

**Štátna ochrana prírody Slovenskej republiky**  
**Správa Chránenej krajinej oblasti Cerová vrchovina**



**Ďalšia dokumentácia starostlivosti o časť SKUEV0366 Drienčanský kras**  
**(lesné biotopy)**

Rimavská Sobota, 2017

## OBSAH:

1. Projektové územie – základné údaje .....	3
2. Biotopy a druhy európskeho významu v projektovom území .....	3
3. Problémy v projektovom území .....	5
4. Navrhované riešenia .....	6
5. Navrhované opatrenia .....	7
6. Cieľový stav biotopov a druhov európskeho významu .....	9
7. Ďalšie relevantné informácie .....	10
8. Meno a adresa spracovateľa .....	10

## Prílohy:

Príloha č. 1: Mapa SKUEV0366 Drienčanský kras .....	11
Príloha č. 2: Mapa projektového územia .....	12
Príloha č. 3: Mapa lokalít zásahu .....	13

## 1. Projektové územie – základné údaje

Dokumentácia sa dotýka časti SKUEV0366 Drienčanský kras o celkovej výmere 1719,96 ha (Výnos MŽP SR č. 3/2004-5.1 zo 14. júla 2004, ktorým sa vydáva národný zoznam území európskeho významu), v opise územia uvádzame len údaje vzťahujúce sa túto projektovú časť.

Kód: SKUEV0366

Názov: Drienčanský kras

Výmera projektového územia: 104,03 ha.

(do projektového územia boli započítané celkové výmery dotknutých lesných porastov)

Kraj: Banskobystrický

Okres: Rimavská Sobota

Obec projektového územia: Hrušovo, katastrálne územie: Striežovce

Prehľad parciel:

Parcely sa nachádzajú v Lesnom hospodárskom celku (LHC) Brádno, lesnom celku (LC) Neštátne lesy Brádno, s platnosťou programu starostlivosti o lesy (PSL) na obdobie rokov 2013-2022.

lesné porasty (JPRL)	parcely E KN	parcely CKN	celková výmera porastu (ha)	stupeň ochrany	výmera holiny* (ha)
421	411, 414, 415, 416, 417	876/1, 879	5,09	2	4,22
422	406/2, 408	891/1	15,85	4	1,36
423A	406/2	891/1	6,11	4	3,53
424A	406/2	891/1	19,63	4	7,13
426	411, 420, 421, 423	876/1	13,17	2	10,75
427A	411, 416, 417, 418, 419	876/1, 879	10,40	2	4,77
437	406/2, 407	891/1	9,31	4	0,29
447	411	800/1	1,78**	2	1,24
448A	411	800/1	13,71	2	6,70
449A	411	800/1	8,98	2	7,81
	spolu:		104,03 ha		47,80 ha

\* údaj je prevzatý od užívateľa/obhospodarovateľa lesných pozemkov (ProForest Rožňava, s.r.o.)

\*\* výmera časti porastu v SKUEV 0366 Drienčanský kras

Mapa SKUEV0366 Drienčanský kras: príloha č. 1

Mapa projektového územia: príloha č. 2

## 2. Biotopy a druhy európskeho významu v projektovom území

Predmetom ochrany v celom SKUEV0366 Drienčanský kras sú biotopy európskeho významu menované v SDF (Standard data formular), v tejto dokumentácii uvádzame len biotopy, ktoré sa nachádzajú v projektovom území.

Ls5.1 Bukové a jedľovo-bukové kvetnaté lesy (9130)

Ls5.2 Kyslomilné bukové lesy (9110)

a biotop národného významu:

### Ls2.1 Dubovo-hrabové lesy karpatské

Výmeru jednotlivých biotopov v projektovom území nie je možné presne stanoviť, nakoľko sa na lokalite nachádzajú v komplexoch a ich hranice sa prelínajú. Stanoviť hranice biotopov nie je možné ani z dôvodu, že boli v r. 2014 plošne narušené veternou kalamitou a jej následným spracovaním.

Tab. 1: Celkový stav v rámci SR

Kód	Druh/biotop	Príloha smernice			ALP	PAN	ALP	PAN	ALP	PAN
					2007	2007	2013	2013	cieľ	cieľ
9110	Kyslomilné bukové lesy	I			FV	U1	FV	U1	MM	OM
9130	Bukové a jedľové kvetnaté lesy	I			FV	FV	FV	FV	MM	MM

Tab. 2. Hodnotenie stavu predmetov ochrany v projektovom území časť SKUEV0366 Drienčanský kras

Hodnotenie biotopov							
biotop	reprezentatívnosť na lokalite	relatívna rozloha na lokalite	zachovalosť na lokalite	stav biotopu v území	stav biotopu v bioregiónu	cieľ ochrany	priorita
9110	C	B	C	C	FV	nutné zlepšenie stavu v území	stredná
9130	C	B	C	C	FV	nutné zlepšenie stavu v území	stredná

Vysvetlivky k tabuľkám:

A – priaznivý – výborný, B – priaznivý – dobrý, C – nepriaznivý – narušený, D – nepriaznivý – nevyhovujúci

FV – priaznivý, U1 – nepriaznivý – nevyhovujúci, U2 – nepriaznivý – zlý (Polák, Saxa 2005)

Nastavenie priority cieľa ochrany je vo väzbe na stav biotopu v bioregiónu, tzn. v týchto konkrétnych prípadoch, keď je stav biotopu v celom bioregiónu nepriaznivý – zlý, je najvyššia priorita v rámci celého bioregiónu stav biotopu zlepšiť. Konkrétny cieľ ochrany je viazaný na stav biotopu v území. V prípade stavu biotopu priaznivý - výborný, je potrebné tento stav udržať, aby prípadné zhoršenie nemalo vplyv na celkové hodnotenie stavu biotopu v bioregiónu a v ostatných prípadoch je potrebné dosiahnuť zlepšenia stavu v území, čo môže prispieť k zlepšeniu stavu biotopu v bioregiónu.

Grafické znázornenie v tabuľke je vo forme „semafórových farieb“ – zelená znamená, že situácia je v poriadku, oranžová znamená stav pohotovosti, červená – pozor, situáciu je potrebné riešiť.

FV- priaznivý stav (biotopu/druhu)
U1- nepriaznivý stav (biotopu/druhu) – nedostatočný (U1)
U2- nepriaznivý stav (biotopu/druhu) – zlý
XX – neznámy stav (biotopu/druhu)

1. Udržiavací manažment (MM podľa výrazu „maintaining management“) pre druhy v priaznivom stave, na ktoré je potrebné vyvinúť úsilie na udržanie priaznivého stavu.

2. Cieľový manažment (TM podľa výrazu „target management“) pre druhy v nepriaznivom stave, v prípade ktorých je potrebné zlepšiť stav.
3. Operatívny manažment (OM podľa výrazu „operative management“) pre druhy a biotopy, ktoré môžu vyžadovať rýchly alebo špeciálny zásah v prípade ochrany populácie druhu alebo biotopu, najmä na lokálnej úrovni.

### 3. Problémy v projektovom území

Hlavný problém v projektovom území nadväzuje na r. 2014, kedy došlo k narušeniu lesných biotopov na veľkej časti územia SKUEV0366 Drienčanský kras veternou kalamitou Žofia (máj 2014). Následne v rokoch 2014, 2015 prebiehalo spracovanie kalamity a vznikli plošne rozsiahle holiny. Menšie kalamitné plochy nie sú pre lesný biotop celkovo negatívnym faktorom, avšak v tomto prípade predstavujú významné narušenie celkovej štruktúry so širším spektrom dôsledkov. Narušením pôvodného vegetačného krytu dochádza k zmenám vo svetelnom, tepelnom a vodnom režime. Na kalamitných plochách už v súčasnosti začínajú dominovať rúbaniskové druhy – smlz (*Calamagrostis* sp.), vŕbovka (*Epilobium* sp.), ostružiny (*Rubus* sp.) a iné. Jedná sa o mladé vývojové štádium rúbaniska.

Absencia prirodzeného zmladenia dominantných druhov drevinovej zložky vyplýva z konkrétnych podmienok na stanovištiach (prirodzené zmladenie týchto drevín nie je dostatočné vzhľadom na veľké plochy holín). Pomiestne sa začínajú objavovať náletové, prípravné dreviny (breza, topol osikový, vŕba rakytová), ktorých prítomnosť je v určitom rozsahu pre biotop žiadúca. Na niekoľkých lokalitách v dolinových častiach sa vyskytujú menšie skupiny agáta bieleho. Pre lokality je charakteristická pomerne vysoká svahová sklonitosť (40 až 65 %). Kalamitné plochy v projektovom území majú (hlavne v druhom stupni ochrany) pomerne súvislý charakter a nie sú v súčasnosti nijako osobitne udržiavané, veľká časť plôch je narušená eróziou.

Dostupnosť je pomerne dobrá existujúcou lesnou cestnou sieťou, ktorej stav zodpovedá jej využívaniu.

Kalamitné (záujmové) plochy v projektovom území v štvrtom stupni ochrany predstavujú plošne 12,31 ha a v druhom stupni ochrany približne 35,49 ha.

Tab. č. 3: Vplyvy a ohrozenia v projektovom území

Kód vplyvu/ohrozenia	Popis vplyvu/ohrozenia	Pôvodný kód
A02	zmena v spôsoboch obhospodarovania	101
B02	manažment lesa	
B02.01.01	výsadba po rube - pôvodné druhy	
B02.01.02	výsadba po rube - nepôvodné druhy	
B03	využitie bez výsadby	167
B04	používanie pesticídov, hormónov a chemikálií v lesníctve	
B07	lesnícke aktivity nešpecifikované vyššie	190
K01.01	erózia	900
K02.01	sukcesia	
M01.02	suchá a nedostatok zrážok	
M02.01	zmena biotopu	
I01	druhovú inváziu	954, 966

#### 4. Navrhované riešenia

Obnova biotopov na kalamitných plochách predstavuje dlhodobý proces. Samotné zalesnenie plôch s nedostatočným prirodzeným zmladením a následná starostlivosť o takéto plochy je stanovená legislatívou v oblasti lesníctva. Vnímanie lesa ako biotopu oproti vnímaniu lesného porastu ako „hospodárskej jednotky“ však prináša v rôznej miere odlišnú potrebu realizácie opatrení, resp. zásahov vhodných na zabezpečenie zlepšenia jeho stavu.

Dôležitým spoločným krokom je dosiahnutie dostatočného zastúpenia drevín, ktoré sú charakteristické pre vyskytujúce sa biotopy. V nadväznosti na rámcové prirodzené drevinové zloženie pre dotknuté typy biotopov a pri zohľadnení konkrétnych stanovištných podmienok je potrebné na v súčasnosti nezmladených miestach zabezpečiť zalesňovanie drevinami: buk lesný (cieľové zastúpenie minimálne 40 %) a dub zimný, ktoré sú hlavnými drevinami, v nižšom zastúpení dreviny: javor horský, javor mliečny, jaseň štíhly. Pri drevine hrab je vysoký predpoklad prirodzenej obnovy. Ostatné dreviny zastúpené v biotope: čerešňa vtáčia, lípy, bresty, jarabiny, je potrebné v prípade ich prirodzenej obnovy v následných zásahoch neodstraňovať. Vo viacerých lesných porastoch bol pôvodne zastúpený aj dub cerový, ktorého zmladenie je potrebné ponechať. Dôležitým faktorom bude aj ponechanie náletových, prípravných drevín v zastúpení 5 až 10 % (cieľové zastúpenie). Tieto dreviny je potrebné ponechať aj pri následných zásahoch do lesných porastov. Na miestach výskytu skupín agáta bieleho v druhom stupni ochrany bude potrebné tieto jedince vhodným spôsobom odstrániť (výrub alebo výsek a následné použitie herbicídu – autorizovaný prípravok), aby nedošlo k jeho ďalšiemu šíreniu. V lesných porastoch s výskytom biotopu národného významu Ls2.1 Dubovo-hrabové lesy karpatské (JPRL 421, 447, 437), bude potrebné zohľadniť drevinové zloženie s dominanciou duba zimného.

V rámci podpory stability vytvárajúcich sa lesných spoločenstiev bude potrebné v súvislosti s plánovanými lesníckymi činnosťami rešpektovať aj nasledovné:

- uhadzovanie haluziny, ako činnosť pred zalesňovaním nevykonávať celoplošne;
- neodstraňovať zo záujmových plôch stojace dreviny (bez ohľadu na ich vek);
- chemickú ochranu mladých porastov proti zveri aplikovať autorizovanými prípravkami a len v druhom stupni ochrany (bodová aplikácia);
- pri ochrane mladých porastov bude využité aj oplacovanie, ktoré bude dočasné, oplotené plochy by nemali byť väčšie ako 1 ha a spôsob a umiestnenie oplatenia je nevyhnutné prekonzultovať so Správou CHKO Cerová vrchovina;
- v rámci udržateľnosti projektu je potrebná aj kontrola oplatenia plôch a jeho následné odstránenie,

Pre prirodzenú odolnosť lesného biotopu je okrem stanovištne pôvodného drevinového zloženia vhodným riešením vytvorenie viacvrstvovej priestorovej štruktúry, tzn. z dlhodobého hľadiska bude nevyhnutné prihliadať aj na tento faktor.

Neodmysliteľnou súčasťou zabezpečenia starostlivosti o projektové územie – a následne aj o iné lokality v SKUEV0366 Drienčanský kras – je komunikácia s miestnym obyvateľstvom, prezentácia zrealizovaných opatrení a aktivít predovšetkým pre ostatných vlastníkov a užívateľov v území ako dobrého príkladu starostlivosti v území (potrebné zabezpečiť prostredníctvom vhodného technického zabezpečenia). Prínosom by bolo aj zviditeľnenie prírodných hodnôt územia miestnemu obyvateľstvu a návštevníkom územia formou inštalovania náučných tabúl v blízkosti prístupových ciest.

Dokumentácia nerieši ostatné činnosti v súvislosti s obhospodarovaním dotknutých lesných porastov v projektovom území.

## 5. Navrhované opatrenia

Tab. č. 4: Operatívne ciele, navrhované opatrenia a aktivity potrebné na ich dosiahnutie

<b>Operatívny cieľ: Zlepšenie stavu komplexu biotopov európskeho významu 9130, 9110 a biotopu národného významu Ls2.1 zo stavu kategórie C do kategórie B, cez zabezpečenie druhového zloženia stromovej vrstvy drevinami charakteristickými pre biotopy 9130, 9110, Ls2.1</b>							
<b>Opatrenie: 1. Zalesnenie záujmových plôch v súlade so zastúpením druhov charakteristických pre biotopy 9130, 9110, Ls2.1</b>							
Číslo aktivity	Biotopy, ktoré sa opatrením riešia	Vplyvy/ohrozenia, ktoré sa aktivitou budú riešiť	Opis aktivity	Merná jednotka (napr. plocha, počet napájadiel, informačných tabúl a pod.)	Termín	Zodpovednosť	Zdroj financovania
1.1.	9130 9110 Ls2.1	B02 B07 K01.01 K02.01 M01.02 I01	lesnícke činnosti – prípravné práce na zalesňovanie - uhadzovanie haluziny (nie celoplošne) - výsek náletových drevín (ponechanie min. 10%, cieľové zastúpenie v biotopoch by malo byť 5-10%)	- uhadzovanie haluziny na cca 47,80 ha (nie celoplošne) - výsek náletových drevín na cca 47,80 ha (nie celoplošne)	2018, 2019	aktuálny užívateľ	OPKŽP
1.2	9130 9110 Ls2.1	B04 K02.01 I01	odstraňovanie skupín agáta bieleho (výsek, chemická aplikácia herbicídu – v druhom stupni ochrany)	výmera cca 0,3 ha	2018	aktuálny užívateľ	OPKŽP
1.3	9130 9110 Ls2.1	B02 B02.01.01 B02.01.02 B04 B07 K01.01 K02.01 M01.02 M02.01	lesnícke činnosti – zalesňovanie pôvodnými druhmi drevín - plochy na ktorých nie je dostatočná prirodzená obnova	výmera cca 47,80 ha (nie celoplošne)	2018, 2019	aktuálny užívateľ	OPKŽP
<b>Opatrenie: 2. Zlepšenie podmienok obnovy lesných biotopov</b>							
2.1	9130 9110 Ls2.1	B02 B04	lesnícke činnosti – ochrana mladých porastov proti zveri - chemicky – v druhom stupni ochrany (bodová aplikácia)	výmera cca 15 ha	2018, 2019, 2020	aktuálny užívateľ	OPKŽP

2.2	9130 9110 Ls2.1	B02 B07	lesnícke činnosti – ochrana mladých porastov proti zveri – oplôtky, súvislý oplôtok max. 1 ha	- v druhom stupni ochrany výmera cca 20 ha - v štvrtom stupni ochrany výmera cca 9 ha	2018, 2019, 2020	aktuálny užívateľ	OPKŽP
2.3	9130 9110 Ls2.1	B02 B02.01.02 K02.01 I01	lesnícke činnosti – ochrana mladých porastov proti zveri - vyžínanie	výmera cca 47,80 ha	2018, 2019, 2020	aktuálny užívateľ	OPKŽP
<b>Operatívny cieľ: Zabezpečiť monitoring biotopov ovplyvnených realizáciou opatrení a aktivít: 9130, 9110, Ls2.1, kontrola biotopov a zvýšenie environmentálneho povedomia miestneho obyvateľstva, ostatných vlastníkov a užívateľov v SKUEV0366 Drienčanský kras</b>							
<b>Opatrenie: 3. Monitoring stavu biotopov a vplyvu realizovaných opatrení, zvýšenie povedomia verejnosti o hodnotách územia, prezentácia vhodného spôsobu obhospodarovania</b>							
3.1	9130 9110 Ls2.1	A04.03 K01.01 K02.01 M01.02 M02.01 I01	založenie monitorovacích plôch pre jednotlivé biotopy, monitoring stavu biotopov pred realizáciou aktivít a následne po realizácii opatrení	4 monitorovacie lokality, po 2 z biotopu 9130, 9110	2017, 2018, 2019, 2020	ŠOP SR	ŠOP SR
3.3	9130 9110 Ls2.1	A04.03 K01.01 K02.01 M01.02 M02.01 I01	prezentácia zrealizovaných opatrení a aktivít, výsledkov dobrého príkladu starostlivosti o územie SKUEV0366 Drienčanský kras predovšetkým pre ostatných vlastníkov a užívateľov	workshop, 2 krát: pred začatím realizácie opatrení a aktivít a po realizácii	2018, 2020	aktuálny vlastník/ užívateľ, ŠOP SR	OPKŽP, ŠOP SR
3.4	9130 9110 Ls2.1	A04.03 K01.01 K02.01 M01.02 M02.01 I01	zviditeľnenie prírodných hodnôt územia miestnemu obyvateľstvu a návštevníkom územia formou inštalovania náučných tabúl	počet informačných tabúl o hodnotách územia: 2 informačné tabule	2020	aktuálny vlastník/ užívateľ, ŠOP SR	OPKŽP, ŠOP SR

Mapa lokalít zásahu: príloha č.3



## 6. Cieľový stav biotopov a druhov európskeho významu

**Očakávame zlepšenie stavu biotopov 9130, 9110 - zabezpečenie druhového zloženia stromovej zložky drevinami charakteristickými pre biotopy 9130, 9110.** Vekovú a priestorovú štruktúru biotopov, ktorou možno zlepšiť ich stav je možné zabezpečiť iba z dlhodobého hľadiska (min. 40 rokov). K uvedenému zlepšeniu v druhovom zložení dôjde na zasahovaných plochách, predpokladáme taktiež postupné znižovanie vplyvu erózie a zlepšenie celkových podmienok pre následný vývoj biotopov.

Plochy, na ktorých sa budú realizovať opatrenia pre biotopy európskeho významu sa nachádzajú v štvrtom a druhom stupni ochrany a nie je možné ich ponechať v bezzásahovom režime. V štvrtom stupni ochrany je cieľom vytvorenie prirodzenej štruktúry pôvodných biotopov s minimalizovaním hospodárskych zásahov a maximálnou podporou prirodzených procesov. Predpokladáme, že oplôtkami v štvrtom stupni ochrany sa podporí aj prirodzená obnova porastov.

**Zabezpečenie monitoringu biotopov ovplyvnených realizáciou opatrení a aktivít: 9130, 9110 a kontrola stavu biotopov,** a to založením 4 trvalých monitorovacích plôch pre biotopy – 9130, 9110 (pre každý biotop 2 monitorovacie plochy – po jednej v druhom a štvrtom stupni ochrany) a realizáciou monitoringu stavu biotopov pred a po realizácii aktivít a opatrení.

**Zvýšenie environmentálneho povedomia miestneho obyvateľstva, ostatných vlastníkov a užívateľov v SKUEV0366 Drienčanský kras,** a to informovaním o možnostiach hospodárenia aj v iných častiach SKUEV0366 Drienčanský kras a výhľadovo aj SKUEV2366 Drienčanský kras, prostredníctvom pracovných stretnutí s ďalšími vlastníkmi/užívateľmi v území prostredníctvom workshopov pred a po realizácii aktivít a opatrení. Prezentácia vhodného spôsobu obhospodarovania a obnovenia hospodárenia v regióne a ukážok zrealizovaných opatrení v projektovom území, ako dobrého príkladu starostlivosti o územia európskeho významu.

Hodnotenie biotopov – predpokladané po projekte				
biotop	reprezentatívnosť na lokalite	relatívna rozloha na lokalite	zachovalosť na lokalite	stav biotopu v území
9130	B	B	C	C
9110	B	B	C	C

Vzhľadom na skutočnosti uvádzané v úvodných kapitolách dokumentácie, počas trvania projektu nie je možné očakávať zlepšenie stavu biotopov v území na stav B, ale vytvorenie predpokladu na zlepšenie stavu za cca 30 až 40 rokov. Je možné očakávať zlepšenie reprezentatívnosti biotopov v území zo stavu C na stav B.

## **7. Ďalšie relevantné informácie**

Predkladaná dokumentácia bude podkladom pre vypracovanie PS o SKUEV0366 Drienčanský kras.

### Použitá literatúra:

Návrh PO Drienčanský kras, ŠOP SR, Správa CHKO Cerová vrchovina, 2013 – interný materiál Standard data formular, (SDF)

Výnos MŽP SR č. 3/2004-5.1 zo 14. júla 2004, ktorým sa vydáva národný zoznam území európskeho významu

STANOVÁ V., VALACHOVIČ M., 2002: Katalóg biotopov Slovenska. DAPHNE – Inštitút aplikovanej ekológie, Bratislava, 225 str.

PRIAZNIVÝ STAV BIOTOPOV A DRUHOV EURÓPSKEHO VÝZNAMU, Manuál k programom starostlivosti o územia NATURA 2000, ŠOP SR 2005, ISBN 80-89035-33-7

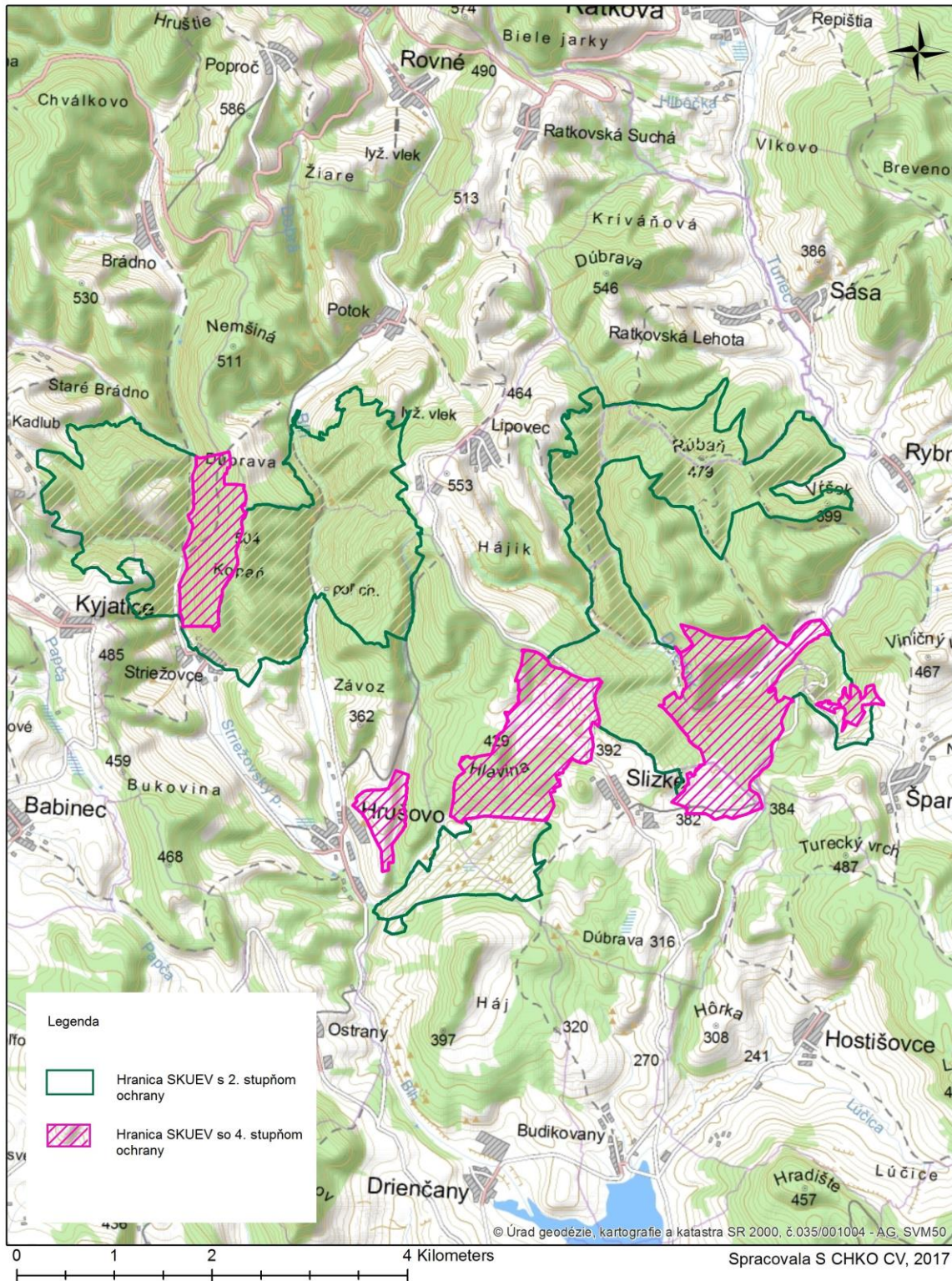
VYHLÁŠKA Ministerstva životného prostredia Slovenskej republiky č.24/2003 z 31.1. 2003 v znení neskorších predpisov, ktorou sa vykonáva zákon č. 543/2002 Z.z. o ochrane prírody a krajiny

ZÁKON NR SR 543/2002 z 25.júna 2002 o ochrane prírody a krajiny v znení neskorších predpisov

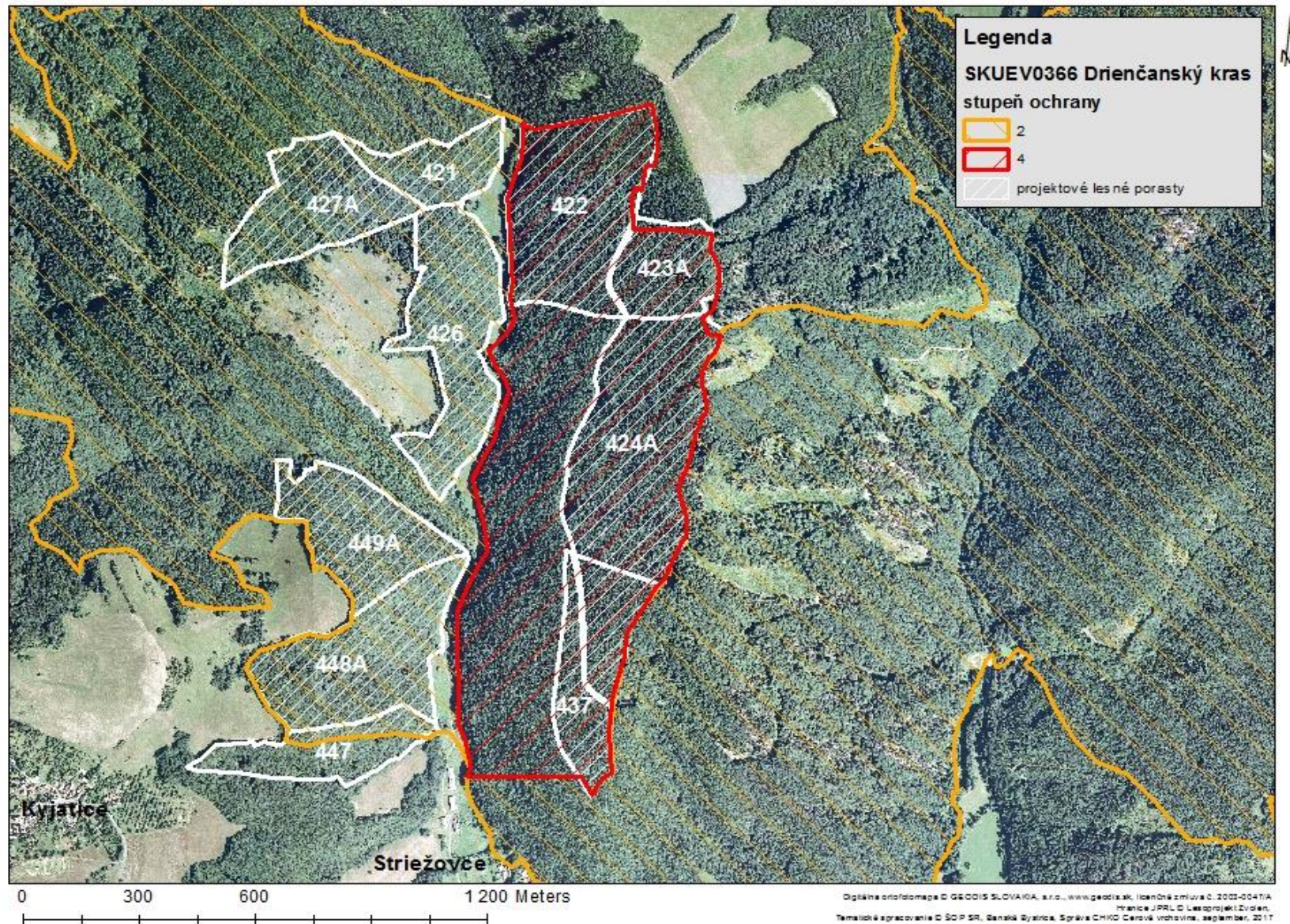
## **8. Spracovateľ ďalšej dokumentácie**

Štátna ochrana prírody SR, Správa CHKO Cerová vrchovina, Železničná 31, 979 01 Rimavská Sobota. Vypracované v spolupráci s užívateľom projektového územia.

## SKUEV0366 Drienčanský kras



Mapa projektového územia



Mapa lokalít zásahu

