

Štátna ochrana prírody Slovenskej republiky
Správa Chránenej krajinnej oblasti Cerová vrchovina



Ďalšia dokumentácia starostlivosti o časť SKUEV0366 Drienčanský kras

Rimavská Sobota, 2017

OBSAH:

1. Projektové územie – základné údaje	3
2. Biotopy a druhy európskeho významu v projektovom území	3
3. Problémy v projektovom území	5
4. Navrhované riešenia	6
5. Navrhované opatrenia	7
6. Cieľový stav biotopov a druhov európskeho významu	10
7. Ďalšie relevantné informácie	11
8. Meno a adresa spracovateľa	11

Prílohy:

Príloha č. 1: Mapa SKUEV0366 Drienčanský kras	12
Príloha č. 2: Mapa projektového územia	13
Príloha č. 3: Mapa biotopov projektového územia	14
Príloha č. 4: Mapa lokalít zásahu	15

1. Projektové územie – základné údaje

Dokumentácia sa dotýka časti SKUEV0366 Drienčanský kras o celkovej výmere 1719,96 ha (Výnos MŽP SR č. 3/2004-5.1 zo 14. júla 2004, ktorým sa vydáva národný zoznam území európskeho významu), v opise územia uvádzame len údaje vzťahujúce sa túto projektovú časť.

Kód: SKUEV0366

Názov: Drienčanský kras

Výmera projektového územia: 58,2 ha.

Kraj: Banskobystrický

Okres: Rimavská Sobota

Obec projektového územia: Hrušovo

Parcely C KN: 294/1 - časť (4. stupeň ochrany) a C KN 297/1 (2. stupeň ochrany)

Mapa SKUEV0366 Drienčanský kras: príloha č. 1

Mapa projektového územia: príloha č. 2

2. Biotopy a druhy európskeho významu v projektovom území

Predmetom ochrany v celom SKUEV0366 Drienčanský kras sú biotopy európskeho významu menované v SDF (Standard data formular), v tejto dokumentácii uvádzame len biotopy, ktoré sa nachádzajú v projektovom území. Biotop Ls1.3 Jaseňovo-jelšové podhorské lužné lesy (*91E0) a biotop Kr2 Porasty borievky obyčajnej (5130) v SDF uvedené nie sú, vyskytujú sa v SKUEV0366 len ako fragmenty na malých plochách. Založená je tu aj trvalá monitorovacia lokalita pre biotop Kr2: TML_5130_067.

Kr2 Porasty borievky obyčajnej (5130)

Kr6 Xerothermné kroviny (40A0*)

Tr1 Suchomilné travinno-bylinné a krovité porasty na vápnitom substráte (*dôležité stanovišťa *Orchidaceae*) (6210)

Tr2 Subpanónske travinnobylinné porasty (6240*)

Sk1 Karbonátové skalné steny a svahy so štrbinovou vegetáciou (8210)

Ls 1.3 Jaseňovo- jelšové podhorské lužné lesy (91E0*)

a biotopy národného významu:

Tr6 Teplomilné lemy

Výmeru jednotlivých biotopov v projektovom území nie je možné presne stanoviť, nakoľko sa biotopy na lokalite nachádzajú v komplexoch a hranice sa prelínajú.

Mapa biotopov: príloha č. 3

Tab. 1: Celkový stav v rámci SR

Kód	Druh/biotop	Príloha smernice			ALP	PAN	ALP	PAN	ALP	PAN
					2007	2007	2013	2013	cieľ	cieľ
6210	Suchomilné travinnobylinné a krovinové porasty na vápnitom podloží	I			U1	X	U1	U1	TM ₁	OM
6240*	Subpanónske travinnobylinné porasty	I*			U1	U1	U1	U1	TM ₁	TM ₁
5130	Porasty borievky obyčajnej	I			FV	U1	FV	U1	MM	OM
40A0*	Xerothermné kroviny	I*			U1	U1	U1	U1	TM2	TM2
91E0*	Luhné vrbovo-topoľové a jelšové lesy	I*			U1	U2	U1	U2	OM	TM1

Tab. 2. Hodnotenie stavu predmetov ochrany v projektovom území časť SKUEV0366 Drienčanský kras

Hodnotenie biotopov							
biotop	reprezentatív- nosť na lokalite	relatívna rozloha na lokalite	zachova- losť na lokalite	stav biotopu v území	stav biotopu v bioregiónu	cieľ ochrany	priorita
6210	B	C	B	B	U1	nutné udržanie stavu v území	stredná
6240*	B	C	B	B	U1	nutné udržanie stavu v území	stredná
5130	B	B	C	C	FV	nutné zlepšenie stavu v území	nízka
40A0*	C	B	C	C	U1	nutné zlepšenie stavu v území	stredná
91E0*	B	C	C	C	U1	nutné zlepšenie stavu v území	stredná

Vysvetlivky k tabuľkám:

A – priaznivý – výborný, B – priaznivý – dobrý, C – nepriaznivý – narušený, D – nepriaznivý – nevyhovujúci
FV – priaznivý, U1 – nepriaznivý – nevyhovujúci, U2 – nepriaznivý – zlý (Polák, Saxa 2005)

Nastavenie priority cieľa ochrany je vo väzbe na stav biotopu v bioregiónu, tzn. v týchto konkrétnych prípadoch, keď je stav biotopu v celom bioregiónu nepriaznivý – zlý, je najvyššia priorita v rámci celého bioregiónu stav biotopu zlepšiť. Konkrétny cieľ ochrany je viazaný na stav biotopu v území. V prípade stavu biotopu priaznivý – výborný, je potrebné tento stav udržať, aby prípadné zhoršenie nemalo vplyv na celkové hodnotenie stavu biotopu v bioregiónu a v ostatných prípadoch je potrebné dosiahnuť zlepšenia stavu v území, čo môže prispieť k zlepšeniu stavu biotopu v bioregiónu.

Grafické znázornenie v tabuľke je vo forme „semafórových farieb“ – zelená znamená, že situácia je v poriadku, oranžová znamená stav pohotovosti, červená – pozor, situáciu je potrebné riešiť.

FV- priaznivý stav (biotopu/druhu)
U1- nepriaznivý stav (biotopu/druhu) – nedostatočný (U1)
U2- nepriaznivý stav (biotopu/druhu) – zlý
XX – neznámy stav (biotopu/druhu)

1. Udržiavací manažment (MM podľa výrazu „maintaining management“) pre druhy v priaznivom stave, na ktoré je potrebné vyvinúť úsilie na udržanie priaznivého stavu.
2. Cieľový manažment (TM podľa výrazu „target management“) pre druhy v nepriaznivom stave, v prípade ktorých je potrebné zlepšiť stav.
3. Operatívny manažment (OM podľa výrazu „operative management“) pre druhy a biotopy, ktoré môžu vyžadovať rýchly alebo špeciálny zásah v prípade ochrany populácie druhu alebo biotopu, najmä na lokálnej úrovni.

3. Problémy v projektovom území

Hlavným problémom v projektovom území prejavujúcim sa na predmetných biotopoch je absencia a ústup pastvy na lokalitách exponovaných a intenzívne využívaných a lokalitách v súčasnosti využívaných. Pastva je sústredená len na vybrané lokality, ktoré sú priebežne udržiavané, okrajové časti územia postupne zarastajú krovínami. Krovínový porast na východnom okraji lokality so štvrtým stupňom ochrany má už miestami charakter lesa, miestami je ešte možný návrat k pasienkovým spoločenstvám. Za týmto krovínovým porastom sa v údolí nachádzajú mezofilné lúky a pasienky, ktoré sú dobrou zásobou pastvy aj v suchších obdobiach, avšak prechod na túto časť pastvy je komplikovaný, spôsobuje značnú eróziu na trasách prechodu dobytku. Okrem toho sa v tejto časti nachádza aj staré napájadlo, ktoré je však momentálne neudržiavané, okolie je zarastené.

V druhej časti projektového územia, na lokalite s druhým stupňom ochrany, je na pasienky taktiež sťažený prístup. Prístupová cesta od družstva smerom na pasienky, plynule pokračujúca k napájadlu, je značne poškodená a zarastaná. Intenzita pastvy je teda aj na tejto lokalite nerovnomerne rozložená a okrajové časti zarastajú náletovými drevinami, miestami prechádzajú až do porastu s charakterom lesa. Na plocha s výskytom biotopu 5130 taktiež pozorujeme sukcesiu ostatných náletových drevín. Napájadlo v tejto časti je taktiež zanedbané, okolie zarastené a teda prístup hospodárskych zvierat k vode je sťažený, k narušeniu pôdneho krytu dochádza na celom okolí napájadla.

Tab. č. 3: Vplyvy a ohrozenia v projektovom území

Kód vplyvu/ohrozenia	Popis vplyvu/ohrozenia	Pôvodný kód
A02	zmena v spôsoboch obhospodarovania	101
A04.03	opustenie pasienia, nedostatočné pasienie	141
H02.06	rozptýlené znečistenie podzemných vôd spôsobené poľnohospodárstvom a lesníckymi aktivitami	
K01.01	erózia	900
K02.01	sukcesia	
M01.02	suchá a nedostatok zrážok	
M02.01	zmena biotopu	
I01	druhovú invázie	954, 966

4. Navrhované riešenia

Prvým krokom k riešeniu súčasnej situácie v prvej lokalite (so štvrtým stupňom ochrany) je odstránenie náletových drevín na časti projektového územia – v prílohe č. 4 vyznačené žltou. Dreviny je potrebné odstraňovať ručne, krovinozom a ručným náradím, s využitím OOPP, pretože sklonitosť terénu je značná a na povrch tu vystupuje materská hornina – škrapy. Dôležité je ponechať solitéry starších drevín, napr. ovocných, ako aj menšie skupinky krovín rôzneho veku a pestrého drevinového zloženia. Na tieto plochy je následne možné a potrebné rozšíriť pasienie. Okrem toho prečistené plochy budú slúžiť na prechod hospodárskych zvierat na pasienky v údolí (mezofilné, úživné aj v suchších obdobiach) a k napájadlu (vyznačené na mape č. 4). Vzhľadom na skutočnosť, že krovinový porast má už miestami charakter lesa a krovinová etáž je hustá, bude aj v nasledujúcich rokoch po odstránení drevín potrebné vyčistené prechody udržiavať nielen prepásaním, ale aj dodatočným odstraňovaním výmladkov náletových drevín.

Ďalším dôležitým krokom je obnova napájadla v doline. Momentálne je zanedbané a neudržiavané, nevyhnutné je usmerniť pohyb hospodárskych zvierat k nemu a v jeho bezprostrednom okolí, aby sa zamedzilo erózii a eutrofizácii blízkeho vodného toku Hlavinský potok.

V druhej časti projektového územia (s druhým stupňom ochrany) je taktiež potrebné upraviť a následne udržiavať napájadlo (vyznačené na mape č. 4). Momentálne je prístup k napájadlu živelný, okolie eutrofizované, pôdny povrch poškodený. Prístup na túto lokalitu je však v členitom teréne (krasový reliéf, škrapy) ťažký a miestami až nemožný. Aj na udržiavanie prepásaných plôch je potrebné zabezpečiť prístup ľahkej techniky (napr. horská kosačka). Z tohto dôvodu, ako aj pre spoľahlivý a bezpečný prístup hospodárskych zvierat, je potrebné upraviť časť existujúcej účelovej komunikácie. Táto – keďže vedie údolím bezmenného prítoku Hlavinského potoka – je značne erodovaná, čiastočne zarastená náletom drevín a na niekoľkých miestach úplne nepriechodná. Spriechodnením tejto účelovej komunikácie (miestami potrebné vysypať miestnym lomovým kameňom, odstrániť dreviny v komunikácii a prevísajúce konáre susediacich drevín, vybudovať priepusty, v niektorých častiach usmerniť vodný tok) bude zabezpečený prechod hospodárskych zvierat na odľahlejšie časti pastvy, k napájadlu a taktiež umožnený prístup pre vlastníkov/užívateľov za zabezpečenie starostlivosti o napájadlo a pasienky.

Neodmysliteľnou súčasťou zabezpečenia starostlivosti o projektové územie – a následne aj o iné lokality v SKUEV0366 Drienčanský kras – je komunikácia s miestnym obyvateľstvom, prezentácia zrealizovaných opatrení a aktivít predovšetkým pre ostatných vlastníkov a užívateľov v území ako dobrého príkladu starostlivosti v území (potrebné zabezpečiť prostredníctvom vhodného technického zabezpečenia). Prínosom by bolo aj zviditeľnenie prírodných hodnôt územia miestnemu obyvateľstvu a návštevníkom územia formou inštalovania náučných tabúl napr. na existujúcich vyhliadkových vežiach v bezprostrednej blízkosti projektových lokalít.

5. Navrhované opatrenia

Tab. č. 4: Operatívne ciele, navrhované opatrenia a aktivity potrebné na ich dosiahnutie

Operatívny cieľ: Zlepšenie stavu komplexu biotopov 5130, 40A0* a 91E0* na stav na stav B a udržanie stavu biotopov 6210, 6240 v stave B, k zlepšeniu stavu dôjde na ošetrovaných plochách								
Opatrenie: 1. Obnova tradičného obhospodarovania								
Číslo aktivít	Biotypy, ktoré sa opatrením riešia	Vplyvy/hrozenia, ktoré sa aktivitou budú riešiť	Opis aktivity	Merná jednotka (napr. plocha, počet napájadiel, informačných tabúl' a pod.)	Termín	Zodpovednosť	Zdroj financovania	
1.1.	6210 6240* 40A0*	A04.03 K01.01 K02.01 M02.01	Odstránenie náletu drevin ručné, krovinnorezom, ručným náradím	Plocha cca 4,7 ha	Mimovegetačné obdobie rokov 2017, 2018, 2019	Aktuálny vlastník/ užívateľ	OPKŽP	
1.2	6210 6240* 40A0*	A04.03 K01.01 K02.01 M02.01	Rozšírenie plochy pastvy na časť ošetrenej plochy	Výmera plochy cca 1,2 ha	2019, 2020, 2021, 2022	Aktuálny vlastník/ užívateľ	OPKŽP	
1.3	6210 6240* 40A0*	A04.03 K01.01 K02.01 M02.01	Udržovanie ošetrenej plochy bez náletu – ručné odstraňovanie zmladených náletových drevín, blokovanie sukcesie	Výmera plochy cca 3,5 ha	2019, 2020, 2021, 2022	Aktuálny vlastník/ užívateľ	OPKŽP	
Opatrenie: 2. Zlepšenie podmienok pasenia a napájania								
2.1	91E0* 6210 6240*	I01 K01.01 H02.06	Obnova napájadiel a ich bezprostredného okolia – zamedzenie eutrofizácie usmernením hospodárskych zvierat	Počet obnovených napájadiel: 2	Mimovegetačné obdobie rokov 2017, 2018, 2019	Aktuálny vlastník/ užívateľ	OPKŽP	
2.2	6210	A04.03	Sprístupnenie	řažko	Spriechodnenie	2019, 2020,	Aktuálny	OPKŽP

	6240* 5130	K01.01 K02.01 M01.02 M02.01 I01	dostupných lokalít na pasenie – spriechnodenie účelovej komunikácie	účelovej komunikácie v dĺžke cca 1,2 km	2021, 2022	vlastník/ užívateľ	
Operatívny cieľ: Zabezpečiť monitoring biotopov ovplyvnených realizáciou opatrení a aktivít: 6210, 6240*, 40A0*, 5130, kontrola biotopu 91E0* a zvýšenie environmentálneho povedomia miestneho obyvateľstva, ostatných vlastníkov a užívateľov v SKLUEV0366 Drienčanský kras							
Opatrenie: 3. Monitoring stavu biotopov a vplyvu realizovaných opatrení, zvýšenie povedomia verejnosti o hodnotách územia, prezentácia vhodného spôsobu obhospodarovania							
3.1	6210 6240* 40A0* 5130	A04.03 K01.01 K02.01 M01.02 M02.01 I01	Založenie monitorovacích plôch pre jednotlivé biotopy, monitoring stavu biotopov pred realizáciou aktivít a následne po realizácii opatrení	4 monitorovacie lokality, po 1 z biotopu 6210, 6240*, 5130, 40A0*	2019, 2022	ŠOP SR	ŠOP SR
3.2	91E0*	H02.06	Kontrola okolia napájadiel	Kontrola okolia napájadiel, 2 krát: pred realizáciou a po realizácii opatrení	2017-2022	Aktuálny vlastník/ užívateľ, ŠOP SR	OPKŽP, ŠOP SR
3.3	6210 6240* 40A0* 5130 91E0*	A04.03 K01.01 K02.01 M01.02 M02.01 I01 H02.06	Prezentácia zrealizovaných opatrení a aktivít, výsledkov dobrého príkladu starostlivosti o územie SKLUEV0366 Drienčanský kras predovšetkým pre ostatných vlastníkov a užívateľov	Workshop, 2 krát: pred začatím realizácie opatrení a aktivít a po realizácii	2017 - 2022	Aktuálny vlastník/ užívateľ, ŠOP SR	OPKŽP, ŠOP SR
3.4	6210 6240*	A04.03 K01.01	Zviditeľnenie hodnôt územia	Počet informáčnych tabúl	2017 - 2022	Aktuálny vlastník/	OPKŽP, ŠOP SR

40A0* 5130 91E0*	K02.01 M01.02 M02.01 I01 H02.06	obyvateľstvu a návštevníkom územia formou inštalovania náučných tabúl	o hodnotách územia: informačné tabule 4		užívateľ, ŠOP SR	
------------------------	---	---	--	--	---------------------	--

Mapa plochy zásahu: príloha č.4

6. Cieľový stav biotopov a druhov európskeho významu

Zlepšenie stavu komplexu biotopov 5130, 40A0* a 91E0* na stav na stav B a udržanie stavu biotopov 6210, 6240 v stave B, zlepšeniu stavu týchto biotopov dôjde na ošetrovaných plochách, a to rozšírením plochy vhodnej na pasenie hospodárskych zvierat – odstránením časti náletových krovín bude umožnený prístup na ďalšie lokality pastvy v rámci projektového územia. Zníži sa zaťaženie na plochách doterajších prechodov a tým bude dochádzať k menšej erózii pôdy a teda aj vplyvu na podzemné vody, keďže sa jedná o krasovú oblasť). Rozloženie pastvy na projektovej ploche bude rovnomernejšie, nebude dochádzať k intenzifikácii na jednej strane a k sukcesii na strane druhej. Očakávame zvýšenie výmery prepásanej plochy a tým aj komplexu biotopov 6210 a 6240 o cca 1,2 ha.

Zlepšenie podmienok pasenia a napájania, a to predovšetkým úpravou napájadiel a ich bezprostredného okolia – tým sa zabráni náhodnému vstupu hospodárskych zvierat priamo do zamokrených mikrolokalít. Taktiež obnova napájadiel a ich bezprostredného okolia prinesie zlepšenie podmienok hospodárskych zvierat v území.

Zabezpečenie monitoringu biotopov ovplyvnených realizáciou opatrení a aktivít: 6210, 6240*, 40A0*, 5130, kontrola biotopu 91E0*, a to založením trvalých monitorovacích plôch pre 4 biotopy – 6210, 6240*, 5130, 40A0* - (pre každý biotop 1 monitorovacia plocha) a realizáciou monitoringu stavu biotopov pred a po realizácii aktivít a opatrení a kontrolou okolia napájadiel (kontrola stavu biotopu 91E0*)

Zvýšenie environmentálneho povedomia miestneho obyvateľstva, ostatných vlastníkov a užívateľov v SKUEV0366 Drienčanský kras, a to informovaním o možnostiach hospodárenia aj v iných častiach SKUEV0366 Drienčanský kras a výhľadovo aj SKUEV2366 Drienčanský kras prostredníctvom pracovných stretnutí s ďalšími vlastníkami/užívateľmi v území prostredníctvom workshopov pred a po realizácii aktivít a opatrení. Prezentácia vhodného spôsobu obhospodarovania a obnovenia hospodárenia v regióne a ukážok zrealizovaných opatrení v projektovom území, ako dobrého príkladu starostlivosti o územia európskeho významu.

Hodnotenie biotopov – predpokladané po projekte				
biotop	reprezentatív- nosť na lokalite	relatívna rozloha na lokalite	zachova- losť na lokalite	stav biotopu v území
6210	B	B	B	B
6240*	B	B	B	B
5130	B	B	B	B
40A0*	B	B	B	B
91E0*	B	C	B	B

7. Ďalšie relevantné informácie

Predkladaná dokumentácia bude podkladom pre vypracovanie PS o SKUEV0366 Drienčanský kras. V k.ú. Hrušovo nadväzuje priamo na lokality v predkladanom projektovom území aj územie navrhované na doplnenie národného zoznamu UEV, a to SKUEV2366 Drienčanský kras.

Použitá literatúra:

Návrh PO Drienčanský kras, , ŠOP SR, Správa CHKO Cerová vrchovina, 2013 – interný materiál

Standard data formular, (SDF)

Výnos MŽP SR č. 3/2004-5.1 zo 14. júla 2004, ktorým sa vydáva národný zoznam území európskeho významu

STANOVÁ V., VALACHOVIČ M., 2002: Katalóg biotopov Slovenska. DAPHNE – Inštitút aplikovanej ekológie, Bratislava, 225 str.

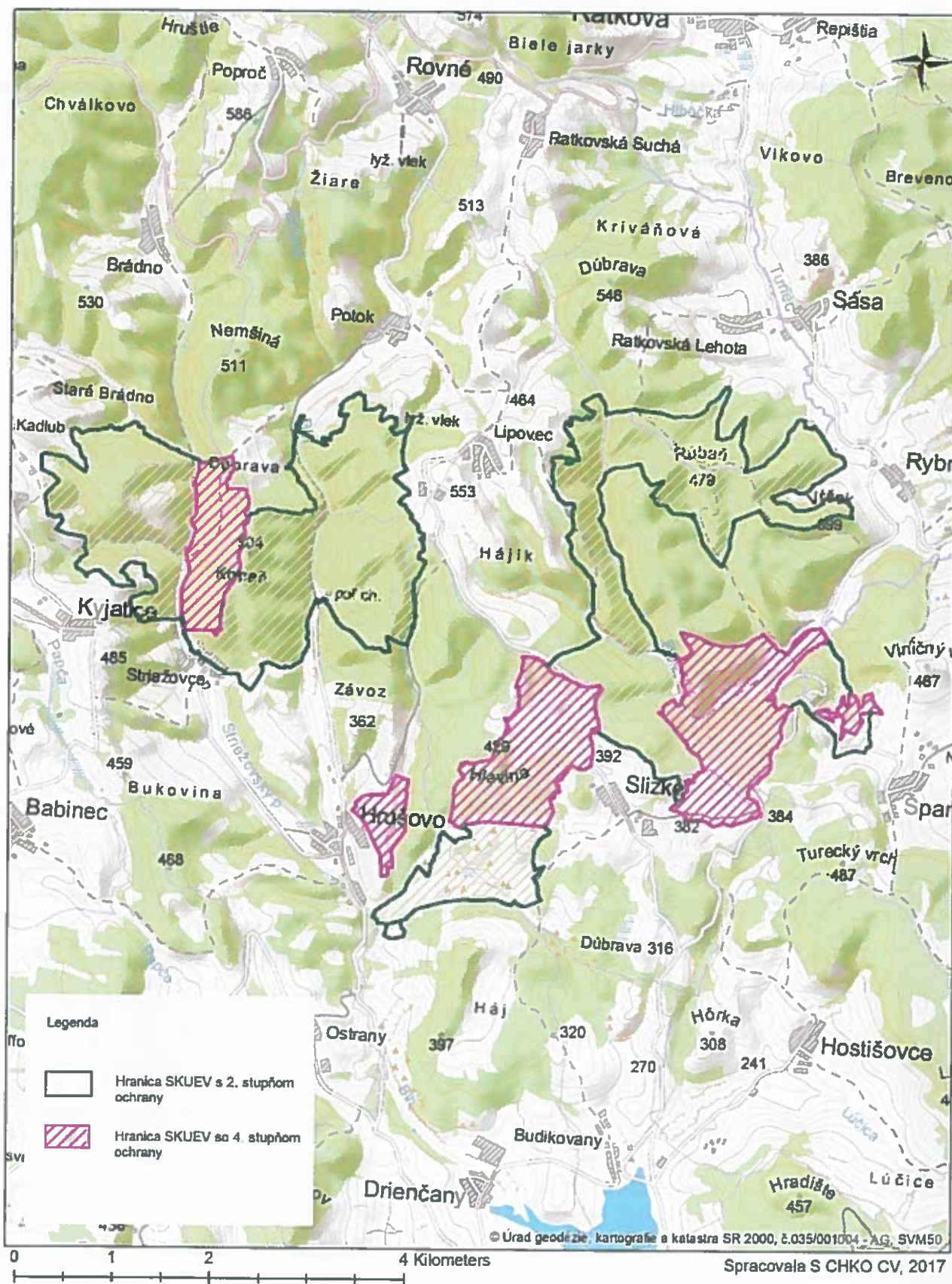
VYHLÁŠKA Ministerstva životného prostredia Slovenskej republiky č.24/2003 z 31.1. 2003 v znení neskorších predpisov, ktorou sa vykonáva zákon č. 543/2002 Z.z. o ochrane prírody a krajiny

ZÁKON NR SR 543/2002 z 25.júna 2002 o ochrane prírody a krajiny v znení neskorších predpisov

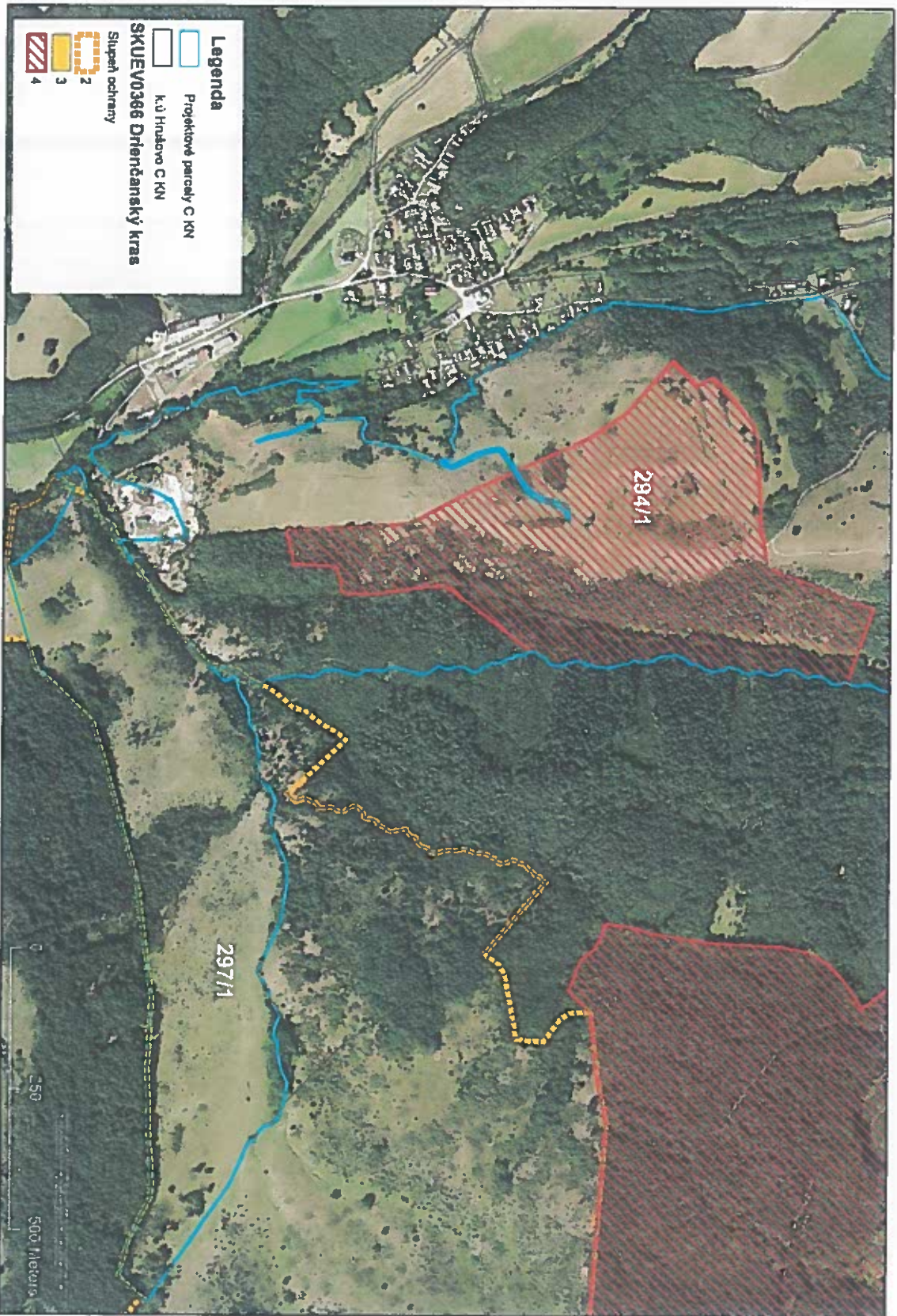
8. Spracovateľ ďalšej dokumentácie

Štátna ochrana prírody SR, Správa CHKO Cerová vrchovina, Železničná 31, 979 01 Rimavská Sobota. Vypracované v spolupráci s vlastníkom a užívateľom projektového územia.

SKUEV0366 Drienčanský kras



Príloha č. 2 Mapa projektového územia



Mapa biotopov v projektovom území



0 125 250 500 Meters

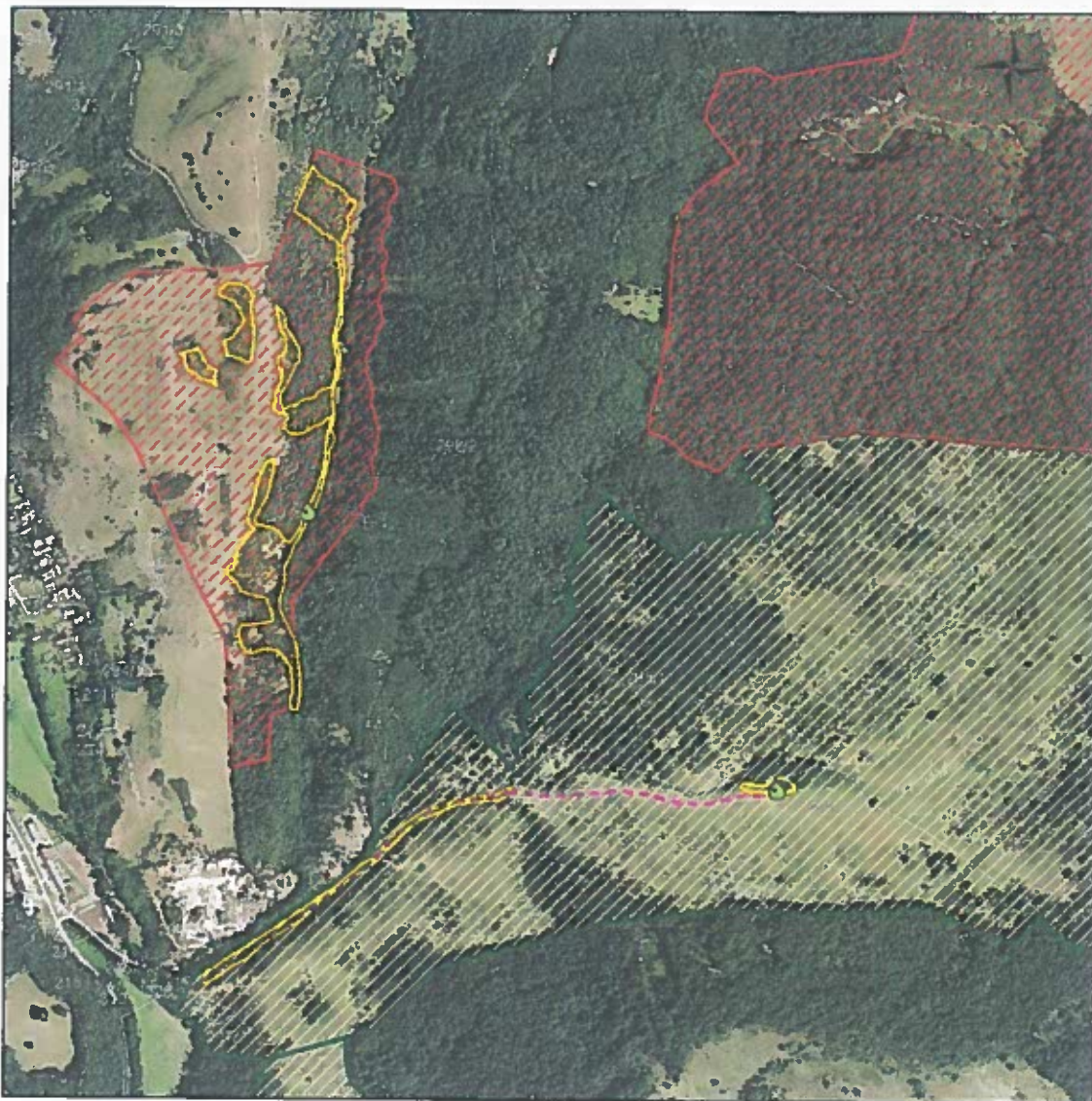
Legenda


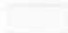
Biotop

-  Kr
-  Kr+Kr6+Tr6
-  Kr+Ls1.3
-  Lk1
-  Ls1.3
-  Tr1+Tr2
-  Tr1+Tr2+Kr2

Služba WMS http://nipi.sazp.sk/arcgis/rest/services/S_CHKO_Cerová_vrchovina,2017

Plocha zásahu

**Legenda**

-  Plocha zásahu
-  k.ú. Hrušovo C KN

SKUEV0366 Drienčanský kras**ST_OCH**

-  2
-  4

 Napájadlo

 Úsek cesty určený na spriechodzenie

0 125 250 500 Meters

Informačný systém katastra nehnuteľností © Úrad geodézie, kartografie a katastra Slovenskej republiky Digitálna ortofotomapa © EUROSENSE s.r.o., www.eurosense.sk, Spracovala S CHKO CV, 2017