



**Ďalšia dokumentácia starostlivosti  
o územie Pieninského národného parku,  
SKUEV0337 a SKUEV1337 Pieniny  
na obdobie 2022 – 2028**

## Obsah

1. Projektové územie.....	3
2. Biotopy a druhy európskeho významu.....	10
3. Problémy v projektovom území .....	13
4. Navrhované riešenia.....	14
5. Navrhované opatrenia.....	15
6. Cieľový stav biotopov a druhov .....	17
7. Ďalšie relevantné informácie .....	18
8. Meno a adresa spracovávateľa .....	18

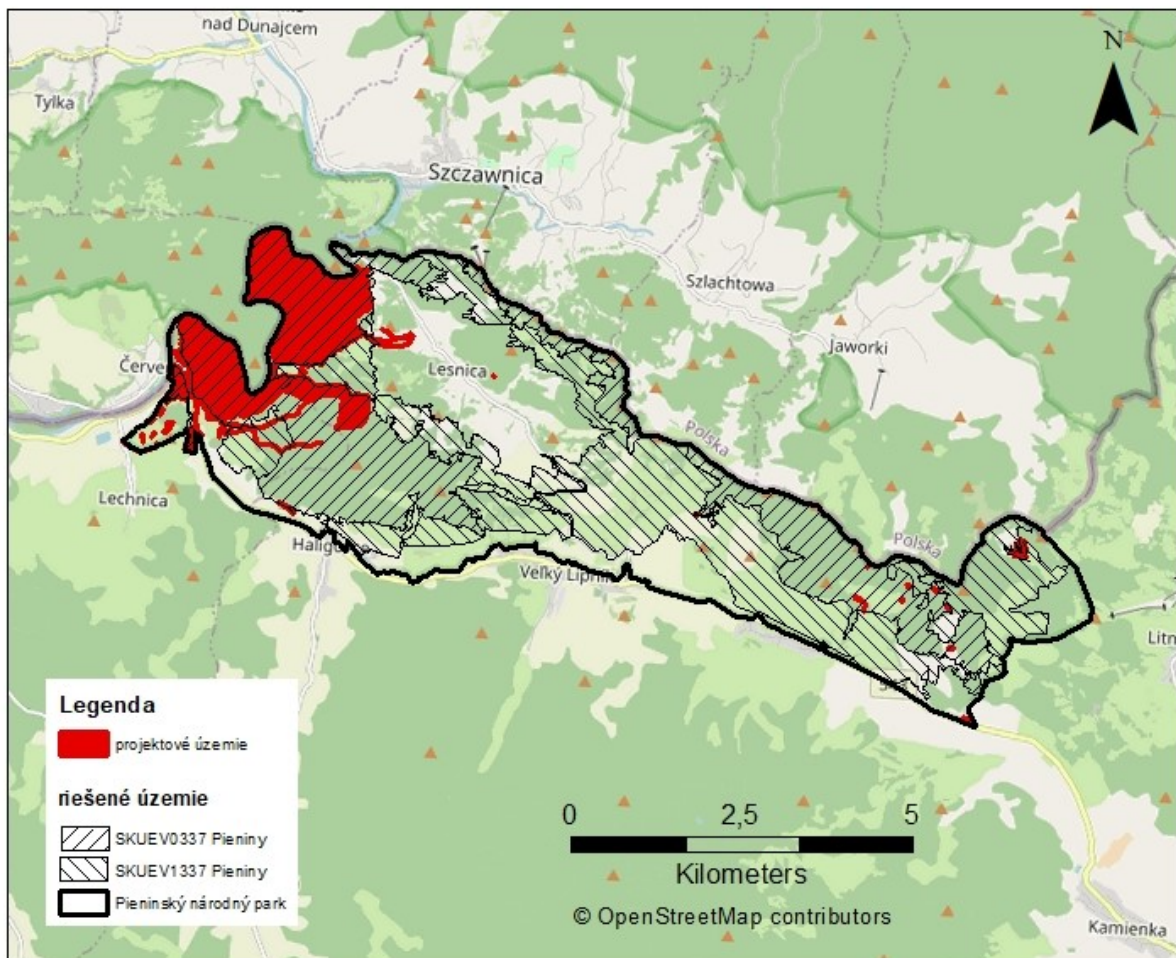
# 1. Projektové územie

Kód: SKUEV0337, SKUEV1337  
Názov: územie európskeho významu Pieniny, Pieninský národný park (PIENAP)  
Výmera: 375 ha  
Kraj: Prešovský

Cieľom predkladanej ďalšej dokumentácie ochrany prírody a krajiny je zachovanie priaznivého stavu vybraných biotopov a druhov európskeho významu v rámci územia európskeho významu SKUEV0337, SKUEV1337 Pieniny. Ciele ochrany majú byť ustanovené a dosiahnuté v zmysle Smernice Rady 92/43/EHS z 21. mája 1992 o ochrane prirodzených biotopov a voľne žijúcich živočíchov a rastlín v platnom znení (ďalej len „smernica o biotopoch“). Manažmentové opatrenia navrhované v tejto dokumentácii budú realizované v rámci projektu podávaného cez Operačný program Kvalita životného prostredia (OP KŽP) a zabezpečia udržanie či zlepšenie stavu biotopov a/alebo druhov európskeho významu.

Projektové územie patrí do alpského biogeografického regiónu a nachádza sa prevažne v centrálnej časti Pienin s prevahou pôvodných lesných, lúčnych, skalných a suťových spoločenstiev v zóne A, B a C PIENAP, v 5., 4. a 3. stupni ochrany. Projektové územie zasahuje do SKUEV0337 a SKUEV1337 Pieniny, ktoré sú súčasťou PIENAP.

Mapa projektového územia, resp. jeho prekryv s územiami SKUEV0337, SKUEV1337 Pieniny a PIENAP, je na obr. č. 1.



Obrázok 1 Mapa lokalizácie projektového a riešeného územia SKUEV0337 a SKUEV1337 Pieniny

Najnavštevovanejšou lokalitou je Pieninská cesta vedúca prielomom Dunajca, ktorou vedie turistický chodník červenej farby č. 0905 a zároveň cyklotrasa č. 5864. Pieninskou cestou počas turistickej sezóny priemerne denne prejde 400 chodcov a viac než 1000 cyklistov. Ostatné turistické chodníky dotknuté územím sú modrý chodník č. 2808, žltý turistický chodník č. 8789. Preto je súčasťou projektu vykonávanie verejnoprospešných činností súvisiacich s údržbou/rekonštrukciou alebo užívaním turistických značených chodníkov, náučných chodníkov, pozemných komunikácií, stavieb a zariadení na území PIENAP.

Projektové územie sa nachádza na pozemkoch vo vlastníctve štátu, ktoré spravuje Správa Pieninského národného parku so sídlom v Spišskej Starej Vsi (ďalej aj „Správa PIENAP“ alebo „S-PIENAP“). Podrobnosti sú uvedené v tabuľkách č. 1, 2 a 3.

Tabuľka 1 Prehľad dotknutých parciel projektového územia

okres	katastrálne územie	č. parcely	KN	druh pozemku	výmera (m <sup>2</sup> )	č. LV	vlastník	správca
Kežmarok	Červený Kláštor	484/2	KN - E	2	806	252	Slovenská republika	S-PIENAPu
Kežmarok	Červený Kláštor	520	KN - E	2	520	252	Slovenská republika	S-PIENAPu
Kežmarok	Červený Kláštor	546/2	KN - E	2	481	252	Slovenská republika	S-PIENAPu
Kežmarok	Červený Kláštor	585	KN - E	10	586	252	Slovenská republika	S-PIENAPu
Kežmarok	Červený Kláštor	586/2	KN - E	2	2367	252	Slovenská republika	S-PIENAPu
Kežmarok	Červený Kláštor	586/4	KN - E	2	2397	252	Slovenská republika	S-PIENAPu
Kežmarok	Červený Kláštor	687	KN - C	10	86958	56	Slovenská republika	S-PIENAPu
Kežmarok	Červený Kláštor	698/1	KN - C	7	432	56	Slovenská republika	S-PIENAPu
Kežmarok	Červený Kláštor	698/3	KN - C	7	258	56	Slovenská republika	S-PIENAPu
Kežmarok	Červený Kláštor	699	KN - C	14	903	56	Slovenská republika	S-PIENAPu
Kežmarok	Červený Kláštor	701	KN - C	10	799	56	Slovenská republika	S-PIENAPu
Kežmarok	Červený Kláštor	702	KN - C	10	799	56	Slovenská republika	S-PIENAPu
Kežmarok	Červený Kláštor	703	KN - C	7	10244	56	Slovenská republika	S-PIENAPu
Kežmarok	Červený Kláštor	704	KN - C	14	117	56	Slovenská republika	S-PIENAPu
Kežmarok	Červený Kláštor	707	KN - C	7	1228	56	Slovenská republika	S-PIENAPu
Kežmarok	Červený Kláštor	708/1	KN - C	10	737	56	Slovenská republika	S-PIENAPu
Kežmarok	Červený Kláštor	708/4	KN - C	10	366	56	Slovenská republika	S-PIENAPu
Kežmarok	Červený Kláštor	721/1	KN - C	14	591	56	Slovenská republika	S-PIENAPu
Kežmarok	Červený Kláštor	721/2	KN - C	10	1950	56	Slovenská republika	S-PIENAPu
Kežmarok	Červený Kláštor	721/3	KN - C	7	3138	56	Slovenská republika	S-PIENAPu
Kežmarok	Červený Kláštor	721/4	KN - C	13	88	56	Slovenská republika	S-PIENAPu
Kežmarok	Červený Kláštor	723/1	KN - C	14	6628	56	Slovenská republika	S-PIENAPu

okres	katastrálne územie	č. parcely	KN	druh pozemku	výmera (m <sup>2</sup> )	č. LV	vlastník	správca
Kežmarok	Červený Kláštor	724/1	KN - C	14	1031	56	Slovenská republika	S-PIENAPu
Kežmarok	Červený Kláštor	724/2	KN - C	13	41	56	Slovenská republika	S-PIENAPu
Kežmarok	Červený Kláštor	725	KN - C	7	554	56	Slovenská republika	S-PIENAPu
Kežmarok	Červený Kláštor	740/7	KN - C	13	450	56	Slovenská republika	S-PIENAPu
Kežmarok	Červený Kláštor	740/11	KN - C	14	349	56	Slovenská republika	S-PIENAPu
Kežmarok	Červený Kláštor	740/14	KN - C	14	576	56	Slovenská republika	S-PIENAPu
Kežmarok	Červený Kláštor	740/15	KN - C	14	350	56	Slovenská republika	S-PIENAPu
Kežmarok	Červený Kláštor	740/17	KN - C	14	445	56	Slovenská republika	S-PIENAPu
Kežmarok	Červený Kláštor	748	KN - C	10	22747	56	Slovenská republika	S-PIENAPu
Kežmarok	Červený Kláštor	751/1	KN - C	10	929146	56	Slovenská republika	S-PIENAPu
Kežmarok	Červený Kláštor	751/2	KN - E	10	155	307	Slovenská republika	S-PIENAPu
Kežmarok	Červený Kláštor	751/2	KN - C	10	12688	56	Slovenská republika	S-PIENAPu
Kežmarok	Červený Kláštor	751/3	KN - C	14	1042	56	Slovenská republika	S-PIENAPu
Kežmarok	Červený Kláštor	751/4	KN - C	13	91	56	Slovenská republika	S-PIENAPu
Kežmarok	Červený Kláštor	752	KN - E	14	334	307	Slovenská republika	S-PIENAPu
Kežmarok	Červený Kláštor	752	KN - C	10	23541	56	Slovenská republika	S-PIENAPu
Kežmarok	Červený Kláštor	753	KN - E	7	248	307	Slovenská republika	S-PIENAPu
Kežmarok	Červený Kláštor	753	KN - C	7	8336	56	Slovenská republika	S-PIENAPu
Kežmarok	Červený Kláštor	779/2	KN - E	2	638	252	Slovenská republika	S-PIENAPu
Kežmarok	Červený Kláštor	803/2	KN - E	2	686	252	Slovenská republika	S-PIENAPu
Kežmarok	Červený Kláštor	807/4	KN - C	13	147	56	Slovenská republika	S-PIENAPu
Kežmarok	Červený Kláštor	807/5	KN - C	13	163	56	Slovenská republika	S-PIENAPu
Kežmarok	Červený Kláštor	807/6	KN - C	13	263	56	Slovenská republika	S-PIENAPu
Kežmarok	Červený Kláštor	807/10	KN - C	7	399	56	Slovenská republika	S-PIENAPu
Kežmarok	Červený Kláštor	807/11	KN - C	13	63	56	Slovenská republika	S-PIENAPu
Kežmarok	Červený Kláštor	807/12	KN - C	7	210	56	Slovenská republika	S-PIENAPu
Kežmarok	Červený Kláštor	807/13	KN - C	13	46	56	Slovenská republika	S-PIENAPu
Kežmarok	Červený Kláštor	807/14	KN - C	7	37	56	Slovenská republika	S-PIENAPu
Kežmarok	Červený Kláštor	807/16	KN - C	7	16	56	Slovenská republika	S-PIENAPu
Kežmarok	Červený Kláštor	807/17	KN - C	7	65	56	Slovenská republika	S-PIENAPu

okres	katastrálne územie	č. parcely	KN	druh pozemku	výmera (m <sup>2</sup> )	č. LV	vlastník	správca
Kežmarok	Červený Kláštor	807/18	KN - C	7	99	56	Slovenská republika	S-PIENAPu
Kežmarok	Červený Kláštor	807/19	KN - C	13	1	56	Slovenská republika	S-PIENAPu
Kežmarok	Červený Kláštor	807/20	KN - C	13	2	56	Slovenská republika	S-PIENAPu
Kežmarok	Červený Kláštor	807/21	KN - C	7	638	56	Slovenská republika	S-PIENAPu
Kežmarok	Červený Kláštor	864	KN - E	2	1801	240	Slovenská republika	S-PIENAPu
Kežmarok	Červený Kláštor	866/2	KN - E	14	6503	240	Slovenská republika	S-PIENAPu
Kežmarok	Červený Kláštor	868/1	KN - E	11	2211	240	Slovenská republika	S-PIENAPu
Kežmarok	Červený Kláštor	868/2	KN - E	14	299	240	Slovenská republika	S-PIENAPu
Kežmarok	Červený Kláštor	870	KN - E	14	5867	240	Slovenská republika	S-PIENAPu
Kežmarok	Červený Kláštor	871	KN - E	14	1888	240	Slovenská republika	S-PIENAPu
Kežmarok	Červený Kláštor	872	KN - E	14	1053	240	Slovenská republika	S-PIENAPu
Kežmarok	Červený Kláštor	874/2	KN - E	14	279	240	Slovenská republika	S-PIENAPu
Kežmarok	Červený Kláštor	874/3	KN - E	14	161	240	Slovenská republika	S-PIENAPu
Kežmarok	Lechnica	4260	KN - C	10	39098	1025	Slovenská republika	S-PIENAPu
Kežmarok	Lechnica	4978/1	KN - E	10	72350	1025	Slovenská republika	S-PIENAPu
Kežmarok	Lechnica	4978/3	KN - E	10	2169	1025	Slovenská republika	S-PIENAPu
Kežmarok	Lechnica	4978/4	KN - E	10	1371	1168	Slovenská republika	S-PIENAPu
Kežmarok	Lechnica	4986	KN - C	10	5454	1119	Slovenská republika	S-PIENAPu
Kežmarok	Lechnica	5058	KN - C	10	5463	1119	Slovenská republika	S-PIENAPu
Stará Ľubovňa	Haligovce	3139/8	KN - E	10	3221	1651	Slovenská republika	S-PIENAPu
Stará Ľubovňa	Kamienka	4575	KN - C	10	20190	4848	Slovenská republika	S-PIENAPu
Stará Ľubovňa	Kamienka	5192	KN - C	10	1257	4848	Slovenská republika	S-PIENAPu
Stará Ľubovňa	Kamienka	5198	KN - C	10	1836	4848	Slovenská republika	S-PIENAPu
Stará Ľubovňa	Kamienka	5215	KN - C	10	373	4848	Slovenská republika	S-PIENAPu
Stará Ľubovňa	Kamienka	5257	KN - C	10	876	4848	Slovenská republika	S-PIENAPu
Stará Ľubovňa	Kamienka	5314	KN - C	10	879	4848	Slovenská republika	S-PIENAPu
Stará Ľubovňa	Kamienka	5451	KN - C	10	1301	4848	Slovenská republika	S-PIENAPu
Stará Ľubovňa	Kamienka	5494	KN - C	10	1163	4848	Slovenská republika	S-PIENAPu
Stará Ľubovňa	Kamienka	5498	KN - C	10	184	4848	Slovenská republika	S-PIENAPu
Stará Ľubovňa	Kamienka	5564	KN - C	10	3574	4848	Slovenská republika	S-PIENAPu

okres	katastrálne územie	č. parcely	KN	druh pozemku	výmera (m <sup>2</sup> )	č. LV	vlastník	správca
Stará Ľubovňa	Lesnica	290/101	KN - E	10	110	786	Slovenská republika	S-PIENAPu
Stará Ľubovňa	Lesnica	1415/1	KN - E	10	12	786	Slovenská republika	S-PIENAPu
Stará Ľubovňa	Lesnica	1415/1	KN - C	10	24514	786	Slovenská republika	S-PIENAPu
Stará Ľubovňa	Lesnica	1415/2	KN - C	10	1453334	786	Slovenská republika	S-PIENAPu
Stará Ľubovňa	Lesnica	1415/3	KN - C	7	10974	1970	Slovenská republika	S-PIENAPu
Stará Ľubovňa	Lesnica	1415/4	KN - C	10	44280	786	Slovenská republika	S-PIENAPu
Stará Ľubovňa	Lesnica	1415/5	KN - C	10	136368	786	Slovenská republika	S-PIENAPu
Stará Ľubovňa	Lesnica	1415/6	KN - C	10	20138	786	Slovenská republika	S-PIENAPu
Stará Ľubovňa	Lesnica	1415/8	KN - C	10	697	786	Slovenská republika	S-PIENAPu
Stará Ľubovňa	Lesnica	1415/14	KN - E	10	1	786	Slovenská republika	S-PIENAPu
Stará Ľubovňa	Lesnica	1415/14	KN - C	10	28	786	Slovenská republika	S-PIENAPu
Stará Ľubovňa	Lesnica	1415/15	KN - E	10	41	786	Slovenská republika	S-PIENAPu
Stará Ľubovňa	Lesnica	1415/16	KN - E	10	122	786	Slovenská republika	S-PIENAPu
Stará Ľubovňa	Lesnica	1415/17	KN - E	10	190	786	Slovenská republika	S-PIENAPu
Stará Ľubovňa	Lesnica	1415/17	KN - C	10	6128	786	Slovenská republika	S-PIENAPu
Stará Ľubovňa	Lesnica	1415/18	KN - E	10	590	786	Slovenská republika	S-PIENAPu
Stará Ľubovňa	Lesnica	1415/18	KN - C	10	3891	786	Slovenská republika	S-PIENAPu
Stará Ľubovňa	Lesnica	1415/19	KN - E	10	806	786	Slovenská republika	S-PIENAPu
Stará Ľubovňa	Lesnica	1415/20	KN - E	10	728	786	Slovenská republika	S-PIENAPu
Stará Ľubovňa	Lesnica	1415/21	KN - E	10	1520	786	Slovenská republika	S-PIENAPu
Stará Ľubovňa	Lesnica	1415/22	KN - E	10	81	786	Slovenská republika	S-PIENAPu
Stará Ľubovňa	Lesnica	1415/23	KN - E	10	1030	786	Slovenská republika	S-PIENAPu
Stará Ľubovňa	Lesnica	1415/24	KN - E	10	254	786	Slovenská republika	S-PIENAPu
Stará Ľubovňa	Lesnica	1415/25	KN - E	10	1001	786	Slovenská republika	S-PIENAPu
Stará Ľubovňa	Lesnica	1415/26	KN - E	10	223	786	Slovenská republika	S-PIENAPu
Stará Ľubovňa	Lesnica	1415/27	KN - E	10	336	786	Slovenská republika	S-PIENAPu
Stará Ľubovňa	Lesnica	1415/28	KN - E	10	210	786	Slovenská republika	S-PIENAPu
Stará Ľubovňa	Lesnica	1416	KN - C	10	7751	786	Slovenská republika	S-PIENAPu
Stará Ľubovňa	Lesnica	2002/2	KN - E	14	5121	786	Slovenská republika	S-PIENAPu
Stará Ľubovňa	Lesnica	2002/4	KN - E	14	2225	786	Slovenská republika	S-PIENAPu

okres	katastrálne územie	č. parcely	KN	druh pozemku	výmera (m <sup>2</sup> )	č. LV	vlastník	správca
Stará Ľubovňa	Lesnica	2002/4	KN - C	14	7039	786	Slovenská republika	S-PIENAPu
Stará Ľubovňa	Lesnica	2002/5	KN - E	14	425	786	Slovenská republika	S-PIENAPu
Stará Ľubovňa	Lesnica	2002/5	KN - C	14	4493	786	Slovenská republika	S-PIENAPu
Stará Ľubovňa	Lesnica	2002/6	KN - C	14	4380	786	Slovenská republika	S-PIENAPu
Stará Ľubovňa	Lesnica	2002/7	KN - C	14	927	786	Slovenská republika	S-PIENAPu
Stará Ľubovňa	Lesnica	2005/1	KN - E	7	1611	1970	Slovenská republika	S-PIENAPu
Stará Ľubovňa	Lesnica	2005/1	KN - C	10	243130	786	Slovenská republika	S-PIENAPu
Stará Ľubovňa	Lesnica	2005/5	KN - C	10	46	786	Slovenská republika	S-PIENAPu
Stará Ľubovňa	Lesnica	2005/6	KN - E	10	26	786	Slovenská republika	S-PIENAPu
Stará Ľubovňa	Lesnica	2005/100	KN - E	7	188	1970	Slovenská republika	S-PIENAPu
Stará Ľubovňa	Lesnica	2005/101	KN - E	7	74	1970	Slovenská republika	S-PIENAPu
Stará Ľubovňa	Lesnica	2005/102	KN - E	7	106	786	Slovenská republika	S-PIENAPu
Stará Ľubovňa	Lesnica	2005/106	KN - E	7	53	1970	Slovenská republika	S-PIENAPu
Stará Ľubovňa	Lesnica	2005/108	KN - E	7	429	786	Slovenská republika	S-PIENAPu
Stará Ľubovňa	Lesnica	3410	KN - E	10	748	786	Slovenská republika	S-PIENAPu
Stará Ľubovňa	Lesnica	3412	KN - E	10	2497	786	Slovenská republika	S-PIENAPu
Stará Ľubovňa	Lesnica	3414/1	KN - E	10	1631	786	Slovenská republika	S-PIENAPu
Stará Ľubovňa	Lesnica	3414/2	KN - E	10	1758	786	Slovenská republika	S-PIENAPu
Stará Ľubovňa	Lesnica	3416	KN - E	10	1946	786	Slovenská republika	S-PIENAPu
Stará Ľubovňa	Lesnica	3417	KN - E	10	3815	786	Slovenská republika	S-PIENAPu
Stará Ľubovňa	Lesnica	3418	KN - E	10	4964	786	Slovenská republika	S-PIENAPu
Stará Ľubovňa	Lesnica	3419	KN - E	10	3679	786	Slovenská republika	S-PIENAPu
Stará Ľubovňa	Lesnica	3420/2	KN - E	7	39337	786	Slovenská republika	S-PIENAPu
Stará Ľubovňa	Lesnica	3420/3	KN - E	10	156388	786	Slovenská republika	S-PIENAPu
Stará Ľubovňa	Lesnica	3420/4	KN - C	10	148823	786	Slovenská republika	S-PIENAPu
Stará Ľubovňa	Lesnica	3420/100	KN - E	10	2439	786	Slovenská republika	S-PIENAPu
Stará Ľubovňa	Lesnica	3420/101	KN - E	7	6627	1970	Slovenská republika	S-PIENAPu
Stará Ľubovňa	Lesnica	3420/103	KN - E	14	3747	1970	Slovenská republika	S-PIENAPu
Stará Ľubovňa	Lesnica	3420/104	KN - E	14	3436	786	Slovenská republika	S-PIENAPu
Stará Ľubovňa	Lesnica	3420/105	KN - E	10	7011	786	Slovenská republika	S-PIENAPu



okres	katastrálne územie	č. parcely	KN	druh pozemku	výmera (m <sup>2</sup> )	č. LV	vlastník	správca
Stará Ľubovňa	Lesnica	4325/2	KN - E	14	2030	1970	Slovenská republika	S-PIENAPu
Stará Ľubovňa	Lesnica	4325/14	KN - C	10	13656	1970	Slovenská republika	S-PIENAPu
Stará Ľubovňa	Lesnica	4325/100	KN - E	14	517	1970	Slovenská republika	S-PIENAPu
Stará Ľubovňa	Lesnica	4325/101	KN - E	14	648	786	Slovenská republika	S-PIENAPu
Stará Ľubovňa	Lesnica	4325/102	KN - E	14	5157	786	Slovenská republika	S-PIENAPu
Stará Ľubovňa	Lesnica	4325/103	KN - E	14	3092	786	Slovenská republika	S-PIENAPu
Stará Ľubovňa	Lesnica	4325/104	KN - E	14	4828	786	Slovenská republika	S-PIENAPu
Stará Ľubovňa	Lesnica	4325/105	KN - E	14	1623	786	Slovenská republika	S-PIENAPu
Stará Ľubovňa	Lesnica	4325/106	KN - E	14	970	786	Slovenská republika	S-PIENAPu
Stará Ľubovňa	Lesnica	4325/107	KN - E	14	938	786	Slovenská republika	S-PIENAPu
Stará Ľubovňa	Lesnica	4325/108	KN - E	14	68	786	Slovenská republika	S-PIENAPu
Stará Ľubovňa	Lesnica	4325/109	KN - E	14	406	786	Slovenská republika	S-PIENAPu
Stará Ľubovňa	Lesnica	4362/101	KN - E	10	72	786	Slovenská republika	S-PIENAPu
Stará Ľubovňa	Lesnica	4374	KN - E	7	1043	786	Slovenská republika	S-PIENAPu
Stará Ľubovňa	Lesnica	4375/100	KN - E	7	15545	786	Slovenská republika	S-PIENAPu
Stará Ľubovňa	Lesnica	4375/101	KN - E	10	180	786	Slovenská republika	S-PIENAPu
Stará Ľubovňa	Lesnica	4375/104	KN - E	7	325	786	Slovenská republika	S-PIENAPu
Stará Ľubovňa	Lesnica	4375/105	KN - E	7	250	786	Slovenská republika	S-PIENAPu
Stará Ľubovňa	Lesnica	4446	KN - E	7	4155	1970	Slovenská republika	S-PIENAPu
Stará Ľubovňa	Lesnica	4692/2	KN - C	10	5765	786	Slovenská republika	S-PIENAPu
Stará Ľubovňa	Stráňany	1-7715/2	KN - E	10	426	1022	Slovenská republika	S-PIENAPu
Stará Ľubovňa	Veľký Lipník	7875/116	KN - E	10	584	2354	Slovenská republika	S-PIENAPu

**Vysvetlivky k tabuľke 1:**

druh pozemku: 2 orná pôda, 7 trvalý trávny porast, 10 lesný pozemok, 11 vodná plocha, 13 zastavaná plocha a nádvorie, 14 ostatná plocha S-PIENAP-u – Správa Pieninského národného parku so sídlom v Spišskej Starej Vsi, KN – kataster nehnuteľností, resp. jeho register C a E

*Tabuľka 2 Prehľad výmery dotknutého územia podľa druhu pozemku*

druh pozemku	výmera v ha
orná pôda	1,0
trvalý trávny porast	10,7
lesný pozemok	354,5
vodná plocha	0,2
zastavaná plocha a nádvorie	0,1
ostatná plocha	8,0

Tabuľka 3 Zoznam dotknutých lesných porastov

Lesný celok (LC) PIENINY		
Dielec	Kategória lesa	Výmera ha
73a	lesy osobitného určenia, e	17,32
73b	lesy osobitného určenia, e	12,45
74	ochranné lesy, d	12,39
75	ochranné lesy, d	34,66
77	ochranné lesy, d	4,11
78	lesy osobitného určenia, e	5,83
85	lesy osobitného určenia, e	18,17
84	lesy osobitného určenia, e	15,42
91b	ochranné lesy, d	0,39
93	lesy osobitného určenia, e	7,83
94	lesy osobitného určenia, e	18,94
96a	lesy osobitného určenia, e	6,43
96b	lesy osobitného určenia, e	4,66
97a	ochranné lesy, d	18,13
98	ochranné lesy, a	11,34
99	ochranné lesy, a	13,97
100	ochranné lesy, a	7,52
101	ochranné lesy, d	10,93
102	ochranné lesy, d	6,51
103	ochranné lesy, d	15,26
104	ochranné lesy, d	17,08
105	ochranné lesy, d	17,83
106	ochranné lesy, d	10,8
107	lesy osobitného určenia, e	10,49
108a	ochranné lesy, a	1,76
108b	ochranné lesy, a	1,77

Vysvetlivky k tabuľke 3:

**Ochranné lesy** sú lesy, ktoré boli za také vyhlásené a ktorých funkčné zameranie **vyplýva z prírodných podmienok**. V týchto lesoch sa musí hospodáriť tak, aby plnili účel, na ktorý boli vyhlásené. Za ochranné lesy možno vyhlásiť:

- a) lesy **na mimoriadne nepriaznivých stanovištiach**, ako sú najmä sutiny, strže, strmé svahy so súvislo vystupujúcou materskou horninou, nespevnené štrkové nánosy, rašeliniská, mokrade a inundačné územia vodných tokov,
- d) ostatné lesy s prevažujúcou **funkciou ochrany pôdy**.

**Lesy osobitného určenia** sú lesy, ktoré boli za také vyhlásené za účelom je **zabezpečovanie špecifických potrieb spoločnosti**, právnických osôb alebo fyzických osôb, na ktorých zabezpečenie sa významne zmení spôsob hospodárenia oproti bežnému hospodáreniu. Za lesy osobitného určenia možno vyhlásiť aj lesy:

- e) v chránených územiach a na lesných pozemkoch s výskytom biotopov európskeho významu alebo chránených druhov.

## 2. Biotopy a druhy európskeho významu

Z druhov a biotopov európskeho významu, ktoré sú predmetom ochrany SKEUV0337 a SKUEV1337 Pieniny a zároveň sú prioritou pre podporu z OP KŽP, sa v projektorom území vyskytuje 11 druhov a 5 biotopov európskeho významu, ktoré sú uvedené v tabuľkách č. 4 a 5.

Tabuľka 4 Celkový stav biotopov - predmetov ochrany (vyskytujúcich sa v projektovom území) v rámci Slovenska v alpskom (ALP) bioregiónu a ciele

Kód biotopu	Názov biotopu	Príloha smernice o biotopoch	ALP 2007	ALP 2013	ALP 2019	ALP cieľ
6190	Suché a dealpínske travinno-bylinné porasty	I	FV	FV	FV	=
6510	Nížinné a podhorské kosné lúky	I	FV	FV	FV	=
9130	Bukové a jedľovo-bukové kvetnaté lesy	I	FV	FV	U1	↑
9150	Vápnomilné bukové lesy	I	FV	FV	FV	=
*9180	Lipovo-javorové sutinové lesy	I*	U1	U1	FV	=

**Vysvetlivka k tabuľke č. 4:**

\* prioritné biotopy európskeho významu – biotopy, za zachovanie ktorých má Európska únia mimoriadnu zodpovednosť

Tabuľka 5 Celkový stav druhov - predmetov ochrany (vyskytujúcich sa v projektovom území) v rámci Slovenska v alpskom (ALP) bioregiónu a ciele

Kód druhu	Názov druhu	Príloha smernice o biotopoch	ALP 2007	ALP 2013	ALP 2019	ALP cieľ
1078	<i>Callimorpha quadripunctata</i>	II*	FV	FV	U1	↑
1308	<i>Barbastella barbastellus</i>	II, IV	X	X	FV	=
1337	<i>Castor fiber</i>	II, IV	FV	FV	U1	↑
1193	<i>Bombina variegata</i>	II, IV	U1	U1	X	↑
1321	<i>Myotis emarginatus</i>	II, IV	X	X	FV	=
1324	<i>Myotis myotis</i>	II, IV	U1	U1	FV	=
1304	<i>Rhinolophus ferrumequinum</i>	II, IV	U1	U1	FV	=
1303	<i>Rhinolophus hipposideros</i>	II, IV	U1	U1	FV	=
1352	<i>Canis lupus</i>	II*	FV	FV	FV	=
1355	<i>Lutra lutra</i>	II, IV	U1	U1	U1	↑
1361	<i>Lynx lynx</i>	II, IV	U1	U1	U1	↑

**Vysvetlivky k tabuľkám č. 4 a 5:**

Prehľad hodnotenia biotopov a druhov chránených podľa smernice o biotopoch v rámci alpského bioregiónu (ALP) bioregiónu, ako aj ciele na zlepšenie stavu a trendu a pre zachovanie súčasného stavu na Slovensku, je uvedený v tabuľke. Stav biotopov a druhov vychádza zo škály EK: FV- priaznivý stav (biotopu/druhu) U1- nepriaznivý stav (biotopu/druhu) – nevyhovujúci U2- nepriaznivý stav (biotopu/druhu) – zlý X – neznámy stav (biotopu/druhu):

FV - priaznivý stav (biotopu/druhu)
U1 - nepriaznivý stav (biotopu/druhu) – nevyhovujúci
U2 - nepriaznivý stav (biotopu/druhu) – zlý
X – neznámy stav (biotopu/druhu)

↑ druhy a biotopy v nepriaznivom stave v príslušnom biogeografickom regióne, z ktorých 30 % do r. 2030 by malo vykázať zlepšený stav alebo pozitívny trend,

= druhy a biotopy v priaznivom stave, u ktorých by nemalo dôjsť k zhoršeniu trendov a stavu.

Biotopy a druhy európskeho významu chránené podľa smernice o biotopoch boli za Slovenskú republiku hodnotené v správach predložených Európskej komisii podľa článku 17 tejto smernice (v r. 2007, v r. 2013 a v r. 2019) v rámci alpského (ALP) a panónskeho (PAN) biogeografického regiónu. Pre naplnenie cieľov EÚ stratégie ochrany biodiverzity do roku 2030 na zlepšenie stavu, príp. zachovanie súčasného stavu ochranných lesov a lesov osobitného určenia v projektovom území navrhujeme lesné porasty zaradené v tabuľke č. 3. Pre predmetné druhy a biotopy európskeho významu v projektovom území sú relevantné údaje uvedené v tabuľke č. 6.

Tabuľka 6 Hodnotenie súčasného stavu a cieľový stav biotopu a druhov európskeho významu v projektovom území

Hodnotenie biotopov								
biotop	reprezentatívnosť v projekt. území	relatívna rozloha v projekt. území	zachovalosť v projekt. území	stav biotopu v projekt. území	stav biotopu v ÚEV	stav biotopu v bioregiónu (2019)	cieľový stav v projekt. území	priorita
9130	A	B	A	A	A	U1	Zachovať stav A	stredná
9150	B	B	A	A	A	FV	Zachovať stav A	stredná
* 9180	B	C	A	A	A	FV	Zachovať stav A	stredná
6510	B	C	B	B	B	FV	Zachovať stav B	stredná
6190	B	C	A	A	A	FV	Zachovať stav A	stredná
Hodnotenie druhov								
druh	relatívna početnosť v území	zachovalosť populácie v území	stav izolovanosti populácie v území	celkový stav populácie v území	stav druhu v bioregiónu (2019)	cieľový stav v území	priorita	
* <i>Callimorpha quadripunctata</i>	B	B	C	B	U1	Zachovať stav B	nízka	
<i>Bombina variegata</i>	B	B	C	B	U1	Zachovať stav B	stredná	
<i>Castor fiber</i>	A	B	A	A	U1	Zachovať stav A	stredná	
<i>Barbastella barbastellus</i>	B	B	C	B	FV	Zachovať stav B	stredná	
<i>Rhinolophus hipposideros</i>	B	B	C	B	U1	Zachovať stav B	stredná	
<i>Myotis myotis</i>	B	B	C	B	FV	Zachovať stav B	stredná	
<i>Myotis emarginatus</i>	B	B	C	B	FV	Zachovať stav B	stredná	
<i>Rhinolophus ferrumequinum</i>	B	B	C	B	FV	Zachovať stav B	stredná	
* <i>Canis lupus</i>	B	B	C	B	FV	Zachovať stav B	stredná	
<i>Lutra lutra</i>	B	B	B	B	U1	Zachovať stav B	stredná	
<i>Lynx lynx</i>	C	C	B	B	U1	Zachovať stav B	stredná	

**Druhy európskeho významu, ktoré nie sú predmetom ochrany SKUEV0337 a SKUEV1337 Pieniny, ale vyskytujú sa v projektovom území:**

mlok karpatský (*Triturus montandoni*)  
užovka hladká (*Coronella austriaca*)  
orol krikľavý (*Aquila pomarina*)  
orol skalný (*Aquila chrysaetos*)  
sokol sťahovavý (*Falco peregrinus*)  
chrapkáč poľný (*Crex crex*)

**V projektovom území sa taktiež vyskytujú druhy národného významu:**

skokan hnedý (*Rana temporaria*)  
salamandra škvrnitá (*Salamandra salamandra*)  
vretenica severná (*Vipera berus*)  
jašterica živorodá (*Zootoca vivipara vivipara*)  
užovka obojková (*Natrix natrix*)  
slepúch lámavý (*Anguis fragilis*)  
mlok horský (*Triturus alpestris*)  
prepelica poľná (*Coturnix coturnix*).

### 3. Problémy v projektovom území

Vzhľadom na enormnú návštevnosť PIENAP hlavne počas letnej turistickej sezóny (800 tis. až 1 mil. návštevníkov) a tiež vzhľadom na dôsledky zmeny klímy je čoraz častejším problémom, ako v lesných, tak aj na lúčnych a skalných spoločenstvách nachádzajúcich sa v projektovom území, neželaný pohyb turistov mimo značených turistických chodníkov.

Turistický ruch okrem pozitív v podobe rozvoja regiónu so sebou prináša aj negatíva pre životné prostredie. Medzi tieto antropogénne vplyvy patrí hlavne znečisťovanie odpadkami, nelegálny zber chránených rastlín a živočíchov, zber lesných plodov, vyrušovanie živočíchov v dobe párenia a rozmnožovania, erózia, zašľapávaním vegetácie, zanášanie nepôvodných druhov, skracovanie turistických trás a pohyb mimo turistických chodníkov, znečisťovanie územia exkrementami z dôvodu vykonávania základných fyziologických potrieb návštevníkov, zvýšené riziko požiarov a pod.

Zmena klímy má čoraz väčší dopad aj na horské regióny – predovšetkým stále väčší nedostatok vlhky. Z pohľadu ochrany lúčnych biotopov považujeme za nevhodné agrotechnické postupy aj napr. kosenie celej plochy v jednom termíne. Okrem následného zvýšeného výparu dochádza aj k úbytku možností pre určité druhy viazané na tieto biotopy. Sú to druhy, ktoré sa nachádzajú v predmete ochrany, ako \* spriadač kostihojový (*Callimorpha quadripunctata*), ale aj druhy európskeho významu, ktoré nie sú predmetom ochrany, ale v území sa vyskytujú ako chrapkáč poľný (*Crex crex*), prepelica poľná (*Coturnix coturnix*) a pod. Dochádza aj k strate druhovej pestrosti hmyzu, ktorý je potravou pre tu žijúce netopiere.

Kvalita lesnej dopravnej siete a turistických chodníkov má rovnako dopad na pohyb turistov v území. Na poškodených úsekoch turisti obchádzajú vyznačené trasy, vytvárajú nové chodníky, blúdia po lesných porastoch následkom čoho dochádza k poškodzovaniu predmetov ochrany a rušeniu chránených živočíchov. Následkom odhodených ohorkov cigariet a zakladania ohnísk, je častým javom vznik požiarov. Následkom skracovania trás a pohybu mimo vyznačených chodníkov, dochádza k rušeniu predmetov

ochrany \* vlk dravý (*Canis lupus*) a rys ostrovid (*Lynx lynx*). Problémom je aj plašenie raticovej zveri, ktorá je základnou potravou uvedených predátorov.

Vo výmoľoch lesných ciest sa vytvárajú po jarnom topení snehu kaluže, ktoré pri jarnej migrácii obsadia obojživelníky, napr. kunka žltobruchá (*Bombina variegata*). Ponechané znášky vajíčok sú na takýchto miestach ničené turistami, cykloturistami, ale aj lesnou a poľnohospodárskou technikou.

Postupným zánikom objektov (staré drevené stavby) v projektovom území boli v minulosti využívané ako hospodárske objekty – senník a tzv. snehová jama, ktorá v minulosti slúžila aj ako terénna stanica pre proti požiarne hliadky. Oba objekty sú v súčasnosti využívané aj netopiermi, ktoré sú predmetom ochrany v území. Ich prípadným zánikom príde k úbytku úkrytov pre tieto živočích. Okrem toho funkčný senník znižuje dopady poľnohospodárskej činnosti, keďže pokosené seno je možné priamo skladovať v senníku na lokalite a minimalizujú sa prevozy sena.

Zmierňovanie dôsledkov zmeny klímy je možné prostredníctvom efektívnych vodozadržných opatrení v území. V minulosti funkčné odrážky na lesnej dopravnej sieti boli vo viacerých prípadoch zničené hospodárskou činnosťou, napríklad približovaním dreva, alebo boli demontované prípadne prirodzene zanikli.

Tabuľka 7 Prehľad vplyvov a ohrození v projektovom území

Kód vplyvu/ohrozenia	Popis vplyvu/ohrozenia	Pôvodný kód
A03.03	opustenie pôdy, nedostatok kosenia	
D01.01	chodníky, poľné cesty, cyklotrasy	501
D03.01.02	turistické prístavy, alebo rekreačné miesta	
E03.04	iné vypúšťanie znečisťujúcich látok	420
F04	zber, odstraňovanie rastlín, všeobecne	250
G01	outdoorové, športové a rekreačné aktivity	620
G05.01	zašľapávanie, nadmerné využívanie	720
H01.09	rozptýlené znečistenie povrchových vôd spôsobené inými vplyvmi	501
H05.01	odpadky a pevný odpad	
H06.01.02	rozptýlená alebo pravidelná hluková záťaž	
K01.01	erózia	
K02.01	sukcesia	180
J.01	požiar a potlačenie požiaru	180

## 4. Navrhované riešenia

Za účelom zachovania priaznivého stavu biotopov a druhov uvedených v kapitole 2. a riešenia problémov uvedených v kapitole 3. navrhujeme zefektívniť zber dát o návštevnosti v území, opraviť poškodené úseky lesnej dopravnej siete; v rámci manažovania lúčnych biotopov navrhujeme zmenu formy hospodárenia – šachovnicové kosenie biotopu 6510, odstraňovanie samonáletov, rekonštrukciu senníka, rekonštrukciu terénnej stanice „snehová jama“ pre protipožiarne hliadky, zefektívnenie strážnych služieb a protipožiarnej hliadok.

## 5. Navrhované opatrenia

Navrhované manažmentové opatrenia budú realizované na lokalitách v projektovom území znázornenom na obrázku č. 2. Opatrenia na jednotlivých plochách sú farebne rozlíšené.

Tabuľka 8 Operatívne ciele, navrhované opatrenia a aktivity potrebné na ich dosiahnutie

Operatívny cieľ: Zlepšenie stavu biotopov a druhov a ich udržanie v priaznivom stave						
Biotopy a druhy, ktoré sa opatrením riešia	Vplyvy ohrozenia, ktoré sa budú opatrením riešiť	Opis aktivity	Merná jednotka (výmera v m <sup>2</sup> )	Termín	Zodpovednosť	Zdroj financovania
<b>Opatrenie č.1.: Sledovanie stavu biotopov ovplyvnených realizáciou opatrení</b>						
<b>Opatrenie 1.1</b>						
6510 6190 9150 9130 * 9180 * <i>Canis lupus</i> <i>Lynx lynx</i> <i>Barbastella barbastellus</i> , <i>Rhinolophus hipposideros</i> , <i>Myotis myotis</i> , <i>Myotis emarginatus</i> , <i>Rhinolophus ferrumequinum</i> * <i>Callimorpha quadripunctata</i>	D03.01.02, G01	Založenie mapovacích plôch pre jednotlivé biotopy/druhy, sledovanie stavu biotopov a druhov pred a následne po realizácii opatrení a aktivít	3650000	celoročne	Správa PIENAP	OPKŽP
<b>Opatrenie 1.2</b>						
6510 6190 9150 9130 * 9180	D03.1, D2, G01	Zber dáta a kontrola návštevnosti a pohybu návštevníkov na parcelách a JPRL v projektovom území pracovníkmi Správy PIENAP-u a externými pracovníkmi	3650000	celoročne	Správa PIENAP	OPKŽP
<b>Opatrenie 1.3</b>						
* <i>Canis lupus</i> , <i>Lynx lynx</i>	D01.01, H06.01.02	Sledovanie vplyvu návštevnosti na druhy <i>Canis lupus</i> a <i>Lynx lynx</i> a ich potravinovej bázy v projektovom území pomocou fotopascí a fyzickými kontrolami pracovníkmi Správy a externými pracovníkmi	3650000	celoročne	Správa PIENAP	OPKŽP
<b>Opatrenie č. 2.: Lesná dopravná sieť</b>						
6510, 9130, * <i>Canis lupus</i> , <i>Lynx lynx</i>	K01.01 D01.01, F04	Oprava a udržiavanie lesných ciest	17000	máj – november	Správa PIENAP	OPKŽP
<b>Opatrenie č. 3.: Zlepšenie podmienok predmetov ochrany</b>						
<b>Opatrenie 3.1</b>						
6510, * <i>Callimorpha quadripunctata</i>	A03.03, K02.01	Mozaikové kosenie lúčnych spoločenstiev	40000	jún - august	Správa PIENAP	OPKŽP
<b>Opatrenie 3.2</b>						
<i>Barbastella barbastellus</i> , <i>Rhinolophus</i>	G01	Rekonštrukcia objektov senníka a snehovej jamy	74	máj – september 2023	Správa PIENAP	OPKŽP

<i>hipposideros, Myotis myotis, Myotis emarginatus, Rhinolophus ferrumequinum,</i>						
<b>Opatrenie č. 4.: Ochrana územia pred požiarom</b>						
6190, 6510, 9130, 9150, * 9180, * <i>Canis lupus Lynx lynx, Lutra lutra, Castor fiber, Barbastella barbastellus, Rhinolophus hipposideros, Myotis myotis, Myotis emarginatus, Rhinolophus ferrumequinum, Bombina variegata, * Callimorpha quadripunctata</i>	J.01	Ochrana biotopov pomocou protipožiarnej a strážnej služby pracovníkmi Správy PIENAP-u na všetkých uvedených parcelách a JPRL, osobnými pochôdzkami a dronmi. Po rekonštrukcia objektu terénnej stanice „snežná jama“, bude opäť slúžiť pre účel terénnej stanice pre pracovníkom vykonávajúcim protipožiarne hliadky. Zároveň bude objekt využívaný ako sklad náradia pre protipožiarne hliadky.	3650000	apríl-október	Správa PIENAP	OPKŽP

#### Opatrenie č. 1.: Sledovanie stavu biotopov ovplyvnených realizáciou opatrení

- 1.1 Založenie mapovacích plôch pre jednotlivé biotopy, sledovanie stavu biotopov pred a následne po realizácii opatrení a aktivít (sledovanie vplyvu kosenia, vplyvu sanácie zväžnice na lokalite Huta, vplyv rekonštrukcie poškodeného úseku zväžnice na lokalite Bukový les a Huta) pracovníkmi Správy PIENAP-u a externými pracovníkmi.
- 1.2 Sledovanie návštevnosti na vybraných trasách pomocou sčítacích zariadení. Kontrola návštevnosti a pohybu návštevníkov na parcelách a JPRL v projektovom území pracovníkmi Správy PIENAP-u a externými pracovníkmi.
- 1.3 Sledovanie vplyvu návštevnosti na druhy veľkých šeliem \* vlk dravý (*Canis lupus*) a rys ostrovid (*Lynx lynx*) a ich potravinovej bázy v projektovom území pomocou fotopascí a fyzickými kontrolami pracovníkmi Správy PIENAP-u a externými pracovníkmi.

#### Opatrenie č. 2.: Lesná dopravná sieť

- 2.1. Oprava poškodených úsekov lesnej dopravnej siete na lokalite Bukový les zlepši priechodnosť lokality pre turistov keďže cesta je zároveň aj turistickým a cyklistickým chodníkom. Úsek cesty sa spevní, odvodní.
- 2.2. Úsek lesnej cesty na Hute bude opravený, tak aby sa zlepšila dostupnosť pre poľnohospodársku techniku na príahľú lúku.
- 2.3. Asanácia lesnej cesty na lokalite medzi senníkom a snehovou jamou, bude pozostávať z jednoduchých úprav zameraných na vodozadržné opatrenia.

#### Opatrenie č. 3.: Zlepšenie podmienok predmetov ochrany

- 3.1 Mozaikovitý kosenie lúčneho biotopu 6510 (Lk1 Nížinné a podhorské kosné lúky) na lokalitách Huta a Poľana smeruje k zachovaniu priaznivého stavu \* spriadača kostihojového (*Callimorpha quadripunctata*).
- 3.2 Rekonštrukcia objektov senníka a snehovej jamy (parc. č. 2005/5 a 1415/14 v k. ú. Lesnica) je okrem ďalších nižšie uvedených dôvodov potrebná aj z dôvodu zachovania priaznivého stavu niektorých druhov netopierov, ktoré drevené stavby v území využívajú. Výmera územia opatrenia je v tabuľke č. 8 uvedená len na výmeru parcel týchto objektov, ale opatrenie bude mať vplyv na druhy netopierov

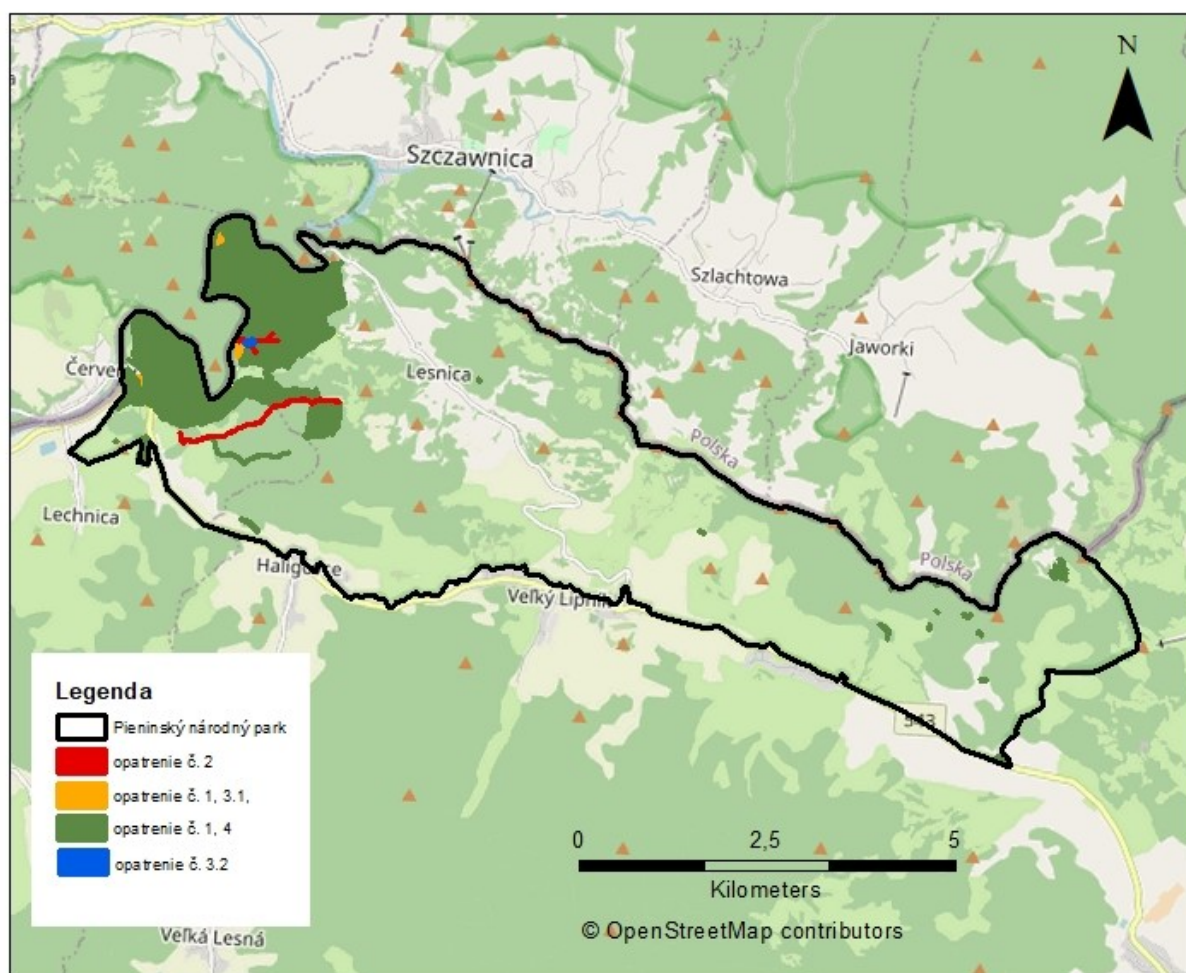


v širšom okruhu. Niektoré druhy, podkovár malý (*Rhinolophus hipposideros*) a podkovár veľký (*Rhinolophus ferrumequinum*), využívajú krov stavby ako letný úkryt, ďalšie druhy ako uchaňa čierna (*Barbastella barbastellus*), netopier veľký (*Myotis myotis*), netopier brvitý (*Myotis emarginatus*) hľadajú štrbiny na/v objektoch, preto na vonkajších stenách uvedených objektov budú umiestnené búbky pre netopiere.

#### Opatrenie č. 4.: Ochrana územia pred požiarom

Ochrana biotopov pomocou protipožiarnej a strážnej služby pracovníkmi Správy PIENAP-u na všetkých uvedených parcelách a JPRL, osobnými pochôdzkami a pomocou dronov. Po rekonštrukcii objektu terénnej stanice „snežná jama“ bude opäť slúžiť pre účel terénnej stanice pre pracovníkov vykonávajúcich protipožiarne hliadky. Zároveň bude objekt využívaný ako sklad náradia pre protipožiarne hliadky.

Operatívnym cieľom je zachovanie priaznivého stavu predovšetkým vyššie uvedených (tzv. zastrešujúcich) biotopov a druhov (pretože v projektových územiach sa nachádzajú aj mnohé ďalšie biotopy a druhy).



Obrázok 2 Mapa navrhovaných opatrení v projektovom území

## 6. Cieľový stav biotopov a druhov

Pravidelné kosenie lúk, zamedzenie sukcesie, mozaikové kosenie vedie okrem zachovania priaznivého stavu samotného biotopu aj k zlepšeniu stavu celého radu živočíchov, hlavne mnohých

zástupcov hmyzu v území. Hmyz je potravou pre netopiere žijúce na tomto území, ktoré sú predmetom ochrany územia.

Zachovaním objektov (rekonštrukciou) a doplnením nových úkrytových možností (nainštalovaním búdok) pre netopiere sa vytvorí nová úkrytová príležitosť vhodná pre túto skupinu živočíchov, čím sa zlepšia podmienky pre zachovanie stavu týchto druhov prostredníctvom ochrany ich biotopu v SKUEV0337 a SKUEV1337 Pieniny, ktoré sa zhoršujú úbytkom drevených stavieb v tomto území.

Ochrana pred požiarmi je v súčasných klimatických podmienkach nevyhnutná a včasný zásah v prípade požiaru má výrazný dopad na celé projektové územie a teda všetky predmety ochrany. Po ukončení realizácie projektu, bol určený na základe dostupných údajov na úrovni príslušného projektového územia. Keďže projektové územie má malú výmeru, dosiahnutie cieľov projektu očakávame na úrovni projektového územia, nie však na úrovni celého bioregiónu.

Sledovaním návštevnosti a pravidelným vyhodnocovaním získaných dát, ich analýzou bude možné vyhodnotiť vplyv turistického ruchu na predmety ochrany, v nadväznosti na to bude možné stanoviť aj únosnosť územia a pristúpiť aj k takým opatreniam ako je napríklad regulácia návštevnosti, presmerovanie trás a pod.

## 7. Ďalšie relevantné informácie

Ako zdroj údajov o rozšírení druhov a biotopov európskeho významu v projektovom území boli použité údaje Správy PIENAP-u získané na základe vlastných terénnych prieskumov odborných pracovníkov a spolupracovníkov Správy PIENAP-u.

Použitá literatúra:

- ČERNECKÝ, J., SAXA, A., ČULÁKOVÁ, J., ANDRÁŠ P. (2019). Reporting biotopov a druhov európskeho významu v Slovenskej republike za obdobie 2013 – 2018. Štátna ochrana prírody Slovenskej republiky, Banská Bystrica.
- JANÁK, M., ČERNECKÝ, J., SAXA, A., (EDS.). 2015. Monitoring živočíchov európskeho významu v Slovenskej republike. Výsledky a hodnotenie za roky 2013 – 2015. Banská Bystrica: Štátna ochrana prírody Slovenskej republiky. 300 s. ISBN 978-80-8184-020-3
- výnos Ministerstva životného prostredia Slovenskej republiky č. 3/2004-5.1 zo 14. júla 2004, ktorým sa vydáva národný zoznam území európskeho významu v znení neskorších predpisov
- vyhláška Ministerstva životného prostredia Slovenskej republiky č. 170/2021 Z. z., ktorou sa vykonáva zákon č. 543/2002 Z. z. o ochrane prírody a krajiny v znení neskorších predpisov
- zákon č. 543/2002 Z. z. o ochrane prírody a krajiny v znení neskorších predpisov
- POLÁK, P., SAXA, A., (eds.). 2005: Priaznivý stav biotopov a druhov európskeho významu. ŠOP SR, Banská Bystrica, 736 s.
- STANOVÁ, V., VALACHOVIČ, M., (eds.). 2002. Katalóg Biotopov Slovenska. DAPHNE – Inštitút aplikovanej ekológie, Bratislava, 225 p.
- Prioritný akčný rámec financovania Natura 2000 v Slovenskej republike pre EÚ programové obdobie 2021-2027 ([https://www.minzp.sk/files/sekcia-ochranyprirodyakrajiny/uzemna-ochrana-prirody/natura-2000/paf/paf-sk\\_2021-2027\\_priloha\\_1\\_schvalena\\_maj-2021.pdf](https://www.minzp.sk/files/sekcia-ochranyprirodyakrajiny/uzemna-ochrana-prirody/natura-2000/paf/paf-sk_2021-2027_priloha_1_schvalena_maj-2021.pdf))
- zásady starostlivosti o biotopy európskeho významu a biotopy druhov európskeho významu v územiach európskeho významu (<https://www.minzp.sk/files/sekcia-ochranyprirodyakrajiny/natura2000/zasady-starostlivosti-2022.pdf>)

## 8. Meno a adresa spracovávateľa

Správa Pieninského národného parku so sídlom v Spišskej Starej Vsi, SNP 57, 061 01 Spišská Stará Ves.