
MINISTERSTVA ŽIVOTNÉHO PROSTREDIA SR

Čiastka 1 2013

Ročník XXI

Obsah:

1. Všeobecne záväzná vyhláška Obvodného úradu životného prostredia Nitra č. 1/2013 zo dňa 15. januára 2013, ktorou sa vydáva akčný plán na zabezpečenie kvality ovzdušia pre oblasť riadenia kvality ovzdušia pre katastrálne územie mesta Nitra a znečisťujúcu látku PM₁₀
2. Všeobecne záväzná vyhláška Krajského úradu životného prostredia Košice č. 4/2012 zo dňa 15. decembra 2012, ktorou sa vydáva akčný plán na zabezpečenie kvality ovzdušia pre oblasť riadenia kvality ovzdušia pre katastrálne územie mesta Košice a katastrálne územia obcí Bočiar, Haniska, Sokolany, Veľká Ida a znečisťujúcu látku PM₁₀
3. Všeobecne záväzná vyhláška Krajského úradu životného prostredia Košice č. 5/2012 zo dňa 15. decembra 2012, ktorou sa vydáva akčný plán na zabezpečenie kvality ovzdušia pre oblasť riadenia kvality ovzdušia pre katastrálne územie mesta Krompachy a znečisťujúcu látku PM₁₀
4. Všeobecne záväzná vyhláška Krajského úradu životného prostredia Košice č. 6/2012 zo dňa 15. decembra 2012, ktorou sa vydáva akčný plán na zabezpečenie kvality ovzdušia pre oblasť riadenia kvality ovzdušia pre katastrálne územie mesta Strážske a znečisťujúcu látku PM₁₀
5. Všeobecne záväzná vyhláška Obvodného úradu životného prostredia Trnava č. 1/2013 zo dňa 02. 01. 2013, ktorou sa vydáva akčný plán na zabezpečenie kvality ovzdušia pre oblasť riadenia kvality ovzdušia pre katastrálne územie mesta Trnava a tuhé znečisťujúce látky PM₁₀.
6. Všeobecne záväzná vyhláška Obvodného úradu životného prostredia Trenčín č. 1/2013 zo dňa 15. januára 2013, ktorou sa vydáva akčný plán na zabezpečenie kvality ovzdušia pre oblasť riadenia kvality ovzdušia pre katastrálne územie mesta Trenčín a znečisťujúce látky PM₁₀ a PM_{2,5}
7. Všeobecne záväzná vyhláška Obvodného úradu životného prostredia Trenčín č. 2/2013 zo dňa 15. januára 2013, ktorou sa vydáva akčný plán na zabezpečenie kvality ovzdušia pre oblasť riadenia kvality ovzdušia pre katastrálne územie mesta (obce) Valaská Belá, Rudnianska Lehota, Nitrianske Rudno, Dolné Vestenice, Oslany, Nitrica, Bystričany, Horná Ves, Kocurany, Bojnice, Čereňany, Lehota pod Vtáčnikom, Cigeľ, Temeš, Čavoj, Diviacka Nová Ves, Diviaky nad Nitricou, Nitrianske Sučany, Kostolná Ves, Dlžín, Horné Vestenice, Handlová, Prievidza, Podhradie, Radobica, Chrenovec – Brusno, Veľká Čausa, Jalovec, Chvojnica, Nitrianske Pravno, Poruba, Nevidzany, Ráztočno, Kamenec pod Vtáčnikom, Zemianske Kostolany, Kanianka, Šutovce, Lazany, Kľačno, Opatovce nad Nitrou, Seč, Nováky, Koš, Sebedražie, Liešťany, Lipník, Malá Čausa, Malinová, Poluvsie, Nedožery – Brezany, Tužina, Pravenec a znečisťujúcu látku PM₁₀

Všeobecne záväzná vyhláška
Obvodného úradu životného prostredia Nitra
č. 1/2013 zo dňa 15. januára 2013,

**ktorou sa vydáva akčný plán na zabezpečenie kvality ovzdušia pre oblasť riadenia
kvality ovzdušia pre katastrálne územie mesta Nitra a znečisťujúcu látku PM₁₀**

Obvodný úrad životného prostredia Nitra, ako príslušný orgán štátnej správy ochrany ovzdušia podľa § 4 ods. 1 zákona č. 525/2003 Z.z. o štátnej správe starostlivosti o životné prostredie a o zmene a doplnení niektorých zákonov v znení neskorších predpisov a podľa § 12 ods. 4 zákona č. 137/2010 Z.z. o ovzduší v znení zákona č. 318/2012 Z.z. ustanovuje:

§ 1

Základné ustanovenia

- 1) Touto všeobecne záväznou vyhláškou (ďalej len „vyhláška“) sa vydáva akčný plán na zabezpečenie kvality ovzdušia (ďalej len „akčný plán“).
- 2) Akčný plán obsahuje
 - a) vymedzenie územia a špecifikáciu znečisťujúcich látok s rizikom prekračovania limitných hodnôt,
 - b) identifikáciu činností a zdrojov znečisťovania ovzdušia, ktoré prispievajú alebo môžu prispievať k prekračovaniu limitných hodnôt,
 - c) krátkodobé opatrenia na regulovanie činností a zdrojov znečisťovania ovzdušia, ktoré prispievajú alebo môžu prispievať k prekračovaniu limitných hodnôt (ďalej len „krátkodobé opatrenia“) vrátane ich zastavenia a určenie kritérií a mechanizmu ich uplatňovania.

§ 2

Vymedzenie územia a špecifikácia znečisťujúcich látok s rizikom prekračovania
limitných hodnôt

- 1) Vymedzenie územia je uvedené v prílohe č.1.
- 2) Špecifikácia znečisťujúcich látok s rizikom prekračovania limitných hodnôt je uvedená v prílohe č.2.

§ 3

Identifikácia činností a zdrojov znečisťovania ovzdušia

- 1) Činnosti, ktoré prispievajú alebo môžu prispievať k prekračovaniu limitných hodnôt sú
 - a) doprava
 - b) spaľovanie tuhých palív (lokálne vykurovanie)
 - c) zimný posyp ciest.

§ 4

Krátkodobé opatrenia, určenie kritérií a mechanizmu ich uplatňovania

- 1) Krátkodobé opatrenia sú uvedené v prílohe č.3.
- 2) Subjekty uvedené v prílohe č.4 vykonajú krátkodobé opatrenia podľa tejto prílohy, ak denný priemer koncentrácie PM_{10} ¹ bude nad $45 \mu\text{g. m}^{-3}$ tri dni po sebe a ak je predpoklad, že poveternostné podmienky sa nezlepšia.
- 3) Mechanizmus uplatňovania krátkodobých opatrení je uvedený v prílohe č.4.

§ 5

Zrušovacie ustanovenie

Touto vyhláškou sa zrušuje Všeobecne záväzná vyhláška Krajského úradu životného prostredia v Nitre č. 8/2010 z 15. decembra 2010, ktorou sa vydáva akčný plán na zabezpečenie kvality ovzdušia pre mesto Nitra a znečisťujúcu látku PM_{10} .

§ 6

Účinnosť

Táto vyhláška nadobúda účinnosť 1. februára 2013.

Ing. Rudolf Hlavačka
prednosta Obvodného úradu životného prostredia Nitra

¹ §2 písm. m) zákona č. 137/2010 Z.z. o ovzduší v znení zákona č. 318/2012 Z.z.

VYMEDZENIE ÚZEMIA

1. Vymedzenie územia, pre ktoré sa vydáva akčný plán, bolo určené na základe hodnotenia kvality ovzdušia za rok 2011 vykonaného Slovenským hydrometeorologickým ústavom v Bratislave, ktorý je Ministerstvom životného prostredia Slovenskej republiky organizáciou poverenou na sledovanie a hodnotenie kvality ovzdušia.
2. Tento akčný plán platí pre nasledovné katastrálne územia mesta Nitra:
Nitra, Mlynárce, Chrenová, Párovské Háje, Dolné Krškany, Horné Krškany, Mikov Dvor, Dražovce, Kynek, Zobor, Veľké Janíkovce.
3. Rozloha vymedzeného územia je 107,80 km².
4. Počet obyvateľov vo vymedzenom území k 31.12.2011 je 78 875.

**ŠPECIFIKÁCIA ZNEČISŤUJÚCICH LÁTOK
S RIZIKOM PREKRAČOVANIA LIMITNÝCH HODNÔT**

Vo vymedzenom katastrálnom území mesta Nitra je riziko prekročovania limitných hodnôt tejto znečisťujúcej látky

Znečisťujúca látka	24- hodinová limitná hodnota [$\mu\text{g}/\text{m}^3$]
Tuhé častice (PM ₁₀)	50

KRÁTKODOBÉ OPATRENIA

Mestský úrad v Nitre

Činnosť alebo Zdroj	Opatrenie	Termín
doprava, lokálne vykurovanie, sekundárna prašnosť zo stavebnej činnosti	upozornenie na úradnej tabuli (internetová stránka mesta) ²	do 24 hodín od odovzdania informácie Obvodného úradu životného prostredia Nitra a pri trvaní prekračovania priebežne
lokálne vykurovanie	upozornenie prostredníctvom rozhlasu mestskej časti Janíkovce ²	do 24 hodín od odovzdania informácie Obvodného úradu životného prostredia Nitra a pri trvaní prekračovania priebežne

Mestské služby Nitra

Činnosť alebo Zdroj	Opatrenie	Termín
doprava	zvýšené čistenie a kropenie ciest, prípadné zmývanie komunikácií	do 24 hodín od odovzdania informácie Obvodného úradu životného prostredia Nitra a pri trvaní prekračovania priebežne

Obvodný úrad životného prostredia Nitra

Činnosť alebo Zdroj	Opatrenie	Termín
osvetová činnosť ²	upozornenie na úradnej tabuli (internetová stránka úradu) ²	do 24 hodín od odovzdania informácie od Slovenského hydrometeorologického ústavu o prekročení limitnej hodnoty a pri trvaní prekračovania priebežne

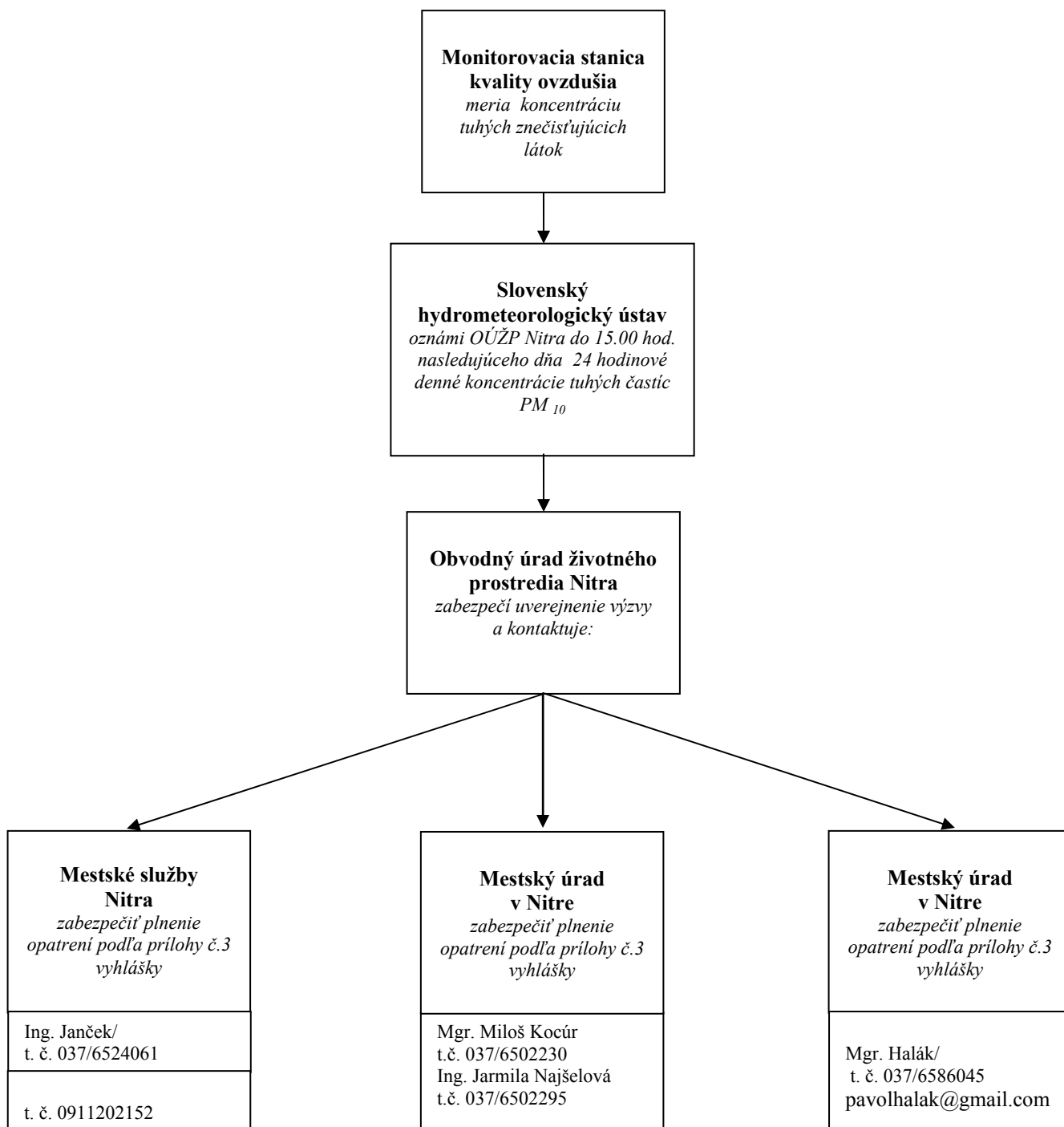
² Obvodný úrad životného prostredia Nitra a Mestský úrad v Nitre upozorňuje občanov mesta:

Upozorňujeme občanov, že v súčasnosti boli v ovzduší mesta a jeho okolia zaznamenané zvýšené koncentrácie prachových častíc. Okrem nepriaznivých poveternostných podmienok, prispieva k znečisteniu ovzdušia doprava a hlavne lokálne vykurovanie budov, vrátane rodinných domov tuhými palivami. Žiadame fyzické a právnické osoby, aby pri prevádzkovaní spaľovacích zariadení na spaľovanie pevného paliva (pece, kotly, krby) používali iba na to určené palivo. Spaľovanie odpadu v domácom prostredí je zakázané. V prípade, ak lokálne kúreniská a lokálne kotolne majú možnosť vykurovania zemným plynom, je vhodné tento spôsob kúrenia aspoň dočasne uprednostniť.

Je žiadúce zväziť aj cestovanie individuálnou automobilovou dopravou.

Zvýšené koncentrácie prachových častíc majú nepriaznivé účinky na ľudské zdravie ako aj podráždenie horných dýchacích ciest s kašľom a kýchaním a podráždenie očných spojiviek. Doporučujeme obmedziť vetranie v čase inverzie (hlavne v podvečerných hodinách) i pohyb vo vonkajšom prostredí, hlavne deťom, starším a chorým ľuďom. Trvanie nepriaznivého stavu sa podľa upozornenia Slovenského hydrometeorologického ústavu predpokladá ešte do..... Aktuálne informácie o kvalite ovzdušia na území Slovenskej republiky sú online dostupné na stránke www.shmu.sk.

MECHANIZMUS UPLATŇOVANIA KRÁTKODOBÝCH OPATRENÍ



Všeobecne záväzná vyhláška
Krajského úradu životného prostredia Košice
č. 4/2012 zo dňa 15. decembra 2012,
ktorou sa vydáva akčný plán na zabezpečenie kvality ovzdušia
pre oblasť riadenia kvality ovzdušia pre katastrálne územie mesta Košice
a katastrálne územia obcí Bočiar, Haniska, Sokol'any, Veľká Ida
a znečisťujúcu látku PM₁₀

Krajský úrad životného prostredia Košice podľa § 12 ods. 1 zákona č. 137/2010 Z.z. o ovzduší v znení neskorších predpisov ustanovuje

§1
Základné ustanovenia

- 1) Touto všeobecne záväznou vyhláškou (ďalej len „vyhláška“) sa vydáva akčný plán na zabezpečenie kvality ovzdušia (ďalej len „akčný plán“).
- 2) Akčný plán obsahuje
 - a) vymedzenie územia a špecifikáciu znečisťujúcich látok s rizikom prekročovania limitných hodnôt,
 - b) identifikáciu činností a zdrojov znečisťovania ovzdušia, ktoré prispievajú alebo môžu prispievať k prekročovaniu limitných hodnôt,
 - c) krátkodobé opatrenia na regulovanie činností a zdrojov znečisťovania ovzdušia, ktoré prispievajú alebo môžu prispievať k prekročovaniu limitných hodnôt (ďalej len „krátkodobé opatrenia“) vrátane ich zastavenia a určenie kritérií a mechanizmu ich uplatňovania.

§ 2
Vymedzenie územia a špecifikácia znečisťujúcich látok s rizikom prekročovania limitných hodnôt

- 1) Vymedzenie územia je uvedené v prílohe č. 1.
- 2) Špecifikácia znečisťujúcich látok s rizikom prekročovania limitných hodnôt je uvedená v prílohe č. 2.

§ 3
Identifikácia činností a zdrojov znečisťovania ovzdušia

- 1) Činnosti, ktoré prispievajú alebo môžu prispievať k prekročovaniu limitných hodnôt sú
 - a) automobilová doprava,
 - b) lokálne vykurovanie - spaľovanie nekvalitných palív,
 - c) zimný posyp,
 - d) minerálny prach zo stavenísk,
 - e) technologické procesy výroby,
 - f) sekundárna prašnosť z procesov výroby a priemyselných skládok,
 - g) diaľkový prenos.

- 2) Zoznam zdrojov znečisťovania ovzdušia, ktoré prispievajú alebo môžu prispievať k prekročovaniu limitných hodnôt je uvedený v prílohe č. 3.

§ 4

Krátkodobé opatrenia, určenie kritérií a mechanizmu ich uplatňovania

- 1) Krátkodobé opatrenia sú uvedené v prílohe č. 4.
- 2) Subjekty uvedené v prílohe č. 3 začnú uplatňovať krátkodobé opatrenia podľa tejto prílohy, ak denný priemer koncentrácie PM_{10} ¹⁾ dosiahne $45 \mu\text{g}/\text{m}^3$ tri po sebe nasledujúce dni a súčasne je predpoklad, že nedôjde k zlepšeniu poveternostných podmienok.
- 3) Mechanizmus uplatňovania krátkodobých opatrení je uvedený v prílohe č. 5.

§ 5

Zrušovacie ustanovenie

Touto vyhláškou sa zrušuje vyhláška Krajského úradu životného prostredia Košice č.5/2010 z 9. decembra 2010, ktorou sa vydal akčný plán na zabezpečenie kvality ovzdušia.

§ 6

Účinnosť

Táto vyhláška nadobúda účinnosť 1. januára 2013.

Ing. Milan Murín
prednosta
Krajského úradu životného prostredia Košice

¹⁾ §2 písm. m) zákona č. 137/2010 Z. z. o ovzduší v znení neskorších predpisov

VYMEDZENIE ÚZEMIA

1. Vymedzenie územia, pre ktoré sa vydáva akčný plán, bolo určené na základe hodnotenia kvality ovzdušia v roku 2011 vykonaného Slovenským hydrometeorologickým ústavom v Bratislave, ktorý je Ministerstvom životného prostredia Slovenskej republiky organizáciou poverenou na sledovanie a hodnotenie kvality ovzdušia.
2. Tento akčný plán platí pre katastrálne územie mesta Košice a katastrálne územia obcí Bočiar, Haniska, Sokolany, Veľká Ida.
3. Rozloha vymedzeného územia je 295,38 km².
4. Počet obyvateľov vo vymedzenom území k 30.10.2012 bol 239 942.

**ŠPECIFIKÁCIA ZNEČISŤUJÚCICH LÁTOK
S RIZIKOM PREKRAČOVANIA LIMITNÝCH HODNÔT**

Vo vymedzených katastrálnych územiach je riziko prekročovania limitnej hodnoty tejto znečisťujúcej látky

Znečisťujúca látka	Limitná hodnota [$\mu\text{g}/\text{m}^3$]
PM ₁₀	50

**ZOZNAM ZDROJOV ZNEČIŠŤOVANIA OVZDUŠIA,
KTORÉ PRISPIEVAJÚ ALEBO MÔŽU PRISPIEVAŤ
K PREKRAČOVANIU LIMITNÝCH HODNÔT**

Zdroj	Názov	Lokalizácia	Kategorizácia (podľa vyhlášky MPŽPaRR SR č. 356/2010 Z.z., ktorou sa vykonávajú niektoré ustanovenia zákona o ovzduší)
Carmeuse Slovakia, s.r.o., Slavec	závod Vápenka Košice	Vstupný areál U.S.Steel Košice, s.r.o.	3.3.1 Výroba vápna
Slovenské magnezitové závody a.s., Jelšava	SMZ, a.s. Jelšava, Divízia Bočiar	Bočiar	3.4.1 Výroba magnezitu a výroba bázičných žiaruvzdorných materiálov
U. S. Steel Košice, s.r.o.	DZ Teplá valcovňa	Vstupný areál U. S. Steel Košice, s.r.o.	2.5.1 Hutnícka druhovýroba a spracovanie kovov
U. S. Steel Košice, s.r.o.	DZ Koksovňa	Vstupný areál U. S. Steel Košice, s.r.o.	1.3.1 Výroba koksu
U. S. Steel Košice, s.r.o.	DZ Vysoké pece Vysoké pece	Vstupný areál U. S. Steel Košice, s.r.o.	2.2.1 Výroba surového železa vo vysokých peciach
	DZ Vysoké pece Agglomerácia		2.1.1 Úprava rúd železných kovov a manipulácia s týmito látkami v práškovom stave
U. S. Steel Košice, s.r.o.	DZ Oceliareň Oceliareň 1	Vstupný areál U. S. Steel Košice, s.r.o.	2.3.1 Výroba ocele v konvertoroch s projektovanou kapacitou > 2,5 t/h
	DZ Oceliareň Oceliareň 2		
U. S. Steel Košice, s.r.o.	DZ Energetika Kotolňa teplárne	Vstupný areál U. S. Steel Košice, s.r.o.	1.1.1 Technologické celky obsahujúce stacionárne zariadenia na spaľovanie palív
U. S. Steel Košice, s.r.o.	DZ Zušľachťovanie a obalová vetva Kontížihárne	Vstupný areál U. S. Steel Košice, s.r.o.	2.99.2 Ostatné priemyselné výroby a spracovania kovov
U. S. Steel Košice, s.r.o.	DZ Studená valcovňa Moriace linky	Vstupný areál U. S. Steel Košice, s.r.o.	2.9.1 Povrchové úpravy kovov, nanášanie povlakov a súvisiace činnosti
	DZ Studená valcovňa Regeneračná stanica HCL		2.99.2 Ostatné priemyselné výroby a spracovania kovov
U. S. Steel Košice, s.r.o.	Spálené odfuky, úniky plynov	Vstupný areál U. S. Steel Košice, s.r.o.	1.1.2 Technologické celky obsahujúce stacionárne zariadenia na spaľovanie palív
Tepláreň, a.s. Košice	TEKO I. TEKO II.	Teplárenská 3, Košice	1.1.1 Technologické celky obsahujúce zariadenia na spaľovanie palív
Kosit, a.s., Rastislavova 98, Košice	Spaľovňa odpadov – TERMOVALORIZÁTOR Košice IV	k.ú. Barca	5.1.1 Spaľovne odpadov
Harsco Metals Slovensko, s.r.o.	Briketačno-peletizačný závod Pracovisko spracovania ocelovej trosky	Vstupný areál U. S. Steel Košice, s.r.o.	5.9.9 Ostatné technológie spracovania a nakladania s odpadmi

Refrako s.r.o.	Závod na výrobu magnéziových výrobkov	Vstupný areál U. S. Steel Košice, s.r.o.	1.1.2 Technologické celky obsahujúce stacionárne zariadenia na spaľovanie palív
	Závod Šamotáreň		3.8.1 Výroba keramických materiálov pálením

**Príloha č.4 k Všeobecne záväznej vyhláške
Krajského úradu životného prostredia Košice
č.4/2012**

KRÁTKODOBÉ OPATRENIA

Činnosť/Zodpovednosť alebo Zdroj	Opatrenie	Termín
Sekundárna prašnosť z automobilovej dopravy / Magistrát mesta Košice, Obce Bočiar, Haniska, Sokoľany, Veľká Ida, SSC Košice, Správa ciest Košického samosprávneho kraja, Národná diaľničná spoločnosť a.s.	Odstránenie zimného posypu z ciest	Po ukončení zimnej údržby
	Čistenie a kropenie komunikácií	Od vzniku nepriaznivého stavu a priebežne počas jeho trvania
Slovenské magnezitové závody a.s., Jelšava	Zníženie produkcie na kalcinácii popr. odstavovanie v určitých cykloch	Od vzniku nepriaznivého stavu a priebežne počas jeho trvania
Kosit, a.s., Rastislavova 98, Košice	Zníženie prevádzky popr. odstavenie kotla a jeho následná údržba	Priebežne
	Mimoriadne kontroly zariadenia na čistenie spalín	Od vzniku nepriaznivého stavu a priebežne počas jeho trvania
	Čistenie a kropenie podnikových komunikácií	Priebežne
	Čistenie komunikácií po zimnom posype	Po ukončení zimnej údržby
Carmeuse Slovakia, s.r.o., Slavec	Skrápanie komunikácie	Od vzniku nepriaznivého stavu a priebežne počas jeho trvania
	Mimoriadne kontroly technického stavu a prevádzkových parametrov odlučovacích zariadení	
Harsco Metals Slovensko, s.r.o.	Zníženie prašnosti pri jednotlivých procesoch v celom závode na minimum pomocou vodného postrekovacieho systému	Od vzniku nepriaznivého stavu a priebežne počas jeho trvania
	Skrápanie haldy a komunikácií	
Závod na výrobu magnéziových výrobkov / Refrako s.r.o.	Minimalizácia dodávok voľne ložených vstupných surovín nákladnými automobilmi	Od vzniku nepriaznivého stavu a priebežne počas jeho trvania
Závod Šamotáreň / Refrako s.r.o.	Minimalizácia dodávok voľne ložených vstupných surovín nákladnými automobilmi	Od vzniku nepriaznivého stavu a priebežne počas jeho trvania
	Zvlhčovanie odpadového vratného zlomu	
Vyklápanie vstupných surovín na rotačných výklopníkoch / U. S. Steel Košice, s.r.o.	Zvlhčovanie vstupných surovín (pelety, železná ruda) pred manipuláciou vyklápania vagónov kropiacim zariadením	Od vzniku nepriaznivého stavu a priebežne počas jeho trvania
Doprava a manipulácia so vzniknutými odpadmi v procese výroby železa a ocele / U. S. Steel Košice, s.r.o.	Zvlhčovanie odpadových materiálov v procese ich manipulácie, triedenia a skládkovania	Od vzniku nepriaznivého stavu a priebežne počas jeho trvania
Manipulácii s oceliarenskými prachmi, kalmi a troskou / U. S. Steel Košice, s.r.o.	Spustenie skrápacieho systému pri manipulácii s oceliarenskými prachmi, kalmi a troskou	Od vzniku nepriaznivého stavu a priebežne počas jeho trvania
Doprava sypkých materiálov a manipulácia s nimi / U. S. Steel Košice, s.r.o.	Mimoriadne kontroly utesnenia kapotáže dopravných trás, presypov pásovej dopravy a potrubných rozvodov odsávania kritických miest	Od vzniku nepriaznivého stavu a priebežne počas jeho trvania
Prevádzka odprašovacích zariadení / U. S. Steel Košice, s.r.o.	Mimoriadne kontroly technického stavu a prevádzkových parametrov významných odlučovacích zariadení podľa STPP a TOO	Od vzniku nepriaznivého stavu a priebežne počas jeho trvania
Prevádzka cestných komunikácií / U. S. Steel Košice, s.r.o.	Čistenie a skrápanie ciest a prašných plôch cisternovými vozidlami	Od vzniku nepriaznivého stavu a priebežne počas jeho trvania

Kontrola stavebnej činnosti/Mesto Košice, Obec Bočiar, Obec Haniska, Obec Sokol'any, Obec Veľká Ida	Kontrola dodržiavania podmienok stavebného povolenia (neprimerané znečisťovanie okolia stavby prachom)	Priebežne
	Zaslanie informácie o aktuálnej stavebnej činnosti na Krajský úrad životného prostredia Košice	Do 3 dní od zistenia
Spolupráca a informovanie / Krajský úrad životného prostredia Košice, Mesto Košice, Obec Bočiar, Obec Haniska, Obec Sokol'any, Obec Veľká Ida	Upozornenie ²⁾ na úradnej tabuli, internetovej stránke, v obciach prostr. rozhlasu o prekračovaní limitnej hodnoty PM ₁₀ a súčasne vyzvať občanov na obmedzenie aktivít, ktoré prispievajú k zvyšovaniu koncentrácie PM ₁₀ (spaľovanie, lokálne kúreniská, doprava).	Pri troch po sebe nasledujúcich prekročeníach denného priemeru koncentrácie PM ₁₀ nad hodnotu 45 µg/m ³
	KÚŽP Košice písomne oznámi a vyzve zodpovedné subjekty na pristúpenie k realizácii krátkodobých opatrení	Pri počte prekročení 35 do 24 hodín od oznámenia SHMÚ
Spolupráca a informovanie / Obvodný úrad životného prostredia Košice, Obvodný úrad životného prostredia Košice – okolie, Regionálny úrad verejného zdravotníctva so sídlom v Košiciach	Spolupráca pri informovaní, odborná pomoc	Priebežne

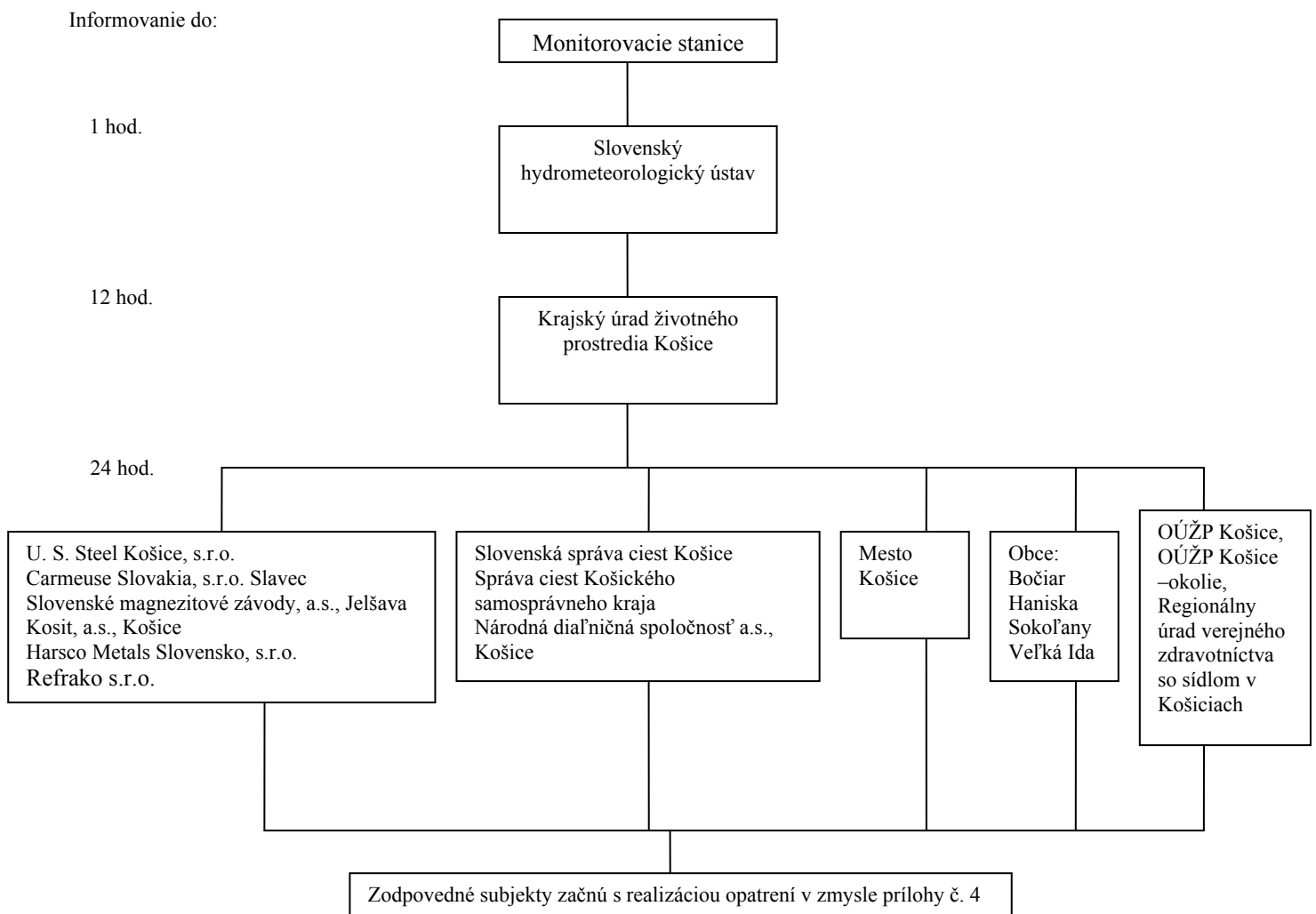
²⁾ Doporučený text upozornenia:

Upozorňujeme občanov, že v súčasnosti boli v ovzduší mesta a jeho okolia zaznamenané zvýšené koncentrácie prachových častíc. Okrem nepriaznivých poveternostných podmienok, prispieva ku znečisteniu ovzdušia doprava a hlavne lokálne vykurovanie budov, vrátane rodinných domov tuhými palivami. Žiadame fyzické a právnické osoby, aby pri prevádzkovaní spaľovacích zariadení na spaľovanie pevného paliva (pece, kotly, krby) používali iba na to určené palivo. Spaľovanie odpadu v domácom prostredí je zakázané. V prípade, ak lokálne kúreniská a lokálne kotolne majú možnosť vykurovania zemným plynom, je vhodné tento spôsob kúrenia aspoň dočasne uprednostniť.

Je žiaduce zvážiť aj cestovanie individuálnou automobilovou dopravou.

Zvýšené koncentrácie prachových častíc majú nepriaznivé účinky na ľudské zdravie ako je podráždenie horných dýchacích ciest s kašľom a kýchaním a podráždenie očných spojiviek. Doporučujeme obmedziť vetranie v čase inverzie (hlavne podvečerných hodinách) i pohyb vo vonkajšom prostredí, hlavne deťom, starším a chorým ľuďom. Trvanie nepriaznivého stavu sa podľa upozornenia SHMÚ predpokladá ešte do Aktuálne informácie o kvalite ovzdušia na území SR sú online dostupné na stránke www.shmu.sk.

MECHANIZMUS UPLATŇOVANIA KRÁTKODOBÝCH OPATRENÍ



Všeobecne záväzná vyhláška
Krajského úradu životného prostredia Košice
č. 5/2012 zo dňa 15. decembra 2012,
ktorou sa vydáva akčný plán na zabezpečenie kvality ovzdušia
pre oblasť riadenia kvality ovzdušia pre katastrálne územie mesta Krompachy
a znečisťujúcu látku PM₁₀

Krajský úrad životného prostredia Košice podľa § 12 ods. 1 zákona č. 137/2010 Z.z. o ovzduší v znení neskorších predpisov ustanovuje

§1
Základné ustanovenia

- 1) Touto všeobecne záväznou vyhláškou (ďalej len „vyhláška“) sa vydáva akčný plán na zabezpečenie kvality ovzdušia (ďalej len „akčný plán“).
- 2) Akčný plán obsahuje
 - a) vymedzenie územia a špecifikáciu znečisťujúcich látok s rizikom prekročovania limitných hodnôt,
 - b) identifikáciu činností a zdrojov znečisťovania ovzdušia, ktoré prispievajú alebo môžu prispievať k prekročovaniu limitných hodnôt,
 - c) krátkodobé opatrenia na regulovanie činností a zdrojov znečisťovania ovzdušia, ktoré prispievajú alebo môžu prispievať k prekročovaniu limitných hodnôt (ďalej len „krátkodobé opatrenia“) vrátane ich zastavenia a určenie kritérií a mechanizmu ich uplatňovania.

§ 2
Vymedzenie územia a špecifikácia znečisťujúcich látok s rizikom prekročovania limitných hodnôt

- 1) Vymedzenie územia je uvedené v prílohe č. 1.
- 2) Špecifikácia znečisťujúcich látok s rizikom prekročovania limitných hodnôt je uvedená v prílohe č. 2.

§ 3
Identifikácia činností a zdrojov znečisťovania ovzdušia

- 1) Činnosti, ktoré prispievajú alebo môžu prispievať k prekročovaniu limitných hodnôt sú
 - a) automobilová doprava,
 - b) lokálne vykurovanie – spaľovanie nekvalitných palív,
 - c) zimný posyp,
 - d) minerálny prach zo stavenísk,
 - e) technologické procesy výroby,
 - f) sekundárna prašnosť z procesov výroby a priemyselných skládok,
 - g) diaľkový prenos.

- 2) Zoznam zdrojov znečisťovania ovzdušia, ktoré prispievajú alebo môžu prispievať k prekročovaniu limitných hodnôt je uvedený v prílohe č. 3.

§ 4

Krátkodobé opatrenia, určenie kritérií a mechanizmu ich uplatňovania

- 1) Krátkodobé opatrenia sú uvedené v prílohe č. 4.
- 2) Subjekty uvedené v prílohe č. 3 začnú uplatňovať krátkodobé opatrenia podľa tejto prílohy, ak denný priemer koncentrácie PM₁₀¹⁾ dosiahne 45 µg/m³ tri po sebe nasledujúce dni a súčasne je predpoklad, že nedôjde k zlepšeniu poveternostných podmienok.
- 3) Mechanizmus uplatňovania krátkodobých opatrení je uvedený v prílohe č. 5.

§ 5

Zrušovacie ustanovenie

Touto vyhláškou sa zrušuje vyhláška Krajského úradu životného prostredia Košice č.4/2010 z 9. decembra 2010, ktorou sa vydal akčný plán na zabezpečenie kvality ovzdušia.

§ 6

Účinnosť

Táto vyhláška nadobúda účinnosť 1. januára 2013.

Ing. Milan Murín
prednosta
Krajského úradu životného prostredia Košice

¹⁾ §2 písm. m) zákona č. 137/2010 Z. z. o ovzduší v znení neskorších predpisov

VYMEDZENIE ÚZEMIA

1. Vymedzenie územia, pre ktoré sa vydáva akčný plán, bolo určené na základe hodnotenia kvality ovzdušia v roku 2011 vykonaného Slovenským hydrometeorologickým ústavom v Bratislave, ktorý je Ministerstvom životného prostredia Slovenskej republiky organizáciou poverenou na sledovanie a hodnotenie kvality ovzdušia.
2. Tento akčný plán platí pre katastrálne územie mesta Krompachy.
3. Rozloha vymedzeného územia je 22,88 km².
4. Počet obyvateľov vo vymedzenom území k 30.10.2012 bol 8 949.

**ŠPECIFIKÁCIA ZNEČISŤUJÚCICH LÁTOK
S RIZIKOM PREKRAČOVANIA LIMITNÝCH HODNÔT**

Vo vymedzenom katastrálnom území je riziko prekročovania limitnej hodnoty tejto znečisťujúcej látky

Znečisťujúca látka	Limitná hodnota [$\mu\text{g}/\text{m}^3$]
PM ₁₀	50

**ZOZNAM ZDROJOV ZNEČISŤOVANIA OVZDUŠIA,
KTORÉ PRISPIEVAJÚ ALEBO MÔŽU PRISPIEVAŤ
K PREKRAČOVANIU LIMITNÝCH HODNÔT**

Zdroj	Názov	Lokalizácia	Kategorizácia (podľa vyhlášky MPŽPaRR SR č. 356/2010 Z.z., ktorou sa vykonávajú niektoré ustanovenia zákona o ovzduší)
Kovohuty, a.s. Kropachy	Konvertory Huta	Ul. 29. augusta 586, Kropachy	2.8.1 Tavenie neželezných kovov vrátane zlievania zliatin...
	Plynová kotolňa		1.1.2 Technologické celky obsahujúce stacionárne zariadenia na spaľovanie palív...
	Sklopná rafinačná pec		2.8.1 Tavenie neželezných kovov vrátane zlievania zliatin...
	Šachtová pec		2.8.1 Tavenie neželezných kovov vrátane zlievania zliatin...
	Drôtovňa		2.8.1 Tavenie neželezných kovov vrátane zlievania zliatin...
Zlievareň SEZ Kropachy, a.s.	Automatická formovacia linka Disamatic	Hornádska 1, Kropachy	2.4.1 Zlievárne železných kovov – výroba liatiny a liatinových výrobkov s projektovanou výrobnou kapacitou v t za deň
	Kuplová pec č.1		
	Kuplová pec č.2		
	Cípres filter		
	ALF-JET PLUS 490		
Tatrafilter DLN 180			
POLYTOP SNV s.r.o., Spišská Nová Ves	Kotolňa	Banická štvrť 19, Kropachy	1.1.2 Technologické celky obsahujúce stacionárne zariadenia na spaľovanie palív...

KRÁTKODOBÉ OPATRENIA

Činnosť/Zodpovednosť alebo Zdroj	Opatrenie	Termín
Sekundárna prašnosť z automobilovej dopravy/Mesto Krompachy, Správa ciest Košického samosprávneho kraja	Čistenie a kropenie komunikácií	Od vzniku nepriaznivého stavu a priebežne počas jeho trvania
	Odstránenie zimného posypu z ciest	Po ukončení zimnej údržby
Výroba neželezných kovov, spaľovanie palív / Kovohuty, a.s. Krompachy - zlievareň	Pravidelné čistenie podnikových komunikácií	2 krát mesačne externým dodávateľom /1 krát týždenne vlastnými prostriedkami
	Kontrola filtračných zariadení a potrubných rozvodov	Priebežne
Výroba liatiny / Zlievareň SEZ Krompachy, a.s.	Pravidelné čistenie podnikových komunikácií	1 krát týždenne
	Kontrola filtračných zariadení	Denne
Spaľovanie palív / POLYTOP SNV s.r.o., Spišská Nová Ves	Odstavenie kotla na tuhé palivo, čím sa obmedzí dodávka TÚV	Od vzniku nepriaznivého stavu a priebežne počas jeho trvania
Kontrola stavebnej činnosti/Mesto Krompachy	Kontrola dodržiavania podmienok stavebného povolenia (neprimerané znečisťovanie okolia stavby prachom)	Priebežne
	Zaslanie informácie o aktuálnej stavebnej činnosti na Krajský úrad životného prostredia Košice	Do 3 dní od zistenia
Spolupráca a informovanie / Krajský úrad životného prostredia Košice, Mesto Krompachy	Upozornenie ²⁾ na úradnej tabuli, internetovej stránke, v obciach prostr. rozhlasu o prekračovaní limitnej hodnoty PM ₁₀ a súčasne vyzvať občanov na obmedzenie aktivít, ktoré prispievajú k zvyšovaniu koncentrácie PM ₁₀ (spaľovanie, lokálne kúreniská, doprava).	Pri troch po sebe nasledujúcich prekročeníach denného priemeru koncentrácie PM ₁₀ nad hodnotu 45 µg/m ³
	KÚŽP Košice písomne oznámi a vyzve zodpovedné subjekty na pristúpenie k realizácii krátkodobých opatrení	Pri počte prekročení 35 do 24 hodín od oznámenia SHMÚ
Spolupráca a informovanie / Obvodný úrad životného prostredia Spišská Nová Ves, Regionálny úrad verejného zdravotníctva so sídlom v Košiciach	Spolupráca pri informovaní, odborná pomoc	Priebežne

²⁾ Doporučený text upozornenia:

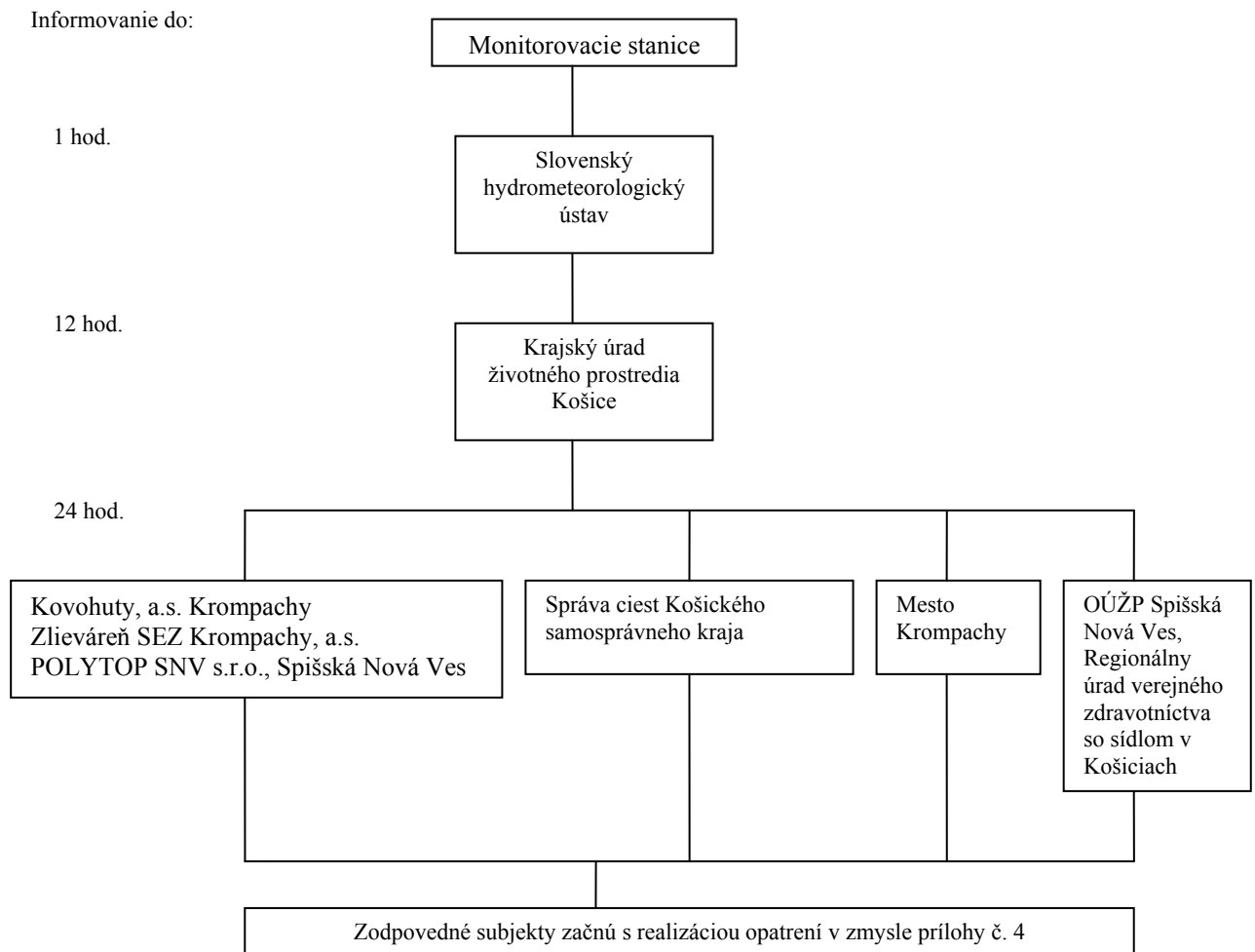
Upozorňujeme občanov, že v súčasnosti boli v ovzduší mesta a jeho okolia zaznamenané zvýšené koncentrácie prachových častíc. Okrem nepriaznivých poveternostných podmienok, prispieva ku znečisteniu ovzdušia doprava a hlavne lokálne vykurovanie budov, vrátane rodinných domov tuhými palivami. Žiadame fyzické a právnické osoby, aby pri prevádzkovaní spaľovacích zariadení na spaľovanie pevného paliva (pece, kotly, krby) používali iba na to určené palivo. Spaľovanie odpadu v domácom prostredí je zakázané.

V prípade, ak lokálne kúreniská a lokálne kotolne majú možnosť vykurovania zemným plynom, je vhodné tento spôsob kúrenia aspoň dočasne uprednostniť.

Je žiaduce zvážiť aj cestovanie individuálnou automobilovou dopravou.

Zvýšené koncentrácie prachových častíc majú nepriaznivé účinky na ľudské zdravie ako je podráždenie horných dýchacích ciest s kašľom a kýchaním a podráždenie očných spojiviek. Doporučujeme obmedziť vetranie v čase inverzie (hlavne podvečerných hodinách) i pohyb vo vonkajšom prostredí, hlavne deťom, starším a chorým ľuďom. Trvanie nepriaznivého stavu sa podľa upozornenia SHMÚ predpokladá ešte do Aktuálne informácie o kvalite ovzdušia na území SR sú online dostupné na stránke www.shmu.sk.

MECHANIZMUS UPLATŇOVANIA KRÁTKODOBÝCH OPATRENÍ



Všeobecne záväzná vyhláška
Krajského úradu životného prostredia Košice
č. 6/2012 zo dňa 15. decembra 2012,
ktorou sa vydáva akčný plán na zabezpečenie kvality ovzdušia
pre oblasť riadenia kvality ovzdušia pre katastrálne územie mesta Strážske
a znečisťujúcu látku PM₁₀

Krajský úrad životného prostredia Košice podľa § 12 ods. 1 zákona č. 137/2010 Z.z. o ovzduší ustanovuje

§1
Základné ustanovenia

- 1) Touto všeobecne záväznou vyhláškou (ďalej len „vyhláška“) sa vydáva akčný plán na zabezpečenie kvality ovzdušia (ďalej len „akčný plán“).
- 2) Akčný plán obsahuje
 - a) vymedzenie územia a špecifikáciu znečisťujúcich látok s rizikom prekročovania limitných hodnôt,
 - b) identifikáciu činností a zdrojov znečisťovania ovzdušia, ktoré prispievajú alebo môžu prispievať k prekročovaniu limitných hodnôt,
 - c) krátkodobé opatrenia na regulovanie činností a zdrojov znečisťovania ovzdušia, ktoré prispievajú alebo môžu prispievať k prekročovaniu limitných hodnôt (ďalej len „krátkodobé opatrenia“) vrátane ich zastavenia a určenie kritérií a mechanizmu ich uplatňovania.

§ 2
Vymedzenie územia a špecifikácia znečisťujúcich látok s rizikom prekročovania limitných hodnôt

- 1) Vymedzenie územia je uvedené v prílohe č. 1.
- 2) Špecifikácia znečisťujúcich látok s rizikom prekročovania limitných hodnôt je uvedená v prílohe č. 2.

§ 3
Identifikácia činností a zdrojov znečisťovania ovzdušia

- 1) Činnosti, ktoré prispievajú alebo môžu prispievať k prekročovaniu limitných hodnôt sú
 - a) automobilová doprava,
 - b) lokálne vykurovanie - spaľovanie nekvalitných palív,
 - c) zimný posyp,
 - d) minerálny prach zo stavenísk,
 - e) technologické procesy výroby,
 - f) sekundárna prašnosť z procesov výroby a priemyselných skládok,
 - g) diaľkový prenos.

§ 4

Krátkodobé opatrenia, určenie kritérií a mechanizmu ich uplatňovania

- 1) Krátkodobé opatrenia sú uvedené v prílohe č. 3.
- 2) Subjekty uvedené v prílohe č. 3 začnú uplatňovať krátkodobé opatrenia podľa tejto prílohy, ak denný priemer koncentrácie PM₁₀¹⁾ dosiahne 45 µg/m³ tri po sebe nasledujúce dni a súčasne je predpoklad, že nedôjde k zlepšeniu poveternostných podmienok.
- 3) Mechanizmus uplatňovania krátkodobých opatrení je uvedený v prílohe č. 4.

§ 5

Účinnosť

Táto vyhláška nadobúda účinnosť 1. januára 2013.

Ing. Milan Murín
prednosta

Krajského úradu životného prostredia Košice

¹⁾ §2 písm. m) zákona č. 137/2010 Z. z. o ovzduší v znení neskorších predpisov

VYMEDZENIE ÚZEMIA

1. Vymedzenie územia, pre ktoré sa vydáva akčný plán, bolo určené na základe hodnotenia kvality ovzdušia v roku 2011 vykonaného Slovenským hydrometeorologickým ústavom v Bratislave, ktorý je Ministerstvom životného prostredia Slovenskej republiky organizáciou poverenou na sledovanie a hodnotenie kvality ovzdušia.
2. Tento akčný plán platí pre katastrálne územie mesta Strážske.
3. Rozloha vymedzeného územia je 24,77 km².
4. Počet obyvateľov vo vymedzenom území k 30.10.2012 bol 4 593.

**ŠPECIFIKÁCIA ZNEČISŤUJÚCICH LÁTOK
S RIZIKOM PREKRAČOVANIA LIMITNÝCH HODNÔT**

Vo vymedzenom katastrálnom území je riziko prekročovania limitnej hodnoty tejto znečisťujúcej látky

Znečisťujúca látka	Limitná hodnota [$\mu\text{g}/\text{m}^3$]
PM ₁₀	50

KRÁTKODOBÉ OPATRENIA

Činnosť/Zodpovednosť alebo Zdroj	Opatrenie	Termín
Sekundárna prašnosť z automobilovej dopravy/Mesto Strážske, Správa ciest Košického samosprávneho kraja	Čistenie a kropenie komunikácií	Od vzniku nepriaznivého stavu a priebežne počas jeho trvania
	Odstránenie zimného posypu z ciest	Po ukončení zimnej údržby
Kontrola stavebnej činnosti/Mesto Strážske	Kontrola dodržiavania podmienok stavebného povolenia (neprimerané znečisťovanie okolia stavby prachom)	Priebežne
	Zaslanie informácie o aktuálnej stavebnej činnosti na Krajský úrad životného prostredia Košice	Do 3 dní od zistenia
Spolupráca a informovanie / Krajský úrad životného prostredia Košice, Mesto Strážske	Upozornenie ²⁾ na úradnej tabuli, internetovej stránke, v obciach prostr. rozhlasu o prekračovaní limitnej hodnoty PM ₁₀ a súčasne vyzvať občanov na obmedzenie aktivít, ktoré prispievajú k zvyšovaniu koncentrácie PM ₁₀ (spaľovanie, lokálne kúreniská, doprava).	Pri troch po sebe nasledujúcich prekročeníach denného priemeru koncentrácie PM ₁₀ nad hodnotu 45 µg/m ³
Spolupráca a informovanie / Obvodný úrad životného prostredia Michalovce, Regionálny úrad verejného zdravotníctva so sídlom v Košiciach	Spolupráca pri informovaní, odborná pomoc	Priebežne

²⁾ Doporučený text upozornenia:

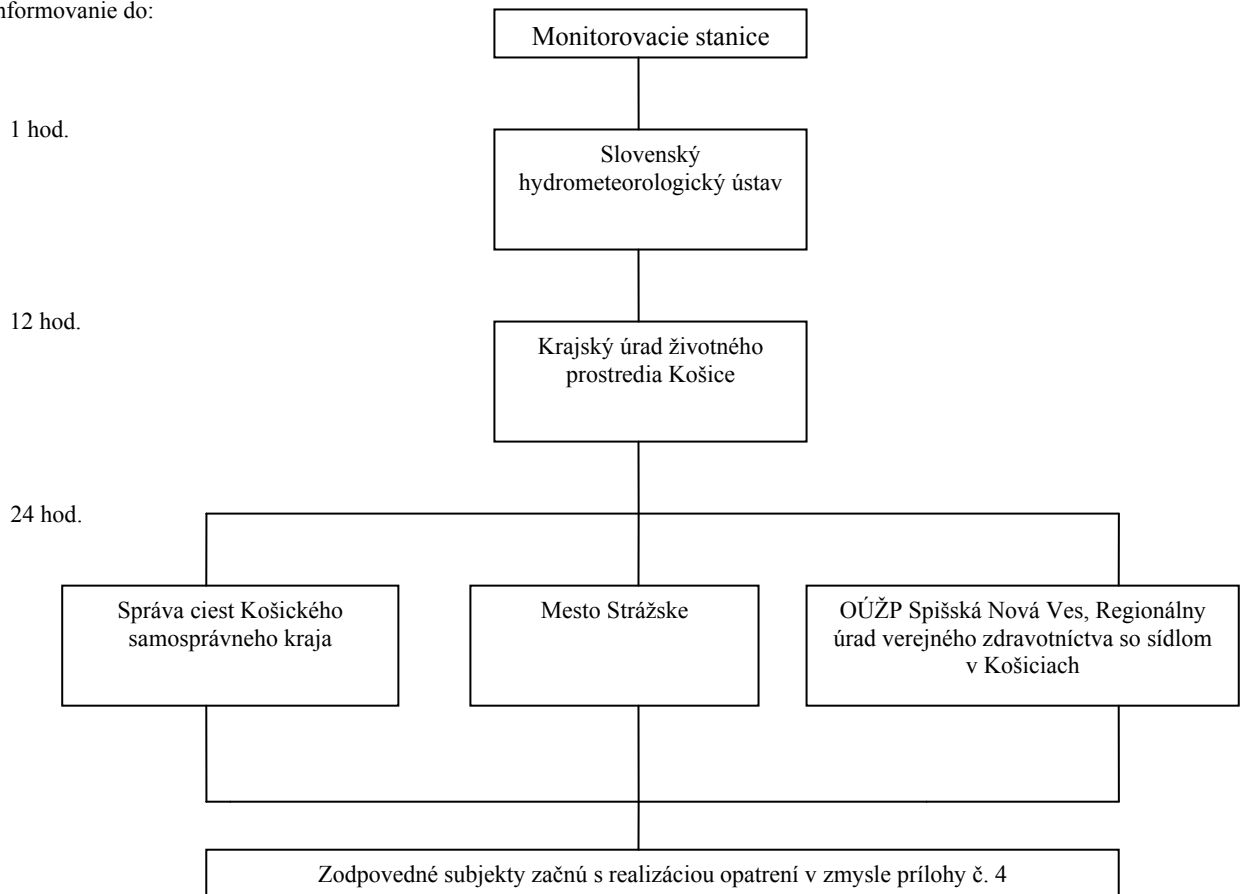
Upozorňujeme občanov, že v súčasnosti boli v ovzduší mesta a jeho okolia zaznamenané zvýšené koncentrácie prachových častíc. Okrem nepriaznivých poveternostných podmienok, prispieva ku znečisteniu ovzdušia doprava a hlavne lokálne vykurovanie budov, vrátane rodinných domov tuhými palivami. Žiadame fyzické a právnické osoby, aby pri prevádzkovaní spaľovacích zariadení na spaľovanie pevného paliva (pece, kotly, krby) používali iba na to určené palivo. Spaľovanie odpadu v domácom prostredí je zakázané. V prípade, ak lokálne kúreniská a lokálne kotolne majú možnosť vykurovania zemným plynom, je vhodné tento spôsob kúrenia aspoň dočasne uprednostniť.

Je žiaduce zvážiť aj cestovanie individuálnou automobilovou dopravou.

Zvýšené koncentrácie prachových častíc majú nepriaznivé účinky na ľudské zdravie ako je podráždenie horných dýchacích ciest s kašľom a kýchaním a podráždenie očných spojiviek. Doporučujeme obmedziť vetranie v čase inverzie (hlavne podvečerných hodinách) i pohyb vo vonkajšom prostredí, hlavne deťom, starším a chorým ľuďom. Trvanie nepriaznivého stavu sa podľa upozornenia SHMÚ predpokladá ešte do Aktuálne informácie o kvalite ovzdušia na území SR sú online dostupné na stránke www.shmu.sk.

MECHANIZMUS UPLATŇOVANIA KRÁTKODOBÝCH OPATRENÍ

Informovanie do:



Všeobecne záväzná vyhláška

Obvodného úradu životného prostredia Trnava č. 1/2013 zo dňa 02. 01. 2013, ktorou sa vydáva akčný plán na zabezpečenie kvality ovzdušia pre oblasť riadenia kvality ovzdušia pre katastrálne územie mesta Trnava a tuhé znečisťujúce látky PM₁₀.

Obvodný úrad životného prostredia Trnava, ako príslušný orgán štátnej správy podľa ustanovenia § 4 ods. 1 zákona č. 525/2003 Z. z. o štátnej správe starostlivosti o životné a o zmene a doplnení niektorých zákonov v znení neskorších predpisov, podľa ustanovenia § 3 ods. 1 zákona č. 345/2012 Z. z. o niektorých opatreniach v miestnej štátnej správe a o zmene a doplnení niektorých zákonov a podľa § 12 ods. 4 zákona č. 137 /2010 Z. z. o ovzduší v znení neskorších predpisov ustanovuje:

§ 1

Základné ustanovenia

- 1) Touto všeobecne záväznou vyhláškou (ďalej len „vyhláška“) sa vydáva akčný plán na zabezpečenie kvality ovzdušia (ďalej len „akčný plán“).
- 2) Akčný plán obsahuje
 - a) vymedzenie územia a špecifikáciu znečisťujúcich látok s rizikom prekročovania limitných hodnôt,
 - b) identifikáciu činností a zdrojov znečisťovania ovzdušia, ktoré prispievajú alebo môžu prispievať k prekročovaniu limitných hodnôt,
 - c) krátkodobé opatrenia na regulovanie činností a zdrojov znečisťovania ovzdušia, ktoré prispievajú alebo môžu prispievať k prekročovaniu limitných hodnôt (ďalej len „krátkodobé opatrenia“) vrátane ich zastavenia a určenie kritérií a mechanizmu ich uplatňovania.

§ 2

Vymedzenie územia a špecifikácia znečisťujúcich látok s rizikom prekročovania limitných hodnôt

- 1) Vymedzenie územia je uvedené v prílohe č. 1.
- 2) Špecifikácia znečisťujúcich látok s rizikom prekročovania limitných hodnôt je uvedená v prílohe č. 2.

§ 3

Identifikácia činností a zdrojov znečisťovania ovzdušia

Činnosti, ktoré prispievajú alebo môžu prispievať k prekročovaniu limitných hodnôt sú

- a) doprava (cestná, železničná),

- b) lokálne vykurovanie (vykurovanie v krboch),
- c) zimný posyp,
- d) stavebná činnosť,
- e) neznáme zdroje.

§ 4

Krátkodobé opatrenia, určenie kritérií a mechanizmu ich uplatňovania

- 1) Krátkodobé opatrenia sú uvedené v prílohe č. 3.
- 2) Subjekty uvedené v prílohe č. 3 vykonajú krátkodobé opatrenia podľa tejto prílohy ak denný priemer koncentrácie PM₁₀¹⁾ bude nad 45 µg.m⁻³ tri dni po sebe a ak je predpoklad, že poveternostné podmienky sa nezlepšia.
- 3) Mechanizmus uplatňovania krátkodobých opatrení je uvedený v prílohe č. 4.

§ 5

Zrušovacie ustanovenie

Touto vyhláškou sa zrušuje Všeobecne záväzná vyhláška Krajského úradu životného prostredia v Trnave č. 1/2010 z 15. novembra 2010, ktorou sa vydáva akčný plán na zabezpečenie kvality ovzdušia.

§ 6

Účinnosť

Táto vyhláška nadobúda účinnosť 01. 02. 2013.

Ing. Rudolf Kormúth
prednosta Obvodného úradu životného prostredia Trnava

¹⁾ § 2 písm. m) zákona 137 /2010 Z. z. o ovzduší v znení neskorších predpisov

**Príloha č. 1 k Všeobecne záväznej vyhláške
Obvodný úrad životného prostredia Trnava č. 1/2013**

VYMEDZENIE ÚZEMIA

1. Vymedzenie územia, pre ktoré sa vydáva akčný plán, bolo určené na základe hodnotenia kvality ovzdušia v roku 2011 vykonaného Slovenským hydrometeorologickým ústavom v Bratislave, ktorý je Ministerstvom životného prostredia Slovenskej republiky poverenou organizáciou na sledovanie a hodnotenie kvality ovzdušia.
2. Tento akčný plán platí pre katastrálne územie mesta Trnava.
3. Rozloha vymedzeného územia je: 7 153 ha, t. j. 71, 53 km²
4. Počet obyvateľov vo vymedzenom území k 31. 12. 2011: 66 219²⁾

2) Štatistický úrad SR, Pracovisko ŠÚ v Trnave – stav k 31. 12. 2011

**Príloha č. 2 k Všeobecne záväznej vyhláške
Obvodného úradu životného prostredia Trnava č. 1/2013**

**ŠPECIFIKÁCIA ZNEČISŤUJÚCICH LÁTOK
S RIZIKOM PREKRAČOVANIA LIMITNÝCH HODNÔT**

Vo vymedzenom katastrálnom území mesta Trnava je riziko prekročovania limitnej hodnoty tejto znečisťujúcej látky

Znečisťujúca látka	Limitná hodnota [$\mu\text{g}/\text{m}^3$]
PM ₁₀	50

**Príloha č. 3 k Všeobecne záväznej vyhláške
Obvodného úradu životného prostredia Trnava č. 1/2013**

KRÁTKODOBÉ OPATRENIA

Činnosť alebo zdroj / Zodpovednosť	Opatrenie	Termín
Doprava, lokálne vykurovanie, sekundárna prašnosť zo stavebnej činnosti/mesto Trnava	Upozornenie na úradnej tabuli, internetovej stránke, v mestskej televízii. ³	Do 24 hodín od odovzdania informácie OÚŽP Trnava a pri trvaní priebežne.
Doprava/mesto Trnava, TT – COMFORT s. r. o. Trnava, .A.S.A. Trnava	Zvýšené čistenie a kropenie ciest, prípadné zmývanie komunikácií (v prípade mrazu a dažďa sa opatrenie nevykonáva).	Do 24 hodín od odovzdania informácie OÚŽP Trnava a pri trvaní priebežne.
Lokálne vykurovanie, prašnosť zo stavebnej činnosti/mesto Trnava	Vyhlásenie obmedzenia spaľovania tuhých palív v lokálnych kúreniskách. ³ Vyhlásenie skrúpania zariadení stavenísk stavieb. ³	Do 24 hodín od odovzdania informácie OÚŽP Trnava a pri trvaní priebežne.
Osvetová činnosť /OÚŽP Trnava	Upozornenie na úradnej tabuli, internetovej stránke. ³	Do 24 hodín od odovzdania informácie SHMÚ Bratislava a pri trvaní priebežne.

Obvodný úrad životného prostredia Trnava upozorňuje občanov mesta:

3)

Upozorňujeme občanov, že v súčasnosti boli v ovzduší mesta zaznamenané zvýšené koncentrácie prachových častí. Okrem nepriaznivých poveternostných podmienok, prispieva ku znečisteniu ovzdušia doprava a hlavne lokálne vykurovanie budov, vrátane rodinných domov tuhými palivami. Žiadame fyzické a právnické osoby, aby pri prevádzkovaní spaľovacích zariadení na spaľovanie pevného paliva (pece, kotly, krby) používali iba na to určené palivo. Spaľovanie odpadu v domácom prostredí je zakázané. V prípade, ak lokálne kúreniská a lokálne

kotolne majú možnosť vykurovania zemným plynom, je vhodné tento spôsob kúrenia aspoň dočasne uprednostniť.

Je žiaduce zväžiť aj cestovanie individuálnou automobilovou dopravou.

Zvýšené koncentrácie prachových častíc majú nepriaznivé účinky na ľudské zdravie ako je podráždenie horných dýchacích ciest s kašľom a kýchaním a podráždenie očných spojiviek. Odporúčame obmedziť vetranie v čase inverzie (hlavne podvečerných hodinách) i pohyb vo vonkajšom prostredí, hlavne deťom, starším a chorým ľuďom. Trvanie nepriaznivého stavu sa podľa upozornenia SHMÚ predpokladá ešte do Aktuálne informácie o kvalite ovzdušia na území SR sú online dostupné na stránke www.shmu.sk.

**Príloha č. 4 k Všeobecne záväznej vyhláške
Obvodného úradu životného prostredia Trnava č. 1/2013**

MECHANIZMUS UPLATŇOVANIA KRÁTKODOBÝCH OPATRENÍ

Názov subjektu	Telefón	Povinnosť, termín
Obvodný úrad životného prostredia Trnava	033/5564 251 033/5564 256	Informovať subjekty uvedené v prílohe č. 3 . Zabezpečiť plnenie opatrení výzvou zodpovedným dotknutým orgánom v termíne ako je uvedené v prílohe č. 3 tejto vyhlášky.
mesto Trnava	033/3236250 033/3236207	Zabezpečiť plnenie opatrení v termíne ako je uvedené v prílohe č. 3 tejto vyhlášky.
TT - COMFORT s.r.o. Trnava	033/3236534	Zabezpečiť plnenie opatrení v termíne ako je uvedené v prílohe č. 3 tejto vyhlášky.
.A.S.A. Trnava	0903/756 604	Zabezpečiť plnenie opatrení v termíne ako je uvedené v prílohe č. 3 tejto vyhlášky.

Všeobecne záväzná vyhláška

Obvodného úradu životného prostredia Trenčín č. 1/2013 zo dňa 15. januára 2013,

ktorou sa vydáva akčný plán na zabezpečenie kvality ovzdušia pre oblasť riadenia kvality ovzdušia pre katastrálne územie mesta Trenčín a znečisťujúce látky PM₁₀ a PM_{2,5}

Obvodný úrad životného prostredia Trenčín podľa § 12 ods. 1 zákona č. 137/2010 Z.z. o ovzduší v znení zákona č. 318/2012 Z. z. ustanovuje:

§ 1

Základné ustanovenia

- 1) Touto všeobecne záväznou vyhláškou (ďalej len „vyhláška“) sa vydáva akčný plán na zabezpečenie kvality ovzdušia (ďalej len „akčný plán“).
- 2) Akčný plán obsahuje:
 - a) vymedzenie územia a špecifikáciu znečisťujúcich látok s rizikom prekročovania limitných hodnôt,
 - b) identifikáciu činností znečisťovania ovzdušia, ktoré prispievajú alebo môžu prispievať k prekročovaniu limitných hodnôt,
 - c) krátkodobé opatrenia na regulovanie činností znečisťovania ovzdušia, ktoré prispievajú alebo môžu prispievať k prekročovaniu limitných hodnôt (ďalej len „krátkodobé opatrenia“) vrátane ich zastavenia a určenie kritérií a mechanizmu ich uplatňovania.

§ 2

Vymedzenie územia a špecifikácia znečisťujúcich látok s rizikom prekročovania limitných hodnôt

- 1) Vymedzenie územia je uvedené v prílohe č. 1.
- 2) Špecifikácia znečisťujúcich látok s rizikom prekročovania limitných hodnôt je uvedená v prílohe č. 2

§ 3

Identifikácia činností znečisťovania ovzdušia

Činnosti, ktoré prispievajú alebo môžu prispievať k prekročovaniu limitných hodnôt sú:

- a) doprava
- b) spaľovanie tuhých palív
- c) zimný posyp ciest

§ 4

Krátkodobé opatrenia, určenie kritérií a mechanizmu ich uplatňovania

1. Krátkodobé opatrenia sú uvedené v prílohe č. 3.
2. Subjekty uvedené v prílohe č.3 vykonajú krátkodobé opatrenia podľa tejto prílohy už po dosahovaní denného priemeru koncentrácie pre PM¹ (PM₁₀ a PM_{2,5}) nad 45 µgm³ tri dni po sebe, ak je predpoklad, že poveternostné podmienky sa nezlepšia.
3. Mechanizmus uplatňovania krátkodobých opatrení je uvedený v prílohe č. 4.

§ 5

Zrušovacie ustanovenie

Touto vyhláškou sa zrušuje všeobecne záväzná vyhláška Krajského úradu životného prostredia v Trenčíne č.4/2010 zo dňa 15.októbra 2010, ktorou sa vydáva akčný plán na zabezpečenie kvality ovzdušia.

§ 6

Účinnosť

Táto vyhláška nadobúda účinnosť od 15. februára 2013.

Ing. Juraj Hamaj
prednosta Obvodného úradu životného prostredia Trenčín

¹ §2 písm. m) a n) zákona č. 137/2010 Z. z. o ovzduší v znení zákona č. 318/2012 Z. z.

**Príloha č. 1 k Všeobecne záväznej vyhláške
Obvodného úradu životného prostredia Trenčín
č. 1/2013**

VYMEDZENIE ÚZEMIA

1. Vymedzenie územia, pre ktoré sa vydáva akčný plán, bolo určené na základe hodnotenia kvality ovzdušia za rok 2011 vykonaného Slovenským hydrometeorologickým ústavom v Bratislave, ktorý je Ministerstvom životného prostredia Slovenskej republiky organizáciou poverenou na sledovanie a hodnotenie kvality ovzdušia.
2. Tento akčný plán platí pre nasledovné katastrálne územia:

územie mesta Trenčín
3. Rozloha vymedzeného územia je 82 km².
4. Počet obyvateľov vo vymedzenom území k 31.12.2011 je 55 832.

**Príloha č. 2 k Všeobecne záväznej vyhláške
Obvodného úradu životného prostredia Trenčín
č. 1/2013**

**ŠPECIFIKÁCIA ZNEČISŤUJÚCICH LÁTOK
S RIZIKOM PREKRAČOVANIA LIMITNÝCH HODNÔT**

Vo vymedzenom katastrálnom území mesta Trenčín je riziko prekročovania limitnej hodnoty znečisťujúcej látky PM (PM₁₀ a PM_{2,5})

Znečisťujúca látka	Limitná hodnota [µg/m³]
Tuhé častice (PM ₁₀)	50
Tuhé častice (PM _{2,5})	25

**Príloha č. 3 k Všeobecne záväznej vyhláške
Obvodného úradu životného prostredia Trenčín
č.1/2013**

KRÁTKODOBÉ OPATRENIA

Slovenská autobusová doprava Trenčín, a.s.

Činnosť alebo zdroj/zodpovednosť	Opatrenie	Termín
podpora využitia MHD obyvateľstvom	výzva pre občanov mesta, aby obmedzili osobnú automobilovú dopravu a viac využívali MHD ²	do 24 hodín od odovzdania informácie a pri trvaní prekračovania priebežne

Mesto Trenčín, Útvar stavebný, životného prostredia, dopravy a investícií

Činnosť alebo zdroj/zodpovednosť	Opatrenie	Termín
osvetová činnosť	upozornenie v miestnych médiách (televízia Trenčín, internetová stránka mesta) ²	do 24 hodín od odovzdania informácie a pri trvaní prekračovania priebežne
doprava	vyčistenie cestných komunikácií od prachových nečistôt, umývanie ciest	do 2 dní od odovzdania informácie a pri trvaní prekračovania priebežne
zimné posypy	pokropenie a následne odstraňovanie	do 24 hodín od odovzdania informácie a pri trvaní prekračovania priebežne

² Obvodný úrad životného prostredia Trenčín upozorňuje občanov mesta:

Upozorňujeme občanov, že v súčasnosti boli v ovzduší mesta a jeho okolia zaznamenané zvýšené koncentrácie prachových častíc. Okrem nepriaznivých poveternostných podmienok, prispieva ku znečisteniu ovzdušia doprava a hlavne lokálne vykurovanie budov, vrátane rodinných domov tuhými palivami. Žiadame fyzické a právnické osoby, aby pri prevádzkovaní spaľovacích zariadení na spaľovanie pevného paliva (pece, kotly, krby) používali iba na to určené palivo. Spaľovanie odpadu v domácom prostredí je zakázané. V prípade, ak lokálne kúreniská a lokálne kotolne majú možnosť vykurovania zemným plynom, je vhodné tento spôsob kúrenia aspoň dočasne uprednostniť.

Je žiaduce zväziť aj cestovanie individuálnou automobilovou dopravou.

Zvýšené koncentrácie prachových častíc majú nepriaznivé účinky na ľudské zdravie ako je podráždenie horných dýchacích ciest s kašľom a kýchaním a podráždenie očných spojiviek. Doporučujeme obmedziť vetranie v čase inverzie (hlavne podvečerných hodinách) i pohyb vo vonkajšom prostredí, hlavne deťom, starším a chorým ľuďom. Trvanie nepriaznivého stavu sa podľa upozornenia SHMÚ predpokladá ešte do Aktuálne informácie o kvalite ovzdušia na území SR sú online dostupné na stránke www.shmu.sk.

Za porozumenie ďakujeme!

Okresné riaditeľstvo policajného zboru Trenčín

Činnosť alebo zdroj/zodpovednosť	Opatrenie	Termín
cestné prehliadky	kontrola prevádzkovateľov nákladnej automobilovej dopravy podľa § 51 ods. 2 zákona č.8/2009 Z.z. o cestnej doprave	do 2 dní od odovzdania informácie a pri trvaní prekročovania priebežne

Trenčiansky samosprávny kraj, odbor regionálneho rozvoja

Činnosť alebo zdroj/zodpovednosť	Opatrenie	Termín
osvetová činnosť	upozornenie v miestnych médiách (regionálne noviny, internetová stránka TSK) ²	v najbližšom termíne vydania novín

Regionálny úrad verejného zdravotníctva so sídlom v Trenčíne

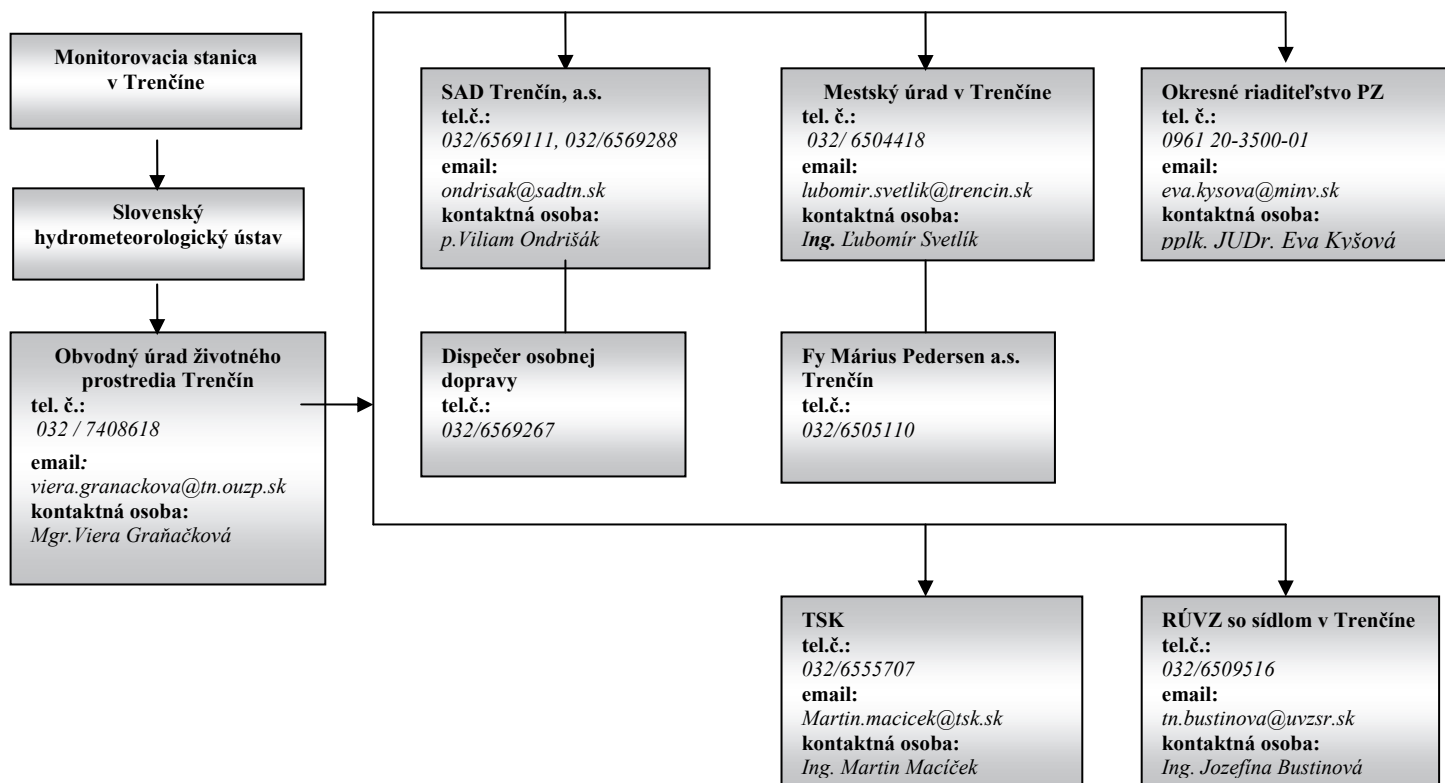
Činnosť alebo zdroj/zodpovednosť	Opatrenie	Termín
osvetová činnosť	upozornenie v médiách (internetová stránka RÚVZ) ² , poskytnúť informácie o účinkoch na zdravie ľudí	do 24 hodín od odovzdania informácie a pri trvaní prekročovania priebežne

Obvodný úrad životného prostredia Trenčín

Činnosť alebo Zdroj	Opatrenie	Termín
osvetová činnosť	upozornenie na internetovej stránke ² , v prípade záujmu poskytnúť informácie obyvateľom o prekročovaní limitnej hodnoty PM ₁₀ a PM _{2,5}	do 24 hodín od odovzdania informácie a pri trvaní prekročovania priebežne

**Príloha č. 4 k Všeobecne záväznej vyhláške
Obvodného úradu životného prostredia Trenčín
č. 1/2013**

MECHANIZMUS UPLATŇOVANIA KRÁTKODOBÝCH OPATRENÍ



Všeobecne záväzná vyhláška

Obvodného úradu životného prostredia Trenčín č. 2/2013 zo dňa 15.januára 2013,

ktorou sa vydáva akčný plán na zabezpečenie kvality ovzdušia pre oblasť riadenia kvality ovzdušia pre katastrálne územie mesta (obce) Valaská Belá, Rudnianska Lehota, Nitrianske Rudno, Dolné Vestenice, Oslany, Nitrica, Bystričany, Horná Ves, Kocurany, Bojnice, Čereňany, Lehota pod Vtáčnikom, Cigeľ, Temeš, Čavoj, Diviacka Nová Ves, Diviaky nad Nitricou, Nitrianske Sučany, Kostolná Ves, Dlžín, Horné Vestenice, Handlová, Prievidza, Podhradie, Radobica, Chrenovec – Brusno, Veľká Čausa, Jalovec, Chvojnica, Nitrianske Pravno, Poruba, Nevidzany, Ráztočno, Kamenec pod Vtáčnikom, Zemianske Kostolany, Kanianka, Šutovce, Lazany, Kľačno, Opatovce nad Nitrou, Seč, Nováky, Koš, Sebedražie, Liešťany, Lipník, Malá Čausa, Malinová, Poluvsie, Nedožery – Brezany, Tužina, Pravenec a znečisťujúcu látku PM₁₀

Obvodný úrad životného prostredia Trenčín podľa § 12 ods. 1 zákona č. 137/2010 Z.z. o ovzduší v znení zákona č. 318/2012 Z.z. ustanovuje:

§ 1

Základné ustanovenia

- 1) Touto všeobecne záväznou vyhláškou (ďalej len „vyhláška“) sa vydáva akčný plán na zabezpečenie kvality ovzdušia (ďalej len „akčný plán“).
- 2) Akčný plán obsahuje:
 - a) vymedzenie územia a špecifikáciu znečisťujúcich látok s rizikom prekročovania limitných hodnôt,
 - b) identifikáciu činností a zdrojov znečisťovania ovzdušia, ktoré prispievajú alebo môžu prispievať k prekročovaniu limitných hodnôt,
 - c) krátkodobé opatrenia na regulovanie činností a zdrojov znečisťovania ovzdušia, ktoré prispievajú alebo môžu prispievať k prekročovaniu limitných hodnôt (ďalej len „krátkodobé opatrenia“) vrátane ich zastavenia a určenie kritérií a mechanizmu ich uplatňovania.

§ 2

Vymedzenie územia a špecifikácia znečisťujúcich látok s rizikom prekročovania limitných hodnôt

- 1) Vymedzenie územia je uvedené v prílohe č. 1.
- 2) Špecifikácia znečisťujúcich látok s rizikom prekročovania limitných hodnôt je uvedená v prílohe č. 2.

§ 3

Identifikácia činností a zdrojov znečisťovania ovzdušia

- 1) Činnosti, ktoré prispievajú alebo môžu prispievať k prekročovaniu limitných hodnôt sú:
 - a) spaľovanie tuhých palív
 - b) zimný posyp ciest
 - c) doprava
 - d) výroba elektrickej energie a tepla

- e) výroba chemických látok (najmä karbidu vápnika)
- 2) Zoznam zdrojov znečisťovania ovzdušia, ktoré prispievajú alebo môžu prispievať k prekročovaniu limitných hodnôt je uvedený v prílohe č. 3.

§ 4

Krátkodobé opatrenia, určenie kritérií a mechanizmu ich uplatňovania

- 1) Krátkodobé opatrenia sú uvedené v prílohe č. 4.
- 2) Subjekty uvedené v prílohe č.4 vykonajú krátkodobé opatrenia podľa tejto prílohy už po dosahovaní denného priemeru koncentrácie PM_{10}^1 nad $45 \mu g m^{-3}$ tri dni po sebe , ak je predpoklad, že poveternostné podmienky sa nezlepšia
- 3) Mechanizmus uplatňovania krátkodobých opatrení je uvedený v prílohe č. 5.

§ 5

Zrušovacie ustanovenie

Touto vyhláškou sa zrušuje všeobecne záväzná vyhláška Krajského úradu životného prostredia v Trenčíne č. 2/2010 zo dňa 15.októbra 2010, ktorou sa vydáva akčný plán na zabezpečenie kvality ovzdušia.

§6

Účinnosť

Táto vyhláška nadobúda účinnosť od 15. februára 2013.

Ing. Juraj Hamaj
prednosta Obvodného úradu životného prostredia Trenčín

¹ §2 písm. m) zákona č. 137/2010 Z. z. o ovzduší v znení zákona č. 318/2012 Z.z.

**Príloha č. 1 k Všeobecne záväznej vyhláške
Obvodného úradu životného prostredia Trenčín
č. 2/2013**

VYMEDZENIE ÚZEMIA

1. Vymedzenie územia, pre ktoré sa vydáva akčný plán, bolo určené na základe hodnotenia kvality ovzdušia za rok 2011 vykonaného Slovenským hydrometeorologickým ústavom v Bratislave, ktorý je Ministerstvom životného prostredia Slovenskej republiky organizáciou poverenou na sledovanie a hodnotenie kvality ovzdušia.
2. Tento akčný plán platí pre nasledovné katastrálne územia:

Valaská Belá, Rudnianska Lehota, Nitrianske Rudno, Dolné Vestenice, Oslany, Nitrica, Bystričany, Horná Ves, Kocurany, Bojnice, Čereňany, Lehota pod Vtáčnikom, Cigeľ, Temeš, Čavoj, Diviacka Nová Ves, Diviaky nad Nitricou, Nitrianske Sučany, Kostolná Ves, Dlžín, Horné Vestenice, Handlová, Prievidza, Podhradie, Radobica, Chrenovec – Brusno, Veľká Čausa, Jalovec, Chvojnica, Nitrianske Pravno, Poruba, Nevidzany, Ráztočno, Kamenec pod Vtáčnikom, Zemianske Kostolany, Kanianka, Šutovce, Lazany, Kľačno, Opatovce nad Nitrou, Seč, Nováky, Koš, Sebedražie, Liešťany, Lipník, Malá Čausa, Malinová, Poluvsie, Nedožery – Brezany, Tužina, Pravenec.
3. Rozloha vymedzeného územia je 960 km².
4. Počet obyvateľov vo vymedzenom území k 31.12.2011 je 137 819.

**Príloha č. 2 k Všeobecne záväznej vyhláške
Obvodného úradu životného prostredia Trenčín
č. 2/2013**

**ŠPECIFIKÁCIA ZNEČISŤUJÚCICH LÁTOK
S RIZIKOM PREKRAČOVANIA LIMITNÝCH HODNÔT**

Vo vymedzenom katastrálnom území okresu Prievidza je riziko prekročovania limitnej hodnoty tejto znečisťujúcej látky

Znečisťujúca látka	24- hodinová limitná hodnota [$\mu\text{g}/\text{m}^3$]
Tuhé častice (PM ₁₀)	50

**Príloha č. 3 k Všeobecne záväznej vyhláške
Obvodného úradu životného prostredia Trenčín
č. 2/2013**

**ZOZNAM ZDROJOV ZNEČISŤOVANIA OVZDUŠIA, KTORÉ PRISPIEVAJÚ
ALEBO MÔŽU PRISPIEVAŤ
K PREKRAČOVANIU LIMITNÝCH HODNÔT**

Zdroj	Názov	Lokalizácia	Kategorizácia podľa vyhlášky MP, ŽP a RR SR č. 356/2010 Z.z.
1. Kotolňa (stredný zdroj znečisťovania ovzdušia)	Handlovská energetika a.s.	Baňa Cígeľ k.ú. Sebedražie	1.1.2 Technologické celky obsahujúce stacionárne zdroje na spaľovanie palív s nainštalovaným súhrnným menovitým tepelným príkonom v MW ($\geq 0,3$ MW)
2. Východná šachta - kotolňa na pevné palivo (stredný zdroj znečisťovania ovzdušia)	Hornonitrianske bane Prievidza, a.s. TÚ Handlová	Žiarska 50 972 51 Handlová	1.1.2 Technologické celky obsahujúce stacionárne zdroje na spaľovanie palív s nainštalovaným súhrnným menovitým tepelným príkonom v MW ($\geq 0,3$ MW)
3. Výroba karbidu vápnika (veľký zdroj znečisťovania ovzdušia)	Fortischem, a.s.	M.R.Štefánika 1 972 71 Nováky	4.25.1 Výroba nekovov, oxidov kovov a iných obdobných anorganických zlúčenín, ako je sodík, vápnik, kremík, fosfor, karbid kremika, karbid vápnika
4. ENO (veľký zdroj znečisťovania ovzdušia)	SE, a.s. Elektrárne Nováky o.z. Zemianske Kostol'any	972 43 Zemianske Kostol'any	1.1.1 Technologické celky obsahujúce stacionárne zdroje na spaľovanie palív s nainštalovaným súhrnným menovitým tepelným príkonom v MW (≥ 50 MW)

**Príloha č. 4 k Všeobecne záväznej vyhláške
Obvodného úradu životného prostredia Trenčín
č. 2/2013**

KRÁTKODOBÉ OPATRENIA

Handlovská energetika, a.s., Baňa Cígeľ

Činnosť alebo Zdroj	Opatrenie	Termín
Kotolňa	v prípade prevádzky uhoľnej kotolne ako záložného zdroja - okamžité odstavenie kotlov na spaľovanie uhlia a spustenie novej kotolne na biomasu	do 24 hodín od odovzdania informácie a pri trvaní prekračovania priebežne

Hornonitrianske bane Prievidza, a.s., ŤÚ Handlová

Činnosť alebo Zdroj	Opatrenie	Termín
Údržba areálových komunikácií	jarné čistenie zimných posypov, umývanie ciest	od odovzdania informácie priebežne

Fortischem a.s., Nováky

Činnosť alebo Zdroj	Opatrenie	Termín
Údržba areálových komunikácií	vyčistenie cestných komunikácií od prachových nečistôt, umývanie ciest	do 24 hodín od odovzdania informácie a pri trvaní prekračovania priebežne
Výroba karbidu vápnika	kontrola filtračných zariadení, odlučovačov, pri zistení poruchy zabezpečiť jej operatívne odstránenie	do 24 hodín od odovzdania informácie a pri trvaní prekračovania priebežne

Slovenské elektrárne, a.s., o.z. Elektráreň Nováky, Zemianske Kostol'any

Činnosť alebo Zdroj	Opatrenie	Termín
ENO	pri výpadku I sekcie - operatívne odstránenie poruchy, okamžité odstavenie zdroja znečisťovania pri výpadku celého EO	ihneď
ENO (Definitívne odkalisko popolovín- veterná erózia popolovej pláže)	presmerovanie plavenia hydrozmesi, postrek povrchu pláže vodou, prekrytie povrchu prírodným materiálom, manipulácie s uloženým popolom (vyvážanie popolovín z naplavených meandrov odkaliska) - len počas zimného obdobia	do 24 hodín od odovzdania informácie a pri trvaní prekračovania priebežne, (vykonáva sa pri dlhšom odstavení plavenia hydrozmesi, stavebných úpravách ložiska)

Mestský úrad Prievidza, odbor výstavby a regionálneho rozvoja

Činnosť alebo Zdroj	Opatrenie	Termín
doprava, lokálne vykurovanie	upozornenie v miestnych médiách (televízia Prievidza, internetová stránka mesta, mestský rozhlas) ²	do 24 hodín od odovzdania informácie a pri trvaní prekračovania priebežne
doprava	čistenie cestných komunikácií od prachových nečistôt a umývanie ciest	do 24 hodín od odovzdania informácie a pri trvaní prekračovania priebežne
zimné posypy	pokropenie a následne odstraňovanie	do 24 hodín od odovzdania informácie a pri trvaní prekračovania priebežne

Mestský úrad Handlová, oddelenie investičnej činnosti, ÚP a ochrany ŽP

Činnosť alebo Zdroj	Opatrenie	Termín
doprava, lokálne vykurovanie	upozornenie v miestnych médiách (televízia Handlová, internetová stránka mesta, mestský rozhlas) ²	do 24 hodín od odovzdania informácie a pri trvaní prekračovania priebežne
doprava	čistenie cestných komunikácií od prachových nečistôt a kropenie ciest	do 24 hodín od odovzdania informácie a pri trvaní prekračovania priebežne
zimné posypy	pokropenie a následne odstraňovanie	do 24 hodín od odovzdania informácie a pri trvaní prekračovania priebežne

Mestský úrad Nováky, oddelenie výstavby a rozvoja mesta

Činnosť alebo Zdroj	Opatrenie	Termín
doprava, lokálne vykurovanie	upozornenie vo videotexte MÚ Nováky a v mestskom rozhlase ²	do 24 hodín od odovzdania informácie a pri trvaní prekračovania priebežne
doprava	čistenie cestných komunikácií od prachových nečistôt a kropenie ciest	do 24 hodín od odovzdania informácie a pri trvaní prekračovania priebežne
zimné posypy	pokropenie a následne odstraňovanie	do 24 hodín od odovzdania informácie a pri trvaní prekračovania priebežne

² pre Mestský rozhlas v Prievidzi / Handlovej / Novákoch:

Upozorňujeme občanov, že v súčasnosti boli v ovzduší mesta a jeho okolia zaznamenané zvýšené koncentrácie prachových častíc. Okrem nepriaznivých poveternostných podmienok, prispieva ku znečisteniu ovzdušia doprava a hlavne lokálne vykurovanie budov, vrátane rodinných domov tuhými palivami. Žiadame fyzické a právnické osoby, aby pri prevádzkovaní spaľovacích zariadení na spaľovanie pevného paliva (pece, kotly, krby) používali iba na to určené palivo. Spaľovanie odpadu v domácom prostredí je zakázané. V prípade, ak lokálne kúreniská a lokálne kotolne majú možnosť vykurovania zemným plynom, je vhodné tento spôsob kúrenia aspoň dočasne uprednostniť.

Je žiaduce zvážiť aj cestovanie individuálnou automobilovou dopravou.

Zvýšené koncentrácie prachových častíc majú nepriaznivé účinky na ľudské zdravie ako je podráždenie horných dýchacích ciest s kašľom a kýchaním a podráždenie očných spojiviek. Doporučujeme obmedziť vetranie v čase inverzie (hlavne podvečerných hodinách) i pohyb vo vonkajšom prostredí, hlavne deťom, starším a chorým ľuďom. Trvanie nepriaznivého stavu sa podľa upozornenia SHMÚ predpokladá ešte do Aktuálne informácie o kvalite ovzdušia na území SR sú online dostupné na stránke www.shmu.sk.

Za porozumenie ďakujeme!

Obvodný úrad životného prostredia Trenčín

Činnosť alebo Zdroj	Opatrenie	Termín
osvetová činnosť	upozornenie v miestnych médiách (internetová stránka úradu) ²	do 24 hodín od odovzdania informácie a pri trvaní prekročovania priebežne

**Príloha č. 5 k Všeobecne záväznej vyhláske
Obvodný úrad životného prostredia Trenčín
č. 2/2013**

MECHANIZMUS UPLATŇOVANIA KRÁTKODOBÝCH OPATRENÍ

